

# Doctrines raciales

et directives pour la  
sélection d'une compagne



Traduit des publications SS originales

Par Phénix ([www.phenix.mnsf.info](http://www.phenix.mnsf.info))

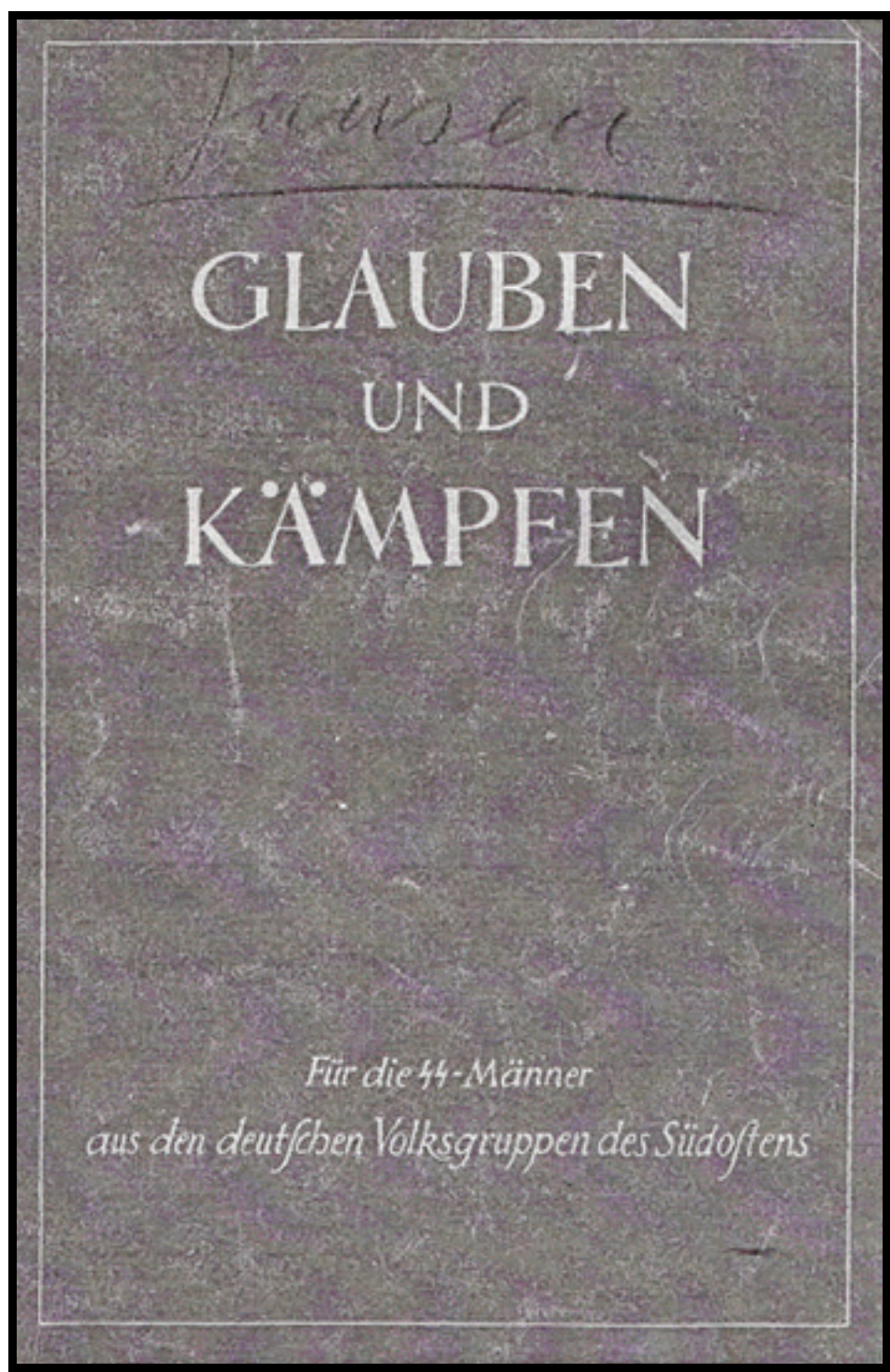
Rejoins-nous ! : [secphen@yahoo.com](mailto:secphen@yahoo.com)











Couverture du document original

## Introduction

***Doctrine raciale SS et directives pour la sélection d'une compagne*** est directement traduit de la publication SS originale « Glauben und Kampfen » (« Croire et Combattre »), dont le sous-titre nous démontre qu'il s'agissait d'une publication destinée aux hommes de la SS des communautés ethniques germaniques originaires du sud-est de l'Europe.

L'ouvrage SS initial contenait quatre chapitres. Le premier chapitre était intitulé « Les Lois fondamentales de la Vie dans le respect de Notre Conception du Monde » (Die Lebensgesetzlichen Grundlagen unserer Weltanschauung) ; Le second chapitre relatait la vie d'Adolf HITLER et l'histoire du Mouvement national-socialiste ; Le troisième chapitre traitait de l'histoire allemande, et le quatrième chapitre dressait un historique de la SS.

Le mot allemand « Volk » est souvent traduit par « Peuple » au lieu du vocable plus courant, mais moins précis, désignant « les gens » (« die Leute »), même quand il ne se reporte pas aux seuls Allemands. Après tout, le « Peuple » c'est en effet quelque chose de distinct ; Il s'agit d'une communauté ethnique remontant à un très grand nombre de générations. L'équivalent moderne pourrait être le terme « ethnoculture ». Ainsi le mot « Volk » implique une communauté unifiée par une culture commune ainsi qu'une appartenance ethnique semblable, bien plus que par des limites territoriales politiques.

Le terme « Reich » est utilisé exclusivement pour le Reich allemand et le mot « Empire » pour les non allemands. Les termes désignant les autres sous-groupes raciaux sont traduits comme suit : « Nordisch » pour « Nordique », « Fällisch » pour « Falish », « Dinarisch » pour « Dinarique » (la Serbie), « Westisch » pour « Méditerranéen », « Ostisch » pour « Alpin » et « Ostbaltisch » pour « Est de la Baltique ». Toutes les illustrations proviennent de la publication SS originale ; La seule exception étant la couverture, extraite du livre de Josef Thorak : « Deux êtres » (« Zwei Menschen »).

« Erbgut » et « Erbanlagen » ont été respectivement traduit ici par « lien héréditaire » et « facteurs héréditaires ».

### **Note de l'éditeur :**

Il existe une différence entre la vision populaire concernant la conception raciale de la doctrine nationale-socialiste et la vérité exprimée par les écrivains nationaux-socialistes eux-mêmes.

De notre point de vue, ce texte constitue une source d'information trop précieuse pour les Nationaux-Socialistes comme pour leurs détracteurs pour ne pas tomber dans le domaine public et devenir ainsi un document gratuit.

Bien que ce livret ait été rédigé à l'intention de personnes d'ascendance germanique et résidant hors des frontières allemandes, ses principes s'appliquent à toutes les races qui souhaitent préserver leurs caractéristiques ethniques et biologiques intactes, dans un monde qui se veut ultra conformiste, libéral et mondialiste à outrance.



Une famille allemande avec de nombreux enfants



## **Toi et la question du Sang**

En cette période de lutte pour l'avenir de notre Peuple, tu prendras conscience, au travers de la Famille, du Clan, et bien au-delà, du lien qui nous unit tous en une Communauté inséparable liée par un indéfectible serment. En outre, tu sais que ta vie, ta substance, toutes tes aptitudes ainsi que tes caractéristiques raciales découlent en droite lignée de tes ancêtres, et que tu dois tenir le même rôle vis à vis des générations qui viendront après toi. Tu ne peux l'ignorer ; Tu as l'obligation et le devoir moral d'adapter ta vie à cela et de vivre en conséquence.

Considère une fois pour toutes qu'une terrible mutation révolutionnaire a eu lieu dans la pensée et l'action de notre peuple en un laps de temps très court. Après des années de déclin, une nouvelle forme de vie pleine de courage, de volonté et de confiance est apparue au sein du peuple allemand dans toute la société. Le National-Socialisme a sauvé notre peuple de la menace d'annihilation, pas seulement économique et politique, mais également biologique. La réponse à la question de savoir comment le Führer et ses subordonnés ont pu réaliser de telles prouesses est très simple : Adolf HITLER a adapté Les lois de la Nature à notre espèce - Lois dont la stricte observation est un pré-requis à tout développement ultérieur ; Le fondement de notre pensée, de notre action et de notre âme.

Ce que nos ancêtres, qui étaient profondément attachés à la terre, reconnaissaient instinctivement comme vrai à travers le ressenti de leurs enfants, a été partiellement effacé au fil du temps et remplacé par l'influence intellectuelle et raciale étrangère.

La connaissance des Lois de la Nature ainsi que la conscience éveillée des membres de notre espèce sont aujourd'hui autant de repères qui conditionnent tous nos actes. Nous voulons donc observer les fondements des Lois de la Nature et notre conception du monde énumérés ci-après, dans la perspective d'une grande communauté comprenant notre peuple tout entier, et faire que les devoirs résultant de l'individu deviennent un principe de notre existence.

## **Qu'est-ce que la Race ?**

*« Ce qui n'est pas de bonne race dans ce monde n'est que menue paille ».* (Adolf HITLER, Mein Kampf).

Le grand nombre des formes de vie montre des groupements d'êtres qui se ressemblent plus ou moins et présentent des caractéristiques physiques communes. Elles ont la même nature. Nous appelons de tels groupes de formes de vie « espèces ».

Le genre humain sous sa forme actuelle constitue une « espèce », car les humains peuvent se reproduire entre eux. Par l'observation et la comparaison entre un Blanc, un Nègre ou un Mongol, il apparaît clairement que nous ne pouvons pas nous contenter de parler d'« espèce humaine » ; Et afin qu'une analyse plus précise soit accomplie une division en sous-groupes doit être réalisée. Cela nous conduit au concept de **rac**es humaines.

Les différentes races humaines peuvent être distinguées grâce aux différences qu'elles présentent au regard de leurs spécificités héréditaires, tant intellectuelles que psychologiques ou bien encore physiques, ainsi que leurs tendances et caractéristiques naturelles. Chaque race présente certaines particularités et certains signes distinctifs qui lui sont propres. Ces EMPREINTES RACIALES se transmettent à la descendance.

La Race est une association de différentes formes de vies qui se distinguent par la possession commune de certaines empreintes héréditaires. Celle-ci reproduit perpétuellement et exclusivement sa propre espèce.

Ou plus brièvement : « La Race est une communauté déterminée par des facteurs héréditaires. » (Stengel V. RUTKOWSKI).

Aussi longtemps qu'une race demeure pure, son essence héréditaire est transmise d'une génération à l'autre et elle conserve ainsi sa pureté intrinsèque. En conséquence, il est nécessaire que la conscience raciale des êtres appartenant à la même espèce soit élevée, et que soient reconnus correctement les dangers qui conduisent au métissage, à l'altération, à la dégénérescence ; Desquelles résultent l'annihilation des races corrompues. La race prédominante détermine le caractère « volkisch », et transmet son influence à l'intérieur de celle-ci, agissant à la manière d'un facteur héréditaire. Comme pour tous les peuples germaniques, la Race Nordique prédominante donne également au peuple allemand la prédisposition de notre espèce.

### **Qu'est-ce qu'un Peuple ?**

Chaque peuple représente une communauté distincte perceptible par le monde extérieur. Le même sang, le même sol, la même langue, les mêmes coutumes, culture et histoire ; Tout cela constitue des liens indissociables. Pour qu'une population devienne un Peuple, la race aussi bien que la culture et l'histoire sont indispensables. La génération vivant l'instant présent constitue uniquement un maillon dans la chaîne qui débuta avec les premiers ancêtres et qui se poursuivra dans le futur avec les générations ultérieures. Tous ensemble, ils constituent la **Communauté de Peuple**. L'existence de l'individu n'est alors possible et utile que s'il est lié profondément à l'intégralité de son peuple.

**Ceux qui vivent en ce moment et qui portent en eux les vecteurs du Sang endossent la responsabilité du façonnement des générations futures.**

Chaque peuple possède son propre caractère « Volkisch ». Les racines de ce caractère « Volkisch » unique trouvent leur origine dans la composition raciale du peuple.

**Le Peuple est une communauté de descendance et de destinée.** En tant que communauté héréditaire il est largement capable de créer et de façonner son propre environnement.

### **La signification du terme Race**

L'hérédité commune détermine les aptitudes physiques, intellectuelles et psychologiques d'une race. « La Race » en tant que concept pratique ne se rapporte pas seulement à la force de vie active à l'intérieur de nous-mêmes, mais au-delà, à la plus élevée des valeurs, au concept même de valeur et de conception du monde.

Il existe des races capables de créer de grandes cultures et il y a celles qui ne pourront jamais s'élever en recourant à leur seule force. Il y a des races aux lignées héroïques et celles qui ne possèdent pas le courage de combattre. **Les plus grands accomplissements réalisés sur le plan culturel sont exclusivement l'œuvre des plus nobles races.** L'évolution de l'humanité se poursuit ou bien cesse avec la conservation ou non de la pureté raciale et de la force des races porteuses de culture.

La composition raciale d'un peuple est unique. Son altération implique toujours une mutation de sa nature et de sa culture avec toutes les conséquences que cela entraîne. Chaque métissage engendre toujours un affaiblissement de la valeur de la race supérieure.

### **Les races apparentées - Les races étrangères - La même espèce - Les espèces étrangères**

L'humanité présente différents groupes raciaux parfaitement séparés. En simplifiant à l'extrême, nous pouvons opérer une distinction entre : Les Blancs, les Noirs et les Jaunes. Chacun de ces groupes comporte lui-même plusieurs sous-groupes raciaux avec certains traits communs. Dans ce cas il est possible de parler de « races « apparentées ». En opposition à celles-ci, nous distinguons les « races étrangères ». Certains peuples, qui au regard de leur composition raciale possèdent les mêmes caractéristiques que le peuple allemand, sont donc de sang apparenté (« artverwandt »). C'est le cas de la majorité des peuples européens.

Puisque le noyau racial des peuples nous étant racialement apparentés est souvent très varié, on doit donc observer quantitativement les éléments raciaux pour pouvoir opérer une distinction. Chez les peuples germaniques le **sang nordique** est prédominant dans leur composition raciale. Leur relation avec le peuple allemand en fait des êtres appartenant à la « même espèce » (« stammesgleich »). D'autres peuples qui possèdent une petite quantité de ce sang nordique mais dont la substance n'est pas nordique sont désignés en tant qu'« êtres d'espèce étrangère » ou (« stammesfremd »).

**La composition raciale positive du peuple allemand repose sur la fusion des races apparentées ainsi que sur la proportion prédominante de sang nordique.**

### **L'origine de la race nordique**

Le territoire principal de la race nordique comprend la région de la Scandinavie du sud, le Jütland, les Mers du Nord et de la Baltique, et il s'étend jusqu'en Allemagne centrale.

Déjà dans les temps anciens, l'Homme Nordique était un fermier. Il a inventé la charrue - que d'autres peuples ont adoptée plus tard, a cultivé la terre pour obtenir des récoltes et a élevé des animaux domestiques. L'explosion démographique de cette humanité nordique conduisit à l'acquisition nécessaire de plus d'**espace vital** et fit que vague après vague, elle migra vers les régions voisines du sud : En Europe et dans de vastes zones en Asie. Les autochtones - même si ce ne fut que sur un court laps de temps - furent marqués par la **Culture Nordique**.

Ce n'est donc pas : « De l'Est est venue la Lumière ! », comme la science l'a prétendu autrefois mais « Du Nord est venue la Force ! ».

### **La signification de la race nordique pour l'Humanité**

Le Führer dit dans « Mein Kampf » :

*« Tout ce que nous admirons aujourd'hui dans le monde, science et art, technologie et inventions, est le produit de l'activité créatrice de quelques peuples, et peut-être originellement d'UNE seule race ».*

Les grandes cultures des Indiens, des Perses, des Grecs et des Romains - créées par les Indo-Germains - montrent clairement l'esprit créatif nordique (« L'Indo-aryen » moderne). Avec le déclin de la classe dominante nordique, elles ont elles aussi disparues. Même aujourd'hui nous nous sentons reliés à ces cultures qui ont une origine raciale commune.

**Cependant, nous ne sommes pas si présomptueux au point de croire que toutes les cultures, même dans les âges les plus anciens, sont à porter au crédit de la seule Race Nordique.** Des peuples ayant une autre composition raciale ont aussi créé des cultures. Au fond de nous, toutefois, d'autres sensations sont ressenties si nous tentons d'établir une relation avec les cultures de la vieille Chine, de Babylone ou des vieilles cultures indiennes des Aztèques (le Mexique actuel) et des Incas (le Pérou actuel). Cela ne peut pas être nié : Celles-ci étaient également de hautes cultures ; Mais à leur égard, nous nous sentons indiscutablement étrangers. Elles ne sont pas reliées à nous et sont plutôt l'œuvre d'une race étrangère. Un esprit différent s'exprime à travers elles. Jamais ces cultures étrangères n'ont atteint un sommet identique à ceux basés sur l'esprit nordique.

Le développement technologique d'aujourd'hui a aussi émergé sous la direction de la Race Nordique. C'est indéniablement vrai, par exemple, dans la Turquie moderne, ou en considérant les progrès réalisés en Amérique et l'essor de l'Extrême-Orient.

Partout où il y a eu des mélanges avec des races apparentées il est prouvé que l'influence de la Race Nordique a toujours été bénéfique et qu'elle a développé des capacités qui produisent les plus grands accomplissements culturels.

### **Le peuple allemand et la race nordique**

En dépit de mélanges et de croisements raciaux souvent importants dans plusieurs provinces du Reich nous trouvons des races individuelles au type plus prononcé dans plusieurs parties de l'Allemagne :

Il y a des régions où une grande taille, un visage fin, et les cheveux, les yeux et la peau clairs sont prédominants (apparence physique de la race NORDIQUE).

Etroitement rattaché à l'homme nordique - étant peut-être seulement une variation de celui-ci - mais plus grand, plus large et plus trapu, on trouve l'homme de type FALISH.

Dans de nombreuses parties du Reich nous trouvons de grands sujets avec une petite tête et un visage étroit, un nez large, des yeux marrons et des cheveux noirs (apparence physique de la race DINARIQUE).

Et en certaines régions on trouve des gens petits, sveltes et agiles avec les yeux et les cheveux sombres (apparence de la race ALPINE).

Finalement, on peut voir en certains endroits du Reich des gens petits, à la tête ronde, avec des visages larges, des yeux marrons,



des cheveux bruns à noirs, et avec la peau de couleur mate (apparence physique de la race BALTIQUE de l' EST).

**Dans toutes les provinces du Reich, du nord au sud, d'ouest en est, la RACE NORDIQUE est plus ou moins fortement représentée.** Beaucoup de personnes au sein de notre peuple ne peuvent pas être clairement assignées à telle ou telle race. Dans chaque peuple qui paraît être racialement pur on rencontre des races spécifiques sous une forme plus ou moins métissée.

Au sein du peuple allemand l'héritage nordique prédomine. La race nordique n'est pas seulement la RACE PREDOMINANTE ; Elle se retrouve dans le SANG DE PRESQUE TOUS LES ALLEMANDS. « **Le Sang et le Sol** » (« Blut und Boden ») ne sont pas des concepts vides de sens mais bel et bien notre destinée. D'où le but de l'éducation du peuple allemand. Celle-ci s'achève dans l'accomplissement des Lois de la Nature pour la race prédominante.

La proportion de sang nordique dans le patrimoine héréditaire des Allemands est approximativement de 50%. En outre, les arbres généalogiques nous apprennent que : **CHAQUE ALLEMAND POSSEDE DU SANG NORDIQUE EN LUI.**

Donc le peuple allemand forme, dans le véritable sens du terme, une **Communauté de Sang**. L'histoire, sur une base raciale, a prouvé depuis longtemps que la race nordique a engendré une quantité d'hommes extraordinaires beaucoup plus élevée que les autres races. **La Race Nordique est au-dessus de toutes les autres races et elle est porteuse du plus haut degré de compétences.** Les grandes réalisations dans tous les domaines font d'elle la race dominante de l'humanité. Il n'y a aucune autre race humaine qui n'ait produit autant de chefs extraordinaires, de responsables et d'hommes d'Etat.

Dans les temps anciens, l'homme nordique a conquis de vastes territoires, a fondé des états et créé des cultures. Déjà vers l'an 1 000 les Vikings ont débarqué en Amérique. L'accès à des continents entiers a été mené par l'esprit nordique.

Une des caractéristiques frappantes de la race nordique est la maîtrise de soi. L'audace nordique est à l'origine des talents guerriers des races nordiques. Meticulosité et force de volonté, couplées à la fiabilité, poussent fortement sur le chemin de l'indépendance. Toutefois, ces caractéristiques réduisent sa capacité à sympathiser, et le danger est grand que l'homme nordique ne se perde. L'homme nordique possède un grand amour pour le sport et la compétition ; Il se trouve là où on doit oser. Par conséquent il se trouve plus fréquemment que d'autres hommes dans des professions liées au danger. Mais là aussi est la connaissance : **Plus important que la couleur de la peau est le caractère de l'homme. On appartient essentiellement à la race dont les vertus sont affirmées au moyen de l'action.**

Si l'on examine chaque pays d'Europe d'après sa composition raciale, on observe initialement que dans presque tous les Etats, les mêmes races sont représentées. Nous trouvons la Race Nordique représentée hors d'Allemagne, dans les terres scandinaves, en Angleterre, en Hollande, et même en Russie, en Italie, en France, en Espagne etc... Cependant, nous trouvons également la race « BALTIQUE de l'EST » présente dans plusieurs pays européens. L'évaluation raciale globale d'un peuple ne doit pas se résumer à cela. C'est le problème de la PROPORTION DES RACES INDIVIDUELLES au sein même des peuples... Et là nous déterminons : Déjà, de manière purement numérique, le Reich est loin devant tous les autres peuples en matière de proportion de sang nordique.

**C'est avec un droit naturel que l'Allemagne peut réclamer la direction des peuples à dominante nordique germanique.**

### **La Loi de la Vie. Hérité**

« Les forts doivent diriger et ne pas se mélanger aux faibles, sous peine de sacrifier leur propre grandeur ».

(Adolf HITLER, Mein Kampf)

### **Qu'est-ce que l'hérité signifie ?**

Chaque regard que nous portons sur le monde qui nous entoure nous démontre que la progéniture ressemble à ses géniteurs.

De la semence du hêtre grandit encore et toujours un autre hêtre. Les Nègres donnent naissance à des Nègres ; Les Blancs toujours à des Blancs. Même dans le cas d'enfants très jeunes, les parents remarquent par exemple que le nez a été hérité du père, les yeux de la mère. Plus tard d'autres caractéristiques apparaissent telles que l'assiduité, le talent, les prédispositions à certaines maladies.

Les facteurs d'hérité comptent parmi les plus anciennes connaissances des hommes. Les éleveurs ont toujours essayé d'encourager la sélection de certains **traits et caractéristiques**, ceci afin d'empêcher l'élevage et la culture inutile des animaux et des plantes pourvus de caractéristiques indésirables. Ce qui relevait d'une question de développement en conformité avec les Lois de la Nature a, cependant, été prouvé et reconnu seulement depuis les dernières décennies.

Comme chaque événement se produisant dans la nature, l'hérité, elle aussi, est soumise à des lois immuables.

Les lois de l'hérédité, comme toutes les autres lois de la vie, ont la même validité pour les plantes, les animaux et les hommes. Pour une progéniture, les caractéristiques des deux parents sont à nouveau discernables ou une caractéristique du père ou de la mère prédomine. Souvent une caractéristique peut remonter à de nombreuses générations en arrière ou bien elle saute des générations entières pour se manifester ultérieurement.

**L'hérédité est la transmission de traits et de caractéristiques des parents à leur progéniture.**

Ne sont pas seulement héritées les caractéristiques physiques, mais également les facultés intellectuelles et psychologiques. L'homme possède DEUX facteurs héréditaires pour chaque caractéristique.

L'enfant reçoit DE MANIERE EQUITABLE les facteurs héréditaires de ses deux parents.

Un mélange d'espèces différentes peut ressembler à une **Race Pure**, par suite de la possession de facteurs héréditaires prédominants dans son apparence. Les facteurs héréditaires dissimulés ne sont donc pas éliminés ; Ils n'apparaissent simplement pas dans cette génération. Ce qui peut paraître sain à l'extérieur peut cacher intérieurement des facteurs héréditaires de maladie. On ne discerne pas quels facteurs héréditaires se trouvent en lui. Une évaluation purement externe ne peut donc jamais être concluante.

Deux races différentes se distinguent à travers un grand nombre de facteurs héréditaires. Par leur mélange (croisement), ces facteurs héréditaires sont réunis au hasard, et pour les descendants il en résulte une grande diversité quant au caractère héréditaire. Le résultat d'un tel mélange est l'interruption de la continuité de la structure héréditaire.

Les lois de l'hérédité forment aujourd'hui la base de notre connaissance de la formation et du développement des générations successives. Puisque les facteurs héréditaires tant normaux que déficients sont transmis de manière égale à la descendance, une importance énorme doit être accordée à la connaissance de ceux-ci, et il nous incombe d'intervenir et de travailler - en restreignant et en promotionnant - pour la formation de générations à venir.

**A la conception, l'essence et la valeur d'une personne pour son Peuple et sa Race sont déjà déterminées.**

Certainement que l'éducation et l'environnement peuvent développer et encourager plus tard certains traits et en restreindre d'autres (pour cette génération seulement), mais l'essence fondamentale reste invariable. D'où la responsabilité, pour les prochaines générations, qui est la nôtre.

## **La signification de la sélection de la partenaire**

Le choix correct d'une partenaire n'est pas seulement le pré-requis pour la préservation de l'espèce mais aussi celui du maintien d'une haute sélectivité. C'est le fondement même de tout développement racial élevé.

**Le choix d'une femme de grande valeur raciale n'implique pas nécessairement une amélioration de la race. Cela arrive seulement lorsque la bonne sélection de la compagne est suivie d'une éducation au-dessus de la moyenne.** En quoi l'élimination des mauvais facteurs héréditaires présents au sein du peuple pourrait aider, si simultanément une reproduction des bons facteurs héréditaires n'était pas préservée et développée ?

Si, par exemple, la sélection de la compagne était faite par un homme qui ne désire pas d'enfants, alors cela impliquerait une détérioration de la race, parce qu'il en résulterait l'élimination de bons facteurs héréditaires pour la future génération.

## **Apparence et caractère héréditaire**

**S'il y avait seulement des différences physiques entre les races humaines, le fait d'appartenir à une race serait plutôt insignifiant.** Par conséquent l'apparence d'un homme - qui est fournie par la totalité de ses traits visuels, de ses caractéristiques et de ses capacités - doit être strictement mise de côté.

Le caractère héréditaire d'une personne a une signification beaucoup plus grande que son apparence physique.

Souvent c'est extrêmement difficile de déterminer la disposition psychologique d'un individu d'après sa seule apparence. Par le jeu de l'hérédité, le sort peut combiner une prépondérance des traits physiques d'une race avec les traits psychologiques d'une autre. Dans la plupart des cas, cependant, on sera capable de se représenter les dispositions psychologiques d'après l'apparence physique, ou tout du moins on pourra s'en approcher correctement.

## **Environnement et facteurs héréditaires**

Chaque personne porte en elle un grand trésor de facteurs héréditaires qui lui viennent de la naissance.

Au cours de sa vie seule une petite quantité d'entre eux s'exprimera. Le climat, la nutrition, le lieu de vie, la situation etc... peuvent avoir une influence perceptible sur le développement d'une personne. Si une forme de vie souffre d'un manque de conditions environnementales nécessaires pour prospérer, alors il se produit un retard dans son évolution. Son apparence est donc sujette à

beaucoup de modifications dues à l'environnement, mais pas le caractère héréditaire. **Les influences de l'environnement ne sont pas capables de changer fondamentalement le caractère héréditaire** (la conservation durant des siècles de la présence allemande sur des territoires étrangers est une preuve visible de la force du sang). A cause du manque de possibilités de se développer un individu est tôt ou tard anéanti.

Pour qu'une race puisse se conserver et évoluer, les conditions nécessaires à la vie doivent être présentes ou être créées.

D'où découlent les constatations suivantes :

1. Chaque personne est formée par les effets croisés des facteurs héréditaires et de l'environnement.
2. L'environnement et son influence restent sans effet sur les descendants.
3. Les capacités acquises ne sont pas héritées (c'est seulement à travers la **sélection naturelle** que les caractéristiques principales passent de générations en générations).

Le dernier fait est d'une importance particulièrement fondamentale. Au moyen d'exercices physiques, les muscles d'un individu peuvent être fortifiés considérablement. Le fils d'un athlète, cependant, ne présentera pas de muscles plus forts que ceux de tout autre enfant de son âge. De même, la connaissance intellectuelle n'est en aucune manière héritée : Le fils d'un savant doit lui aussi apprendre l'alphabet comme tout autre enfant. La même chose est prouvée à travers la langue maternelle, qui a été pratiquée par de nombreuses générations précédentes.

Les marxistes et les démocrates ont - avec beaucoup de fantaisie et une vision partielle et exagérée de l'effet de l'environnement – cru qu'un changement de cet environnement pourrait améliorer la destinée de peuples entiers. Pour eux tous les peuples sont identiques. Donc, placés dans les mêmes conditions, les Blancs, les Noirs et les Jaunes doivent accomplir n'importe où les mêmes réalisations.

Mais nous savons que :

Des peuples racialement et ethniquement étrangers ne peuvent jamais devenir égaux dans un même espace de vie, et même sur de longues périodes. Ils restent toujours ce qu'ils sont. **Le sang étranger doit être tenu à l'écart du corps de notre peuple ou bien celui-ci ira lentement mais irrémédiablement droit à sa destruction.**

**Notre tâche consiste donc à protéger le patrimoine génétique du Peuple, afin de prévenir l'étendue des anomalies congénitales et**



**de façonner l'environnement de telle sorte que les meilleurs éléments génétiques accomplissent la plus grande procréation possible.**

### **La signification des Lois de la Nature pour un peuple**

Les Lois de la Nature sont portées par une volonté immuable et non influençable. Elles prévalent pour toutes les formes de vie. Il est par conséquent nécessaire de reconnaître ces lois, et leur stricte observation doit être vue comme la condition préalable à la conservation et à l'évolution de la vie. **Le non-respect des Lois de la Nature est suivi par le déclin, la difformité et finalement l'anéantissement.**

Le National-Socialisme a opéré le nécessaire rétablissement d'un ordre naturel de la vie et a donné à l'Homme la forme de gouvernement nécessaire au respect des lois naturelles.

### **La loi de la fertilité**

Les animaux et les plantes produisent bien plus de descendance qu'il n'est nécessaire à leur survie.

Prenons quelques exemples :

La fleur de coquelicot produit environ 4 000 graines. Si toutes les graines poussaient et produisaient elles-mêmes des fleurs, après seulement cinq années il y aurait 256 000 000 000 000 de fleurs de coquelicot. A compter de la sixième année la surface terrestre entière ne suffirait pas à contenir toutes ces plantes.

Une seule morue contient trois à quatre millions d'oeufs. Si chacun de ces œufs produisait un poisson, après seulement quelques générations de reproduction les eaux du globe seraient remplies de morues. De tels exemples peuvent être observés à l'envi.

La fertilité énorme que nous trouvons partout dans la Nature est nécessairement contrebalancée par la destruction d'un grand nombre de créatures. Les perspectives de survie ne sont pas égales pour toutes les formes de vie. Cependant, la FERTILITE est la condition préalable pour qu'un nombre suffisant de spécimens soit conservé afin que l'espèce ne périsse pas.

**Sans fertilité il n'y a plus de développement.**

Le taux de natalité déterminera l'avenir de notre peuple. Le nombre de lits dans les maternités doit être beaucoup plus élevé que le nombre de cercueils à la morgue. C'est seulement alors que nous offrirons une résistance efficace contre tous les dangers qui nous

menacent, et que nous pourrions traduire par l'action notre droit, qui provient de notre position dominante en Europe.

### **La loi de la lutte et de la sélection**

Nous avons acquis le savoir concernant le développement de la vie sur Terre en grande partie grâce à l'étude des sédiments et des fossiles. Les études nous le démontrent encore et encore : Dans les plus anciennes couches de la croûte terrestre, sous une apparence simple, des créatures basiques apparaissent ; Dans les couches plus tardives nous trouvons des formes de vie plus développées ; Et finalement les couches les plus récentes révèlent des organismes encore plus évolués. Le développement veut dire changement, augmentation, reproduction, expansion, etc. Chaque développement exige des durées considérables et ne connaît aucune stagnation. **La vie de l'individu disparaît complètement dans l'évolution des espèces.**

Comment est-ce que la Nature intervient dans les événements de manière directe ? Si nous parcourons le monde avec les yeux ouverts, nous voyons que se livre partout un combat acharné : Une lutte sans merci pour l'existence ou la non-existence.

### **La lutte est une loi fondamentale de la Nature.**

La signification la plus profonde de cette éternelle bataille de l'annihilation est celle-ci :

**Tout ce qui est faible et/ou inférieur est annihilé. Seuls les sujets forts et puissants survivent et procréent.**

D'où l'objectif d'une sélection toujours croissante et la préservation de ce qui est meilleur. Nous devons seulement reconnaître correctement les événements naturels et agir en adéquation avec eux. Ce que nos ancêtres comprenaient correctement et instinctivement, étant bien plus intimement liés à la nature, doit redevenir notre savoir commun. Ce n'est pas le problème de **L'INDIVIDU** qui est posé, mais plutôt celui de la promotion et de la conservation des **ESPECES**.

En termes **nationaux-socialistes**, il est dit :

**« Le bien commun vient avant le bien de l'individu »** ou bien **« L'individu n'est rien ; Le Peuple est tout »**.

Chaque peuple a besoin d'espace pour vivre. Constamment au cours de l'Histoire, le combat pour l'espace vital a lieu. **Seul un peuple sain et en pleine expansion a le droit moral d'accroître son espace vital, et si nécessaire, de le conquérir.**

## **Dans la Nature, la sélection s'opère grâce à la lutte pour la survie**

**Nous ne devons jamais reporter le concept de « lutte pour l'existence » dans la vie économique. Nous la comprenons dans un sens purement biologique.**

Une sélection non naturelle a lieu à large échelle dans chaque peuple de culture. Les éléments intellectuellement inférieurs, les criminels et les gens malades sont fréquemment sauvés de la destruction. Ainsi un mauvais héritage n'est pas seulement préservé, mais il est aussi transmis aux générations futures. Les prouesses de la médecine empêchent tout particulièrement une sélection qui s'appliquait autrefois à l'Homme. Avec des gens d'une culture similaire et liés à la Nature – comme nous devons voir nos ancêtres – les mêmes forces sélectives s'appliquaient aux hommes comme aux animaux. Cette sélection développa grandement l'Homme. Mais l'essor de la culture et tout spécialement de la civilisation fit que les Lois de la Nature furent oubliées. L'Homme peut peut-être différer les effets de ces lois, mais il ne pourra jamais les éliminer. Tout comme de nombreuses espèces animales et végétales en sont venues à disparaître au cours de l'Histoire, des peuples entiers ont été détruits car ils avaient violés les Lois de la Nature.

Les changements héréditaires et les influences environnementales (sélection naturelle) ont poussé l'évolution constamment en avant. La formation et l'éparpillement de nouvelles races furent maintenus dans les limites de la Nature à travers le processus de sélection. Dans la Nature, ces créatures inutiles pour la préservation de la Race étaient éliminées, tandis que les porteurs de caractéristiques favorables demeuraient.

### **La sélection conserve la race au sommet**

La mort des créatures individuelles n'a rien à faire avec l'essence de la sélection ; Elle n'est qu'un moyen pour elle de s'exprimer. **Les caractéristiques héréditaires sont graduellement éliminées quand elles ne sont plus transmises au même degré.** Alors, dans la génération suivante, ces traits ne sont plus aussi fortement représentés. L'effet est le même si cette élimination est accomplie à travers la stérilisation ou l'abstinence, la mort ou d'autres façons encore.

### **La sélection la plus importante vient de la fertilité**

La personne qui n'a pas d'enfant peut avoir une longue vie, mais elle est bannie à jamais de la vie de la Race. Sa combinaison génétique qui travaille avec certaines conditions environnementales représente quelque chose d'unique. Cependant, la permanence de l'accomplissement individuel n'est obtenue que si la personne

féconde prévoit la perpétuation de son travail à travers sa descendance. La **FERTILITÉ** seule détermine la continuation du caractère héréditaire.

**Chaque sélection qui affecte un peuple est soit un succès durable et irrévocable soit un échec.**

Avec cette connaissance, la cause principale du déclin des anciens peuples et de leurs cultures devient compréhensible. En eux les porteurs de traits héréditaires industriels, les apporteurs de culture et les créateurs ont été éliminés. Les inférieurs ont remporté leur plus grande victoire sur eux : La victoire d'un taux de natalité plus élevé.

Pendant les guerres persanes, approximativement en 500 avant Jésus-Christ, Sparte disposait de 8 000 hommes - des combattants dignes de ce nom. En 244 avant Jésus-Christ, elle en disposait seulement de 700.

Le déclin de Sparte et la chute de Rome ne sont rien d'autre qu'un échec de la fertilité et de la qualité génétique.

### **Sélection inverse et difformité**

Il se trouve confirmé que tous les peuples de culture, particulièrement du type nordique-germanique, sont un exemple de sélection inverse quant à fertilité. Cela signifie que :

**La fertilité de celui qui est capable est moindre que celle du moins capable.**

La reproduction toujours inégale du capable et du moins capable conduit cependant à un abaissement des facteurs héréditaires supérieurs dans un Peuple, et elle signifie invariablement son déclin racial et donc culturel.

Avant, la vision radicalement fausse affirmait que les plus hautes capacités étaient réservées à certaines « classes » de la population.

*« Le talent est un monopole d'une classe sociale ».* (H.W. Siemens)

**Dans l'Etat national-socialiste la sélection et l'aide de l'Etat ne sont pas basés sur le rang ou les classes sociales, mais dépendent uniquement de la capacité et de l'efficacité, de la réalisation et de la constance.** Les instituts de l'Education nationaux-socialistes, les écoles Adolf HITLER, l'instruction Langemarck et les Châteaux de l'Ordre (« Ordensburgen »), sont la preuve vivante de ceci. Ils produisent les futurs chefs du peuple allemand dans toutes les régions du Reich.

La fertilité inférieure des peuples nordiques se trouve confrontée au taux de reproduction élevé de certains autres ; Tout particulièrement les peuples européens possédant des traits physiques asiatiques.

En 1933, l'accroissement naturel de la population allemande, avec 66 millions d'habitants, était de 233 297. La même année, l'accroissement de la population polonaise, avec 32 millions d'habitants, était de 402 465.

Le danger d'une altération raciale en Europe est grand. C'est maintenant à nous de l'anticiper. **Nous savons que la supériorité numérique seule ne crée pas la force ou l'importance d'un peuple. Mais personne ne niera que, en marge de l'aspect qualitatif, la dimension et l'accroissement naturel d'un peuple sont les fondations les plus significatives pour asseoir son influence et son pouvoir.**

### **Guerre et sélection inverse**

Chaque guerre représente une sélection inverse dans sa forme la plus pure. Elle est suivie par des dommages raciaux et biologiques plus ou moins graves pour les peuples y participant. Précisément, les plus adroits et les plus capables perdent leurs vies sur le champ de bataille. L'Allemagne a perdu deux millions de ses meilleurs éléments durant la première guerre mondiale. Sept cent cinquante mille personnes sont mortes de faim du fait du blocus imposé par l'ennemi.

A propos de la guerre et de la manière de la surmonter du point de vue de la politique démographique, le Führer a dit :

*« L'issue victorieuse de cette guerre donnera au Reich allemand des tâches qu'il sera capable d'accomplir uniquement au travers d'un accroissement de sa population. Il est par conséquent nécessaire que les vides créés dans le corps du Peuple du fait de la guerre soient comblés par une augmentation accrue de la natalité ».*

D'après l'ordre du Reichsführer-SS du 28 octobre 1939 :

*« Beaucoup de victoires obtenues par les armes se traduisent simultanément pour un Peuple par une défaite dévastatrice pour sa force vitale et son sang. Au regard de ceci la mort malheureusement nécessaire des meilleurs éléments, aussi regrettable qu'elle soit, n'est pas la plus mauvaise conséquence de la guerre. Bien pire est l'absence des enfants qui n'ont pas été conçus pendant la guerre et ceux qui décèdent après la guerre ».*

Les sacrifices que cette guerre impose à notre Peuple sont très douloureux pour un être humain et d'un point de vue de la démographie. Mais ils ne sont en aucune manière insensés, car ils



ont apporté la vie et l'avenir à notre Peuple. Ils servent ainsi la sécurité et la défense de notre droit naturel à la vie.

### **Les dangers du métissage racial**

L'animal, soi-disant « irrationnel », s'accouple exclusivement à des membres de la même race que lui pour se reproduire. Un peuple aussi proche de la Nature que les Germains doit en faire faire de même. Le fermier, qui est fortement enraciné au sol et proche de la terre, qui sent l'appel du sang et de la race – a agi avec le même instinct durant de nombreuses générations. Il n'y a que la personne « cultivée » et abusivement « rationnelle » qui croit qu'elle peut agir contre la Nature. C'est toujours à son détriment. Si deux races différentes se mélangent, leurs traits héréditaires ne fusionnent jamais en une nouvelle masse génétique qui sera transmise uniformément. Nous savons de par l'étude de l'hérédité que, mis à part l'association de certains facteurs génétiques, les traits sont hérités individuellement et indépendamment l'un de l'autre. Avec la propagation de tels bâtards ces traits se séparent et se divisent en plusieurs descendants.

Tout mélange racial influence la balance harmonieuse de l'héritage racial. **Plus il y a de métissage racial, plus l'évolution connaît une grave interruption ayant comme conséquence l'abâtardissement.** En outre se manifestent tous les inconvénients, notamment dans le domaine de la santé et surtout dans le domaine du psychologique, qui résultent du mélange des races.

Les espèces mélangées sont physiquement et psychologiquement discordantes.

**Le mélange des races signifie un lent déclin de la race supérieure, d'où l'altération à coup sûr de l'essence même d'un peuple.** Les conséquences d'un mélange racial malfaisant nous sont clairement enseignées par l'Histoire. **A partir du moment où un peuple perd sa conscience raciale, un déclin moral, intellectuel et culturel s'opère.** L'opinion populaire d'aujourd'hui qui propage l'idée que le métissage est culturellement expansif et même culturellement créateur est fausse. Il est vrai, en revanche, que le contact avec des peuples et des races étrangères annihile en nous la conscience authentique de notre propre essence. Cependant, cette connaissance exige que nous adhérons précisément à une séparation stricte de toute espèce étrangère à la nôtre en matière de race.

Au sujet du mélange des races, le Führer dit :

*« Le mélange du Sang et à travers lui l'abaissement du niveau racial est la cause unique de l'extinction des anciennes cultures ».*

Une série de peuples de culture montre le chemin commun de l'Evolution, laquelle, cependant, ne représente pas une loi de la vie :

Après une lente ascension jusqu'à un certain degré de civilisation suit alors un âge d'or de courte durée puis un déclin rapide. Le déclin de la force est presque toujours introduit par la substitution de la simplicité, de la sobriété et de la santé, à la recherche du plaisir, le manque de principes et la maladie. Simultanément les guerres sanglantes détruisent les meilleurs éléments et le manque de descendance réduit le futur nombre des êtres capables. Le coût de la mort est alors compensé par le mélange avec du sang étranger. Ceci a pour conséquence l'amplification des conflits internes. Avec de telles divisions il est alors aisé pour le peuple vigoureux de triompher du peuple malade.

La Nature nous enseigne la plus importante des lois :

**Les entités individuelles ne sont pas le but, mais plutôt des moyens pour la vie d'exister.**

Le peuple allemand n'est pas la somme de 85 millions de personnes, mais plutôt une grande unité, une communauté, dans laquelle le caractère héréditaire nordique prédomine. Ce caractère héréditaire ne s'exprime pas seulement à travers la forme physique et l'apparence, mais il trouve également et par-dessus tout son expression dans une « **AME RACIALE DIRIGEE COMMUNEMENT** ». Pas décisives, même si désirables, sont les caractéristiques physiques nordiques d'un individu pris isolément. Au delà de cela, ses particularités psychologiques sont là.

La Race Nordique est la race du peuple allemand ; Elle imprime de son sceau notre essence ; Elle détermine notre pensée, nos actions et nos sensations.

### **La question juive**

L'influence destructrice du mélange racial avec les Juifs a prouvé qu'elle était particulièrement nuisible à notre peuple jusqu'à l'avènement du National-Socialisme. Ces parasites de l'humanité ont bien compris à l'heure actuelle comment se prémunir d'une fusion complète avec leurs peuples hôtes.

Représentons nous ceci avec la déclaration du Juif anglais Disraeli : « Toute race doit disparaître si les sujets se mélangent sans prendre de précautions ».

Si au cours de l'année 1928, pour 100 mariages juifs purs en Allemagne, il y avait déjà 53 mariages mixtes, alors cela démontre indéniablement que le poison juif s'est lentement mais activement répandu au sein notre peuple. En outre, il existait également le danger particulier que la juiverie, AU MOYEN DE LA DECADENCE SPIRITUELLE QUI A COMMENCE À SAPER

SYSTEMATIQUEMENT L'ACTION RACIALEMENT CONSCIENTE ET LA PENSEE DE NOTRE PEUPLE, parviendrait ainsi à s'élever politiquement et économiquement vers la suprématie.

Le long processus ténébreux du métissage s'est répandu, à l'origine, dans les groupes intellectuels des principaux dirigeants de notre Peuple.

**Les Juifs ont rendu les sentiments sincères méprisables et leur propagande a intentionnellement eue pour but de nous miner de l'intérieur pour fragmenter le corps du Peuple.** Les effets postérieurs de cette infection longue de plusieurs décennies sont encore palpables dans notre peuple. Cela exige un effort intensif pour éradiquer les dernières traces de cette pestilence et ramener notre peuple tout entier sur l'unique chemin naturel et correct de la vie.

**La solution à la question juive est devenue aujourd'hui une tâche vitale en dehors même des frontières du Reich pour tous les peuples d'Europe.**

#### **Le développement politique de la population pour l'Allemagne et ses voisins**

Après une courte augmentation de la natalité durant la décennie suivant la guerre de 1870-71, le taux de natalité a lentement chuté jusqu'au début du siècle, puis a baissé de plus en plus vite.

#### **Les causes du déclin des naissances**

Elles sont en premier lieu de nature psychologique. **Le déclin du taux de natalité a débuté dans les milieux aisés qui, à cause du confort et de la recherche du plaisir, furent effrayés d'élever un nombre approprié d'enfants.** Les masses populaires ont alors copié cet exemple. Aujourd'hui ce phénomène doit s'inverser et dans les cercles les plus aisés le nombre d'enfants doit singulièrement s'accroître.

#### **Le développement des naissances dans l'Allemagne**

Après la guerre de 1870-71 il y avait annuellement en Allemagne 40 naissances pour 1 000 habitants.

Au début du siècle il y avait annuellement seulement 35 naissances pour 1 000 habitants.

Le taux de natalité a atteint son seuil le plus bas pendant la première guerre mondiale avec seulement 14 naissances pour 1 000 habitants.

Bien plus terrifiante est l'image suivante de la baisse des naissances :

En 1870, avec 42 millions d'habitants, il y avait approximativement 2 millions de naissances.

En 1933, avec 65 millions d'habitants, il y avait environ 0.9 million de naissances.

Le positivisme renouvelé de l'attitude psychologique lié à la montée en puissance du National-Socialisme a permis un brusque renversement des mentalités.

Il y avait....

En 1933 : 14,7 naissances pour 1 000 habitants

En 1935 : 19,9 naissances pour 1 000 habitants

En 1939 : 20,8 naissances pour 1 000 habitants

Ce changement est certainement très encourageant en lui-même, mais le taux de natalité croissant ne devrait pas être surestimé. Les nombres cités plus haut n'assurent pas encore l'augmentation nécessaire de notre peuple.

Cette guerre est une grande épreuve de force biologique. Le développement des naissances durant la dernière décennie montre cependant clairement la vie nouvelle, et la confiance en la vie, qui a déterminé un revirement dans ce domaine.

**L'Histoire prouve à travers de nombreux exemples qu'un peuple ne peut récolter les fruits de son assiduité et de sa force de réalisation que lorsqu'il a à sa disposition une population en quantité suffisante.** Plus grand est l'espace, plus grand est le besoin pour le peuple de protéger cet espace (besoin de soldats), d'assurer la production de l'alimentation (besoin de fermiers), et d'élaborer des produits industriels (besoin d'ouvriers). Tous les peuples qui, pour quelque raison intrinsèque que ce soit, ne sont plus capables d'accroître de manière suffisante leur taux de natalité et de fortifier ainsi leur pouvoir, ont été victimes de l'anéantissement.

Examinons à présent la fertilité des autres peuples européens :

En 1936-1937 :

L'Allemagne avait 19,4 naissances pour 1 000 habitants

La Suède avait 14,2 naissances pour 1 000 habitants

La Norvège avait 15,1 naissances pour 1 000 habitants

L'Angleterre avait 15,5 naissances pour 1 000 habitants

En comparaison...

La Pologne avait 26,2 naissances pour 1 000 habitants

La Roumanie avait 31,5 naissances pour 1 000 habitants

L'Ukraine avait 34,0 naissances pour 1 000 habitants

Le développement quantitatif des Germains, Latins et Slaves de l'est de la Baltique :

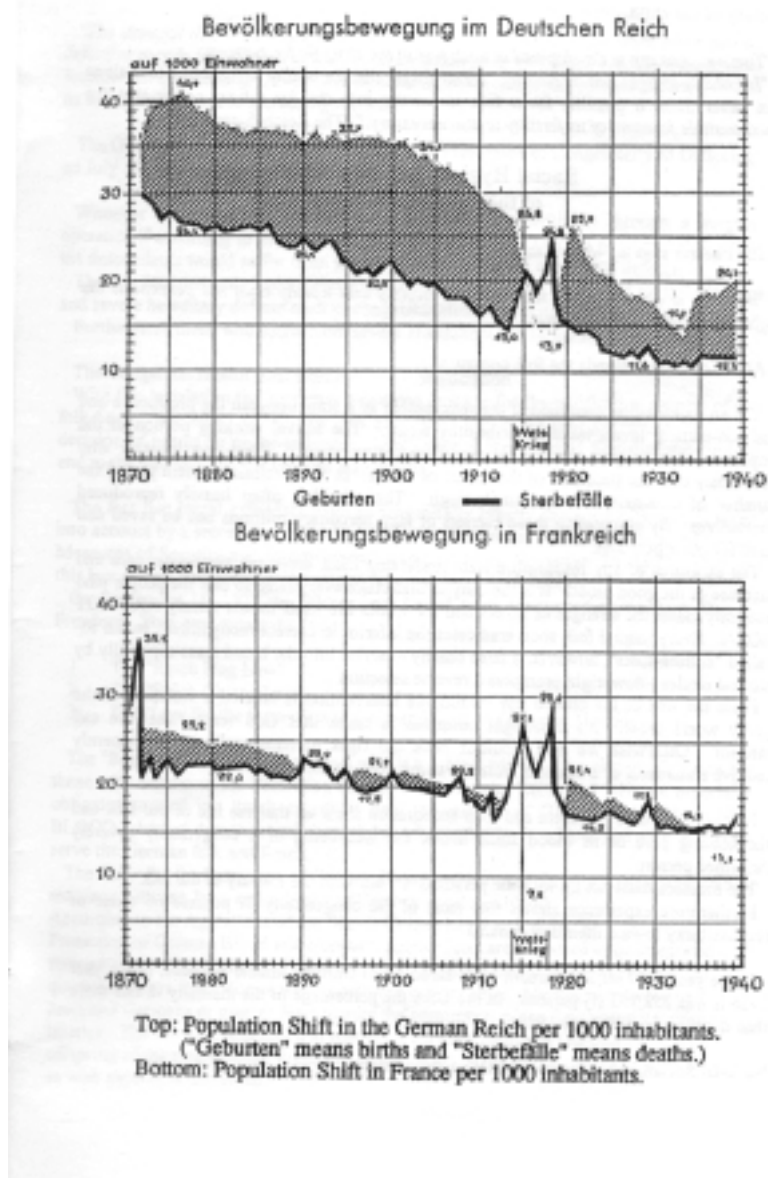
	Germains	Latins	Slaves
1810	59 millions	63 millions	65 millions
1930	149 millions	121 millions	226 millions
1960	160 millions	133 millions	303 millions

Les peuples de l'Union Soviétique s'accroissent approximativement de trois millions d'habitants par an. En Asie, le Japon a doublé sa population durant les 70 dernières années. Il a une augmentation annuelle d'approximativement un million d'individus. Pareillement, la Chine et l'Inde augmentent constamment leurs populations en dépit de la famine et de la peste.

**Si nous-mêmes ne produisons pas un quota approprié de descendance et si nous ne faisons pas augmenter l'héritage héréditaire nordique, alors le Sang Nordique sera de plus en plus remplacé par du Sang de l'Est Européen et de l'Est de la Baltique.**

La Race Nordique ou, nous pouvons le dire sans risque, les peuples germaniques, courent à leur perte en matière de fertilité.

**Le nombre de naissances décide de la destinée des peuples.**



La victoire allemande par les armes ne sera donc totalement acquise que si elle est suivie par la victoire de l'enfant.

*« Deux armes sont à la disposition de chaque peuple dans sa lutte pour la survie : Son aptitude à se battre et sa fertilité. N'oublie jamais que la seule aptitude au combat d'un Peuple ne suffit pas à rendre possible sa survie dans un futur lointain, mais que la fontaine inépuisable de sa fertilité est également nécessaire ». (Le Reichsführer-SS)*

### Hygiène raciale et politique démographique de l'Etat national-socialiste

Le Führer dit dans « Mein Kampf » :

*« Celui qui n'est pas sain, physiquement ou moralement, ne doit pas perpétuer ses maux dans le corps de ses enfants ».*

Par delà notre action se tient la Communauté de Peuple.

C'est une situation indéfendable si le rapport dans un Etat entre les productifs et les non-productifs prend une forme malade. Les actifs, partie de la population qui travaille, doivent supporter les vies de ceux incapables de travailler. Il y a des fous qui autrefois ont coûté des dizaines de milliers de marks à l'Etat. Durant la période de Weimar, le nombre de criminels était abominablement haut, et les criminels se sont souvent reproduits en masse. En éliminant ces porteurs d'hérédité paresseuse, des millions peuvent être économisés et utilisés dans d'autres buts.

**Les actions de tout responsable d'Etat doivent systématiquement consister à prendre soin des sujets sains et de faciliter leur augmentation numérique.** C'est le devoir de l'Etat d'entreprendre tout ce qui est nécessaire pour que le Peuple - qui réclame inutilement la force pour les autres mais pour qui la vie signifie misère - NE MEURT PAS. Tout Peuple naturel éradiquera bientôt l'inférieur lorsqu'il reconnaîtra correctement ce fait. **Chez les soi-disant « peuples cultivés », cependant, une fausse charité - véhiculée dans les masses et surtout dans les cercles cléricaux - encourage directement une sélection inverse.**

Du point de vue de l'Eglise toute intervention raisonnable est aussitôt étiquetée de violation de l'ordre mondial divin. C'est pur non-sens de croire que c'est Dieu qui a voulu ce que nous nommons inférieur. Autrement nous n'aurions pas non plus le droit de retirer temporairement ou en permanence un assassin ou bien un criminel du reste de la communauté.

**Les Lois de la Nature nous montrent parfaitement que l'existence de notre peuple et le maintien de la sélection naturelle se situent au-dessus du bien-être d'une personne atteinte congénitalement et souffrant de difformités graves.**

L'action ne doit pas reposer sur le « moi » individuel, mais doit prendre en compte l'intégralité du Peuple.

**En outre, l'expérience montre que la plupart des malades congénitaux ne possèdent aucun sens des responsabilités envers leurs descendants.**

En 1877, quelques 40 375 personnes étaient prises en charge dans les asiles de fous allemands ; En 1926, c'était 252 793 (!) personnes. Aux USA, le pourcentage de malades mentaux a plus que doublé de 1904 à 1929.

Le National-Socialisme est intervenu ici de manière appropriée.

La position du Führer concernant ce problème est claire et sans équivoque :



*« La demande que soit rendue impossible pour les êtres défectueux de se reproduire et d'enfanter par là même d'autres êtres défectueux, est la plus éclairée des demandes et son application systématique est l'acte le plus charitable de l'humanité. Cette mesure permettra d'éviter à des millions de malheureux d'injustes et de misérables souffrances et aura pour conséquence de promouvoir une croissance saine et vigoureuse ».*

Le gouvernement allemand a créé la « Loi pour la Prévention des Descendances Congénitalement Malformées » le 14 juillet 1933. La loi décrète :

**Quiconque est congénitalement malade peut être stérilisé au moyen d'une opération chirurgicale si d'après un examen médical poussé il existe une forte probabilité pour que ses descendants souffrent eux-mêmes de graves malformations congénitales ou mentales.**

La loi fait mention des maladies congénitales connues à ce jour, y compris une série de maladies mentales et de défauts héréditaires tels que la cécité congénitale, la surdité congénitale, etc.

En outre, ceux qui souffrent d'alcoolisme aggravé peuvent être aussi stérilisés.

La Commission pour la Santé Congénitale décide de la stérilisation.

Avec cette législation le nécessaire est accompli pour débiter le processus de purification du corps du Peuple. Les effets de cette loi se feront sentir dès la prochaine génération. Cette décision dont la signification ne doit pas être sous-estimée est due à l'Etat national-socialiste qui a mis fin à une situation intenable avec une poigne de fer.

Ces offenseurs de la morale qui ont une descendance très affectée congénitalement sont pris en considération dans une seconde loi. La « Loi Contre les Délinquants Moraux Dangereux et pour les Mesures de Sécurité et d'Amélioration » a été créée le 24 novembre 1933. Grâce à cette loi, certains éléments asociaux sont écartés du corps du Peuple.

Le 15 septembre 1933 les « Lois de Nüremberg » ont été annoncées par le Parti le jour du « Congrès de la Liberté ». Elles comprennent les lois suivantes :

1. La « Loi du Drapeau du Reich »
2. La « Loi du Citoyen du Reich »
3. La « Loi pour la Protection du Sang Allemand et de l'Honneur Allemand »

La « Loi du Citoyen du Reich » détermine qui est un sujet et qui est un citoyen. Les sujets sont ceux qui appartiennent à l'Union de la Protection du Reich Allemand et qui sont particulièrement redevables envers lui. Le citoyen du Reich appartient lui à la catégorie de ceux qui sont de SANG ALLEMAND ou de SANG APPARENTE, qui ont démontré à travers leurs actions qu'ils sont disposés et capables de servir fidèlement le Peuple Allemand et le Reich.

La « Loi pour la Protection du Sang Allemand et de l'Honneur » prohibe entre autres choses le mariage entre Juifs et sujets allemands ou de sang apparenté.

D'après les règlements de la « Loi du Citoyen du Reich » et de la « Loi pour la Protection du Sang Allemand et de l'Honneur », les personnes possédant un quart de sang juif seront intégrés au travers de leur progéniture dans le peuple allemand. Par conséquent les mariages entre Juifs et quarts de Juifs sont défendus, aussi bien que ceux entre quarts de Juifs entre eux. Les mariages entre demi Juifs et Allemands ou quarts de Juifs exigent l'autorisation du Ministre de l'Intérieur du Reich. La loi stipule aussi que les mariages entre personnes de Sang Allemand avec la descendance hybride, durant la période de l'occupation française de la Rhénanie, aussi bien qu'avec les tziganes sont impossibles.

La signification de cette législation a été résumée par le Reich Maréchal :

*« C'est une affirmation des forces et des bénédictions de l'esprit germanique-nordique. Nous savons que le péché du Sang est le péché originel d'un Peuple. Nous, Peuple Allemand, avons dû souffrir grandement de ce péché originel. Nous devons réessayer par conséquent d'établir un lien avec les générations des temps reculés de la préhistoire. Ce fut vraiment le salut de la dernière heure, et si Dieu et la Providence ne nous avaient pas donné le Führer, l'Allemagne n'aurait plus jamais pu s'élever de ce péché originel, de la déchéance ».*

Une mesure supplémentaire est la « Loi pour la Protection de la Santé Congénitale du Peuple Allemand » (Loi de la Santé et du Mariage), du 18 octobre 1935. Elle interdit le mariage entre personnes ayant une maladie héréditairement transmissible et prévient ainsi la transmission de facteurs héréditaires défectueux aux descendants.

L'Allemagne nationale-socialiste a naturellement été vivement attaquée par des pays étrangers gouvernés par les Juifs, bien que le Reich ne se trouve pas le seul pays au monde à prendre de telles mesures. Beaucoup d'Etats aux USA avaient déjà pris de telles mesures légales il y a des décennies dans le but de prévenir l'augmentation de facteurs héréditaires inférieurs. Initialement, en 1926, de tels ancrages légaux ont été instaurés dans des Etats

américains, ainsi qu'en 1929 au Danemark et dans certaines parties de la de Suisse. En Californie 9 000 personnes ont ainsi été stérilisées au cours des 20 dernières années.

### **Conscience raciale et fierté raciale de l'Homme SS**

Dans l'ordre du Reichsführer-SS du 31 décembre 1931, il est stipulé dans le paragraphe premier que la SS est une association d'individus de type nordique sélectionnés d'après des critères spéciaux.

**Le point principal de notre Conception du Monde est l'idée de Race.** Nous avons la croyance inébranlable que le Sang, notre caractère héréditaire seul, est décisif pour durer et atteindre notre apogée. De ce fait, nous plaçons l'idée de sélection comme le premier de nos idéaux.

**Notre idéal de sélection est la correspondance héréditaire physique, mentale et psychologique de la personne au caractère nordique-germanique.**

Nous ne voulons pas être seulement une association incarnant le meilleur physique, mais aussi le plus loyal et le plus précieux caractère.

### **La Communauté de Clan - Hygiène de la famille - La question de la descendance**

La préservation de la valeur raciale pour tous inclut la famille et le clan comme un naturel pré-requis.

**La vie de l'individu le lie à ses ancêtres et à ses descendants. De la Famille et du Clan l'union s'étend à la Communauté de Peuple.**

L'individu meurt, soumis aux Lois de la Nature. A travers la transmission de son patrimoine héréditaire il devient d'abord un membre vivant de sa Communauté de Peuple. Nous croyons en l'immortalité de notre Peuple.

Le Führer dit au sujet de la famille :

*« La destruction de la famille signifierait la fin de toute humanité élevée... C'est la chose la plus petite, mais c'est l'élément le plus précieux dans la construction de la structure de l'Etat toute entier ».*

**La famille est la fondation de la vie du Reich.**

Elle produit les futures générations. Aucun peuple ne peut être renouvelé hors du cadre de la famille. De notre point de vue germanique, nous nous identifions à l'idée de clan. En rapport étroit

avec les Lois de la Nature nous avons permis à la famille allemande de s'élever. La famille est un membre à part entière de la communauté de clan ; C'est l'ordre reconnu pour la propagation de la génération à venir.

### **Devoirs spéciaux pour la sélection d'une compagne**

Nous savons que :

La sélection d'une épouse représente la SEULE POSSIBILITE dans la vie d'améliorer le caractère héréditaire de la génération future.

Santé ou maladie, talent ou incapacité des descendants, tout cela est déterminé par la sélection de la compagne et de son lignage.

**A cette étape importante dans la vie d'un homme, le rang social et la situation matérielle ne doivent pas décider. Seuls le mental et le physique important.** C'est aussi clair que celui qui est certain d'être porteur de facteurs héréditaires maladiques doit pratiquer l'abstinence.

Le Führer dit dans « Mein Kampf » :

*« Il n'y a aucune liberté de pécher contre la postérité et donc contre la Race.*

*Ce qui est négligé dans ce domaine à tous points de vue, doit être remédié par l'Etat populaire (Volkisch). Il doit placer la Race au centre de la vie en général. Il doit s'attacher à la garder pure. Il doit déclarer l'enfant comme étant le bien le plus précieux d'un peuple. Il doit prendre soin UNIQUEMENT DE CEUX QUI SONT ISSUS D'UNE REPRODUCTION Saine ; Qu'il ne soit qu'une honte, c'est en dépit de sa propre maladie et de ses déficiences de mettre néanmoins des enfants au monde... ».*

**C'est faire preuve d'un grand manque du sens des responsabilités de ne pas transmettre le bon caractère héréditaire, par un refus volontaire, car il en résulte le tarissement même de la source de la vie.**

La réussite professionnelle n'est en aucune façon la seule chose que la communauté ait besoin. Il est tout aussi important de remplir son DEVOIR BIOLOGIQUE. Les deux ensemble permettent l'accomplissement de la vie allemande.

**L'Homme SS devrait se marier aussi jeune que possible. La mère de ses enfants doit être porteuse de sang de valeur. Alors sa famille est à tous égards un enrichissement du Clan et du Peuple.**

Dans la future formation de notre peuple - dont nous devons assumer la plus grande part - le Reichsführer-SS avait déjà publié le 31 décembre 1931, « FIANCAILLES ET PRESCRIPTIONS de MARIAGE ». Il mentionne :

1. La SS est une association d'Allemands, d'hommes nordiques sélectionnés d'après des critères précis.
2. Conformément à la Conception du Monde nationale-socialiste et en reconnaissant que l'avenir de notre peuple repose sur la sélection et la préservation du sang racialement et congénitalement sain, j'introduis l'Autorisation de Mariage pour tous les membres célibataires de la SS, à compter du 1er janvier 1932.
3. Le but poursuivi est la création congénitale d'un clan d'Allemands, de type nordique.
4. L'Autorisation de Mariage sera accordée ou refusée uniquement sur la base de critères raciaux et de santé congénitale.
5. Chaque SS qui projette de se marier doit recevoir l'Autorisation de Mariage du Reichsführer-SS.
6. Les membres de la SS qui, en dépit d'un refus d'Autorisation de Mariage, se marient néanmoins seront exclus de la SS ; Il leur sera donné la possibilité de démissionner.
7. Le traitement approprié des demandes de mariage est confié à l'Office Racial SS.
8. L'Office Racial SS conservera le « Livre du Clan des SS » dans lequel les familles des membres de la SS seront répertoriées suivant l'attribution de l'Autorisation de Mariage ou l'approbation d'une demande d'admission.
9. Le Reichsführer-SS qui dirige l'Office Racial et les conseillers experts de ce bureau sont assujettis, par un serment sur l'honneur, au silence.
10. Le SS est conscient de l'importance de cet ordre. Le mépris, la moquerie ou l'incompréhension ne nous atteignent pas ; L'avenir nous appartient !

Le Reichsführer-SS  
H. Himmler

En outre tous les hommes de la SS, fidèles à leur engagement, doivent encore et encore se rappeler le fait que des fiançailles, elles aussi, ne peuvent avoir lieu qu'avec la permission du Reichsführer-SS.

D'après un discours de 1935 prononcé par le Reichsführer-SS :

*« Ainsi nous étions rassemblés et marchions, au rythme de lois irrévocables en tant qu'ordre martial national-socialiste composé d'hommes de type nordique, et en tant que communauté indéfectible faite de clans, sur le sentier nous menant vers un lointain futur, et nous souhaitons et croyons que nous serons, pas seulement les petits enfants de ceux qui combattirent le mieux, mais au-delà les ancêtres des générations à venir qui luttent nécessairement pour la vie éternelle du peuple germanique ».*

C'est pourquoi les directives pour la sélection de la compagne du SS sont établies et les fondations édifiées afin que le SS accomplisse la plus grande part du travail dans la formation des clans devant représenter l'élite des générations à venir.

### **La SS dans le combat pour le futur espace nordique-germanique**

L'Histoire nous montre combien d'empires florissants et de cultures se sont élevés et effondrés au cours des millénaires.

**L'espèce humaine doit ses plus grands accomplissements à la force créative de la Race Nordique. Dès que les porteurs de cette culture ont disparu, la décadence fut inéluctable. Au cours des siècles récents le processus entraînant la disparition de l'influence nordique s'est manifesté sous des formes toujours plus grandes.**

Nous avons appris à connaître les origines de ce processus et avons montré les dangers qui aujourd'hui nous entourent. L'Etat national-socialiste a reconnu correctement ces dangers. Des lois ont déjà été promulguées afin de mettre fin à la décadence, et des mesures sont aussi mises en chantier pour éclairer notre peuple tout entier dans ce sens. En outre, il doit venir de nous - si nous voulons vraiment posséder le contrôle de l'espace vital allemand - une direction appropriée de tous les peuples de type germaniques.

A la place de ce processus visant au recul de l'influence nordique doit venir une aryanisation consciente. La perspicacité biologique demande une séparation claire des races. Les inconvénients du métissage des races nous sont connus.

Le grand essor colonial se traduisant par l'installation de fermiers nordiques-germaniques dans l'Est européen, formera un mur contre l'avancée des peuples de langue slave résidant en Baltique de l'Est.

La SS, ici aussi, s'est trouvée sur la ligne de front pour résoudre ces questions vitales, et, obéissant à ses lois, elle s'acquittera des tâches qui lui ont été confiées. La perspicacité et la volonté de promouvoir et de fortifier la Race Nordique – venant de notre direction -

deviendront alors le bien commun de tout Peuple nordique-germanique.

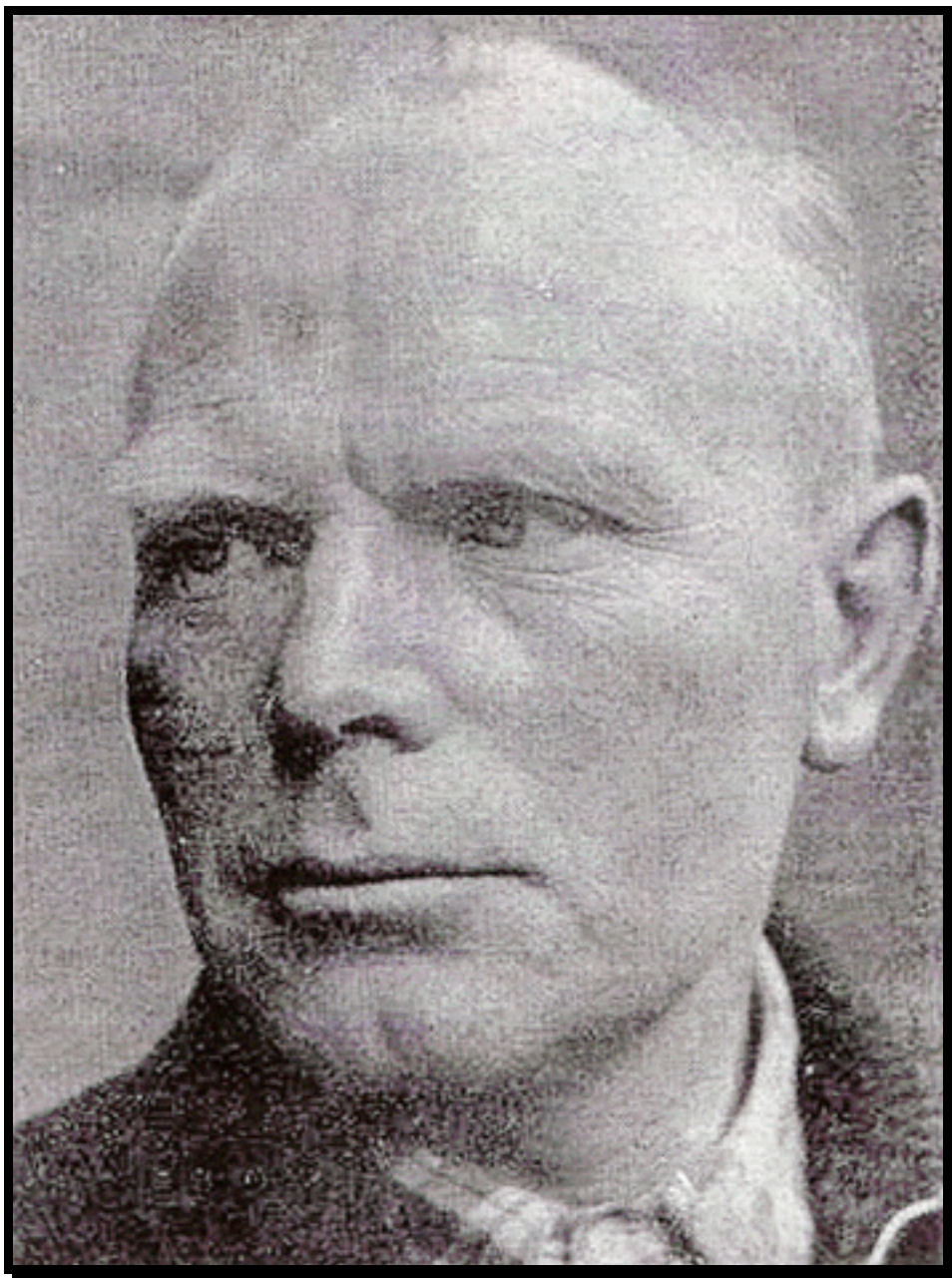
Nous connaissons le chemin qui mène au sommet. **Nous, les hommes de la SS, éprouvons en nous-mêmes un sentiment de responsabilité envers nos propres concitoyens, mais par dessus tout, nous avons une responsabilité morale envers le Peuple et les générations futures. L'idée de Race est le fondement principal de notre Conception du Monde. Adolf HITLER triomphera dans cette lutte, également, non parce qu'il se rebelle contre les Lois de la Nature, mais bien parce qu'il leur a rendu justice et parce qu'il veut se conformer véritablement et inconditionnellement à elles.**

Nous voulons être considérés comme les meilleurs par le Führer. A lui et à notre Peuple appartiennent notre dévouement total ainsi que notre loyauté. Notre Force et notre esprit nous aideront à déterminer et à ordonner la nouvelle reconstruction raciale des peuples de type germanique en Europe.

## **Résumé de nos Demandes**

1. Conserve ta santé intacte et - durant ta période de croissance – abstiens-toi par dessus tout de consommer des poisons destinés aux divertissements (alcool, nicotine) et d'être sexuellement actif (il ne faut pas perdre de vue que la personne nordique arrive à maturité de manière particulièrement tardive dans son développement).
2. Marie-toi dès que possible. Alors seulement pourras-tu profiter pleinement de la vie de famille avec ta femme.
3. Ne te marie pas avec une femme de RACE ETRANGERE. Tu es responsable envers ton peuple et envers ta progéniture de la CONSERVATION DE TON SANG PUR.
4. Ne te marie pas avec une femme congénitalement malade. Autrement tu seras coupable des souffrances de tes propres enfants et petits-enfants.
5. Choisis une femme absolument saine pour toi-même. Le reflet véritable de l'état de santé et les caractéristiques de ta future femme te sont dévoilés par son clan.
6. Ta femme devrait être de valeur raciale au moins aussi élevée que toi-même.
7. Efforce-toi de revenir et de ramener tes enfants au pays.
8. Evite le mariage avec un parent, parce que les traits indésirables te sont presque toujours cachés et qu'ils apparaissent DEUX FOIS plus fortement dans ta descendance.
9. Tu dois préserver ton patrimoine héréditaire pour ton peuple en ayant le plus GRAND NOMBRE POSSIBLE D'ENFANTS. Au travers de tes enfants, tu continues de vivre.



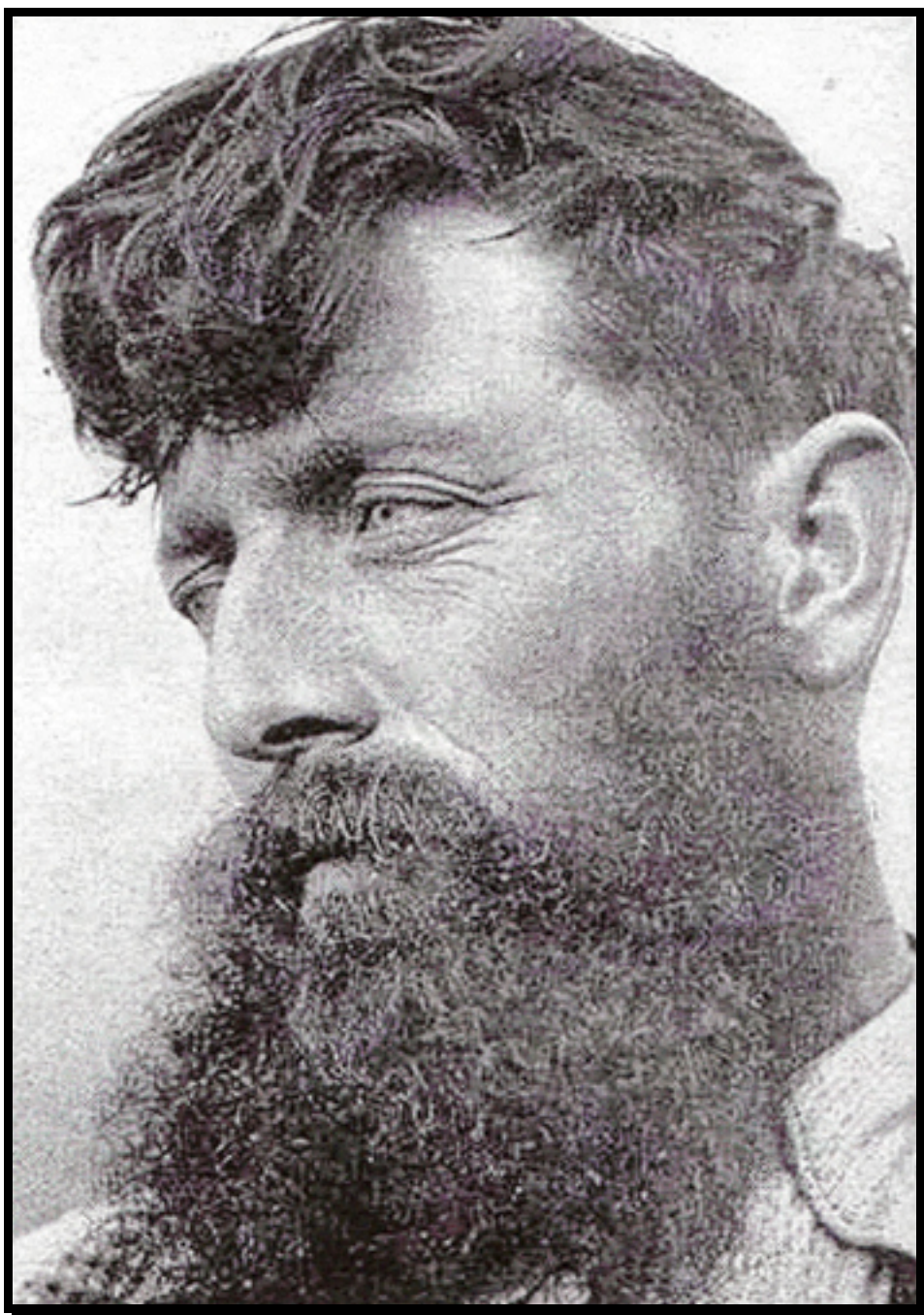


Individu de race nordique



Individu de race falish



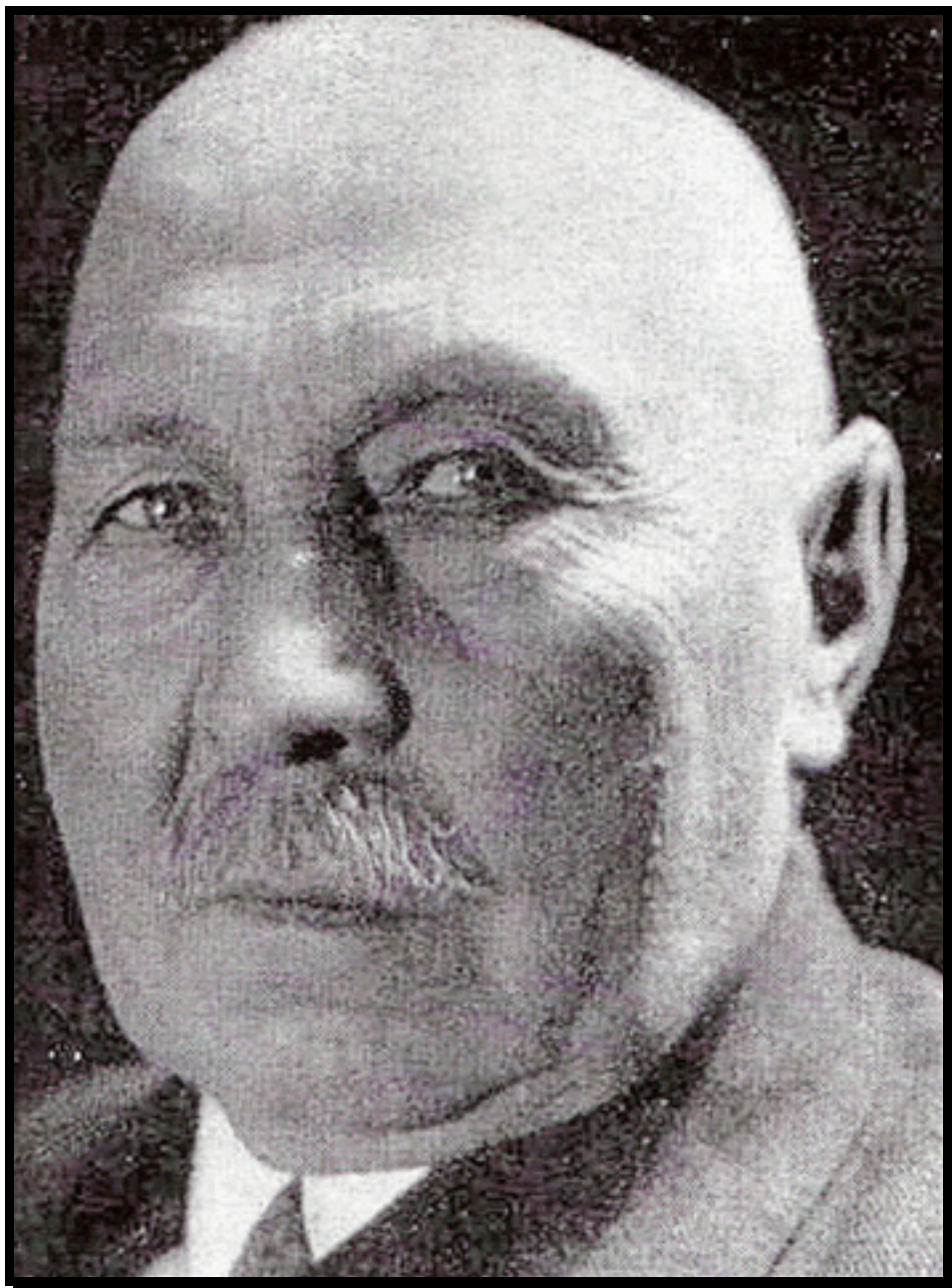


Individu de race dinarique



Individu de race méditerranéenne





Individu de race est baltique



Individu de race alpine





Jeune fille allemande de race pure