

ХАНСЪ ДИТМЕРЪ

**Германскитѣ
земедѣлски кооперации
въ изграждането на
земедѣлското
стопанство**



ХАНС ДИТМЕР

Германските
земеделски кооперации
В
изграждането на
земеделското стопанство

1942

*Книгата е цифровизирана от **Propagandaleiter***

Когато отделният човек е слаб.

Високото ниво на кооперативното дело в Германия, благодарение на което Райхът може да се смята за най-голяма страна на кооперациите в света, се дължи не на последно място на дългия период на развитие, което този клон, на селска самопомощ премина. Изминаха около 50 години, откакто в Германия един човек се опита чрез организиране на самопомощта да премахне бедствеността, в която се намираще тогавашното германско земеделие и да подобри положението на селячеството. Този човек беше Ф. В. Райфайзен, който в качеството си на кмет, в различни градчета на западна Германия беше преживял отблизо гибелните отражения на спекулата, упражнявана от някои търговски кръгове. Неговите първи опити за подпомагане на селското население чрез образуване на помощни дружества, бяха несполучливи. Изградените от него върху кооперативните принципи на самопомощта и самоуправлението сдружения на селските стопани положиха основите на онази голяма организация на германските кооперации, която днес в рамките на Райхснеерщанда (организацията на германското селячество) допринася най-активно под името „Съюз на германските земеделски кооперации“ за провеждането на големите стопански задачи на производствената кампания на Райха.

Собственото земеделие беше изоставено.

Делото на Райфайзен израства от голямата неволя на селския народ, в която той, особено в хесенската област, беше изпаднал към средата на 50-те години на миналото столетие. Евреи-житари и прекупвачи на добитък използваха нуждата на селското население, като му даваха заеми с големи лихви и при много неизгодни условия. Като доставчици на земеделско-стопански артикули и потребности, или като купувачи на земеделски произведения, в по-голям, или в по-малък размер те спекулираха тайно със стоките и по този начин принуждаваха не един земеделски стопанин да напусне своето стопанство, въпреки полаганите от него труд и старание. Това бяха последиците от либералното стопанство, чрез което Германия беше приобщена към световното стопанство и чрез което тя преместваше точката на тежестта на своето стопанство все повече и повече от пределите на собственото пространство навън, към световното стопанство. Подобно на Фата Моргана, се виждаше бъдещата картина на едно голямо световно стопанство, като се забравяха при това собствените големи задачи в защита на собствения народ и преди всичко, на собственото селячество. Също както в Англия, така и в Германия земеделието беше занемарено, тъй като значението на земеделското съсловие като крепител на живота на нацията не беше съзнавано и на земеделието се гледаше като на един поминък не по-важен от много други занаяти. Тогава не беше осъзнавано дори

най-простото условие за всяко национално себеутвърждаване, а именно, осигуряването на свободата на нацията по отношение на изхранването, чиято оскъдност през световната война трябваше да се изрази за Германия в гладната смърт на почти 800 000 души. Райфайзен не успя да проведе никакво принципно изменение в отношението на германския народ към неговото земеделие, тъй като времето още не беше назряло за това. Хора като него бяха само изключения. Наблюдаваните още тогава всестранни кризи не биваха признавани като причини на либералния светоглед. И така Райфайзен трябваше да потърси пътя на самопомощта, трябваше да одобрява принципите на либерализма, за да може да се бори срещу неговите въздействия. Чрез основаване на кооперациите и пробуждане в селянина на съзнанието за самопомощ, Райфайзен е предотвратил през годините 1914 до 1918 пълния разгром на германското селячество и на германското земеделие.

Националсоциализмът съзнава значението на селячеството.

С победата на националсоциалистическия мироглед в Германия, селячеството получи също едно ново положение. То не е вече само производител на продукти, необходими за изхранване на народа, но става също така и много важен фактор, като крепител на народа в демографско-политическо отношение. Всички мероприятия, които са провеждани в Германия за заздравяване на земеделието произлизат от съзнанието за това особено положение на селячеството. Така кооперациите си създадоха свършено нови задачи, тъй като те бяха извадени от борбата срещу съществуващата в Германия стопанска форма. Те днес няма защо вече да защитават селячеството, тъй като това прави самата държава, а заедно с него те маршируват в мощната организация на германския селски народ, в организацията на Райхснеерщанда, която обхваща всички мероприятия за подобрене живота и за възхода на германския селски народ. Ето защо националсоциалистическата аграрна политика, която държи на изграждането и възхода на земеделието в голям размах, както и за засилването на земеделското производство, впрегна веднага кооперациите като свои сътрудници в работа и им отреди в рамките на четиригодишния план едно голямо поле на работа, най-вече при кампанията за засилване на производството и при организиране на пазарите. Главната тежест на националсоциалистическата стопанска политика не лежи вече, както в либералната епоха, в предимството на търговията, а в разширението на основите на производството и то във всички области на стопанския живот на народа.

Кооперативен труд за селския стопанин и за стопанството.

От тук произлизат и новите задачи на кооперативното дело в Германия. Кооперациите тук работят не само за подобрене на условията, свързани с уредбата на стопанството, но те трябва също така да сътрудничат за подобрене положението на селския стопанин до степен, че последният да може наистина да изпълни своите големи задачи като крепител на живота на целия народ. И тъкмо на кооперативни начала могат да бъдат провеждани редица мероприятия, които подобряват и облекчават селските трудови условия и които правят възможно приобщаването и на най-дребното селско стопанство към постиженията на техниката и науката, една привилегия по-рано достъпна само за големите стопанства. Това става най-ясно при употребата на модерните земеделски машини, които в Германия по-рано бяха достъпни почти изключително само за едрите земеделски стопани, тъй като тяхната употреба в дребните стопанства не се рентираще. Днес една от главните задачи на земеделските кооперации в Германия е общата доставка и употреба на машините, с цел да се облекчи по този начин трудът на селянина, като същевременно бъде повишена неговата интензивност. Близко до ума е, че всички тези мероприятия допринасят значително за засилването и подобренето на производството. Така и потребителските кооперации си поставиха за задача да подкрепят преди всичко пазарно-политическата тенденция на Райхснеерщанда, вместо да за проникват в чисто търговската сфера, което положение по-рано се явяваше необходимо, за да бъде защитено селячеството стопански срещу волностите на спекулата. Също и кредитните кооперации и спестовните и спомагателни каси сега са насочили дейността си към подпомагане всички мероприятия, свързани с производствената кампания. Тяхното главно поле на дейност днес е свързано с производителните кооперации, които имат предназначението, да подкрепят рационализирането на земеделското стопанство, което рационализиране от народно-стопанска гледна точка се явява като необходимост.

Кооперациите не са колективни стопанства.

Така кооперациите в Германия измениха донякъде своите задачи, като се пригледиха към изискванията на новото време, но като при това запазиха съзнанието, че в рълките на поставените им в миналото задачи те са изпълнили добре своя дълг. Преди всичко в борбата за запазване на германското селячество кооперациите са издържали своя тежък изпит. Благодарение на кооперативно сътрудничество, много хиляди земеделски стопанства бяха спасени от гибел. Съдбата на кооперациите тук не беше зависима от силата на капитала, от рентабилността, или дори от дивидентите, а от идейното отношение на хората, които ги ръководеха. Затова същността на кооперациите винаги се е състояла в стопанското сътрудничество на хората в името на общото благо, макар че и тук

съществува една граница, която не бива да бъде прекратена, ако бихме искали да запазим чисто понятието за германската кооперация. Така например, при задружната работа, особено при днешната оскъдица на хора, появила се поради усиленото стопанско строителство, от самите земеделски кръгове се появиха гласове за още по-тясно кооперативно сътрудничество, като например общо отглеждане, хранене и пазене на добитъка от цяло едно село. Тези тенденции, обаче, са били винаги строго отхвърляни, тъй като тяхното осъществяване би означавало начало на колективното стопанство. Както е известно, добитъкът и оборът представляват важна съставна част на селското стопанство и тяхното изнасяне вън от стопанството би означавало удар за същото. С общото притежание се слага началото на колективното стопанство, докато кооперацията означава винаги само общ труд, който в края на краищата цели да повиши производствената сила на отделното стопанство и с това да осигури и насърчи неговата самостоятелност и независимост. Не могат да се означат като случаи на колективно стопанство и случаите, когато в някои отделни краища на Германия, особено в извънредно раздробените области на южна Германия, са били правени опити за задружно обработване на тези лежащи непосредствено един до други малки парцели земя, като плугът и валякът са били употребявани на един път за цялата група от такива малки парцели. И когато в подобни случаи се използват общите кооперативни земеделски машини и оръдия, това трябва да се смята чисто и просто като една техническа необходимост. С това съвсем не се отнема или застрашава собствеността на отделните частни земи, а и тук кооперативният задружен труд служи по-скоро да насърчи икономически отделното стопанство, да закрепи и повиши неговата производствена сила.

Значението на днешното кооперативното дело.

Значението на земеделската кооперация за земеделското население става особено ясно от факта, че от приетите през 1933 г. от Райхснеерщанда 3,8 милиона членове 46% са били дребни земеделски стопани с по-малко от 5 хектара земя, докато 53% са били средни и едри земевладелци, притежаващи от 5 до 100 хектара земя и 1% едри земевладелци със земи над 100 хектара. И днес това отношение почти не е изменено. Селската форма на собственост в Германия може дори да бъде означена като идеална, тъй като тя е пригодена да осигури съществуването на земеделското население и да го закрепи към земята; при това и всички мероприятия, които Райхснеерщандът провежда, са допринасяли преди всичко за подобряването живота на селячеството. Това развитие се вижда и от броя на членовете на Имперския съюз на германските земеделски кооперации — Райфайзен, в който през 1939 г., без новоприсъединените съюзи на Данциг-Западна Прусия, Вартегау и Източно-горна Силезия са членували 45 545 земеделски кооперации. Тези кооперации се разпределят между отделните видове кооперации, както следва:

Кооперативни центри	154
Спестовни и спомагателни каси	20 508
Потребителни кооперации	3 419
Млекарски и млекопреработвателни кооперации	9 871
Скотовъдни кооперации	606
Яйчарски кооперации	309
Кооперации за преработване на плодове и зеленчуци	227
Лозарски кооперации	557
Спиртоварни кооперации	407
Кооперации за сушене на картофи и добиване на кола	78
Други стокови кооперации	745
Кооперации за електрическа енергия	5 341
Кооперации за вършитба	926
Развъдни кооперации	658
Други видове кооперации, свързани с земеделското стопанство	1 729
общо	45 535

Всички тези видове кооперации са включени здраво в Имперския съюз на земеделските кооперации, с което стана възможно, кооперациите да бъдат веднага привлечени като сътрудници в изграждането на земеделието след 1933 г. за благото на селянина и на целия народ. Това изграждане на германското кооперативно дело се вижда от показаната по-долу организационна скица:



Постиженията на германските кооперации показват най-добре, какъв важен фактор са те в стопанския живот на Райха и колко подходящи са те като сътрудници при всички мероприятия на земеделско—политическото ръководство. Съобразно с това и общата балансова сума на кооперативните търговски централи възлизаше за 1939 г. на около 1 милиард и 560 милиона марки. Местните кооперации показаха за същото време една балансова сума от 3 милиарда и 015,3 милиона марки. Значителна е също капиталната сила на кооперациите, която за 1939 г. например се изразяваше само в стария Райх (без Остмарк, Судетската област и новоприсъединените източни области) на 5 милиарда и 843,8 милиона лева, което в сравнение с предшестващата година означаваше едно повишение от 13%. Това бързо развитие става явно и от оборотните цифри, които в стария Райх при кооперативните търговски централи показаха за 1939 г. едно повишение от 16,3% в сравнение с предшестващата година, а при местните кооперации — от 16,5%.

Кредитните кооперации стоят на първо място.

Най-голямо значение в германското земеделско кооперативно дело се пада на кредитните кооперации, които и по размер заемат първо място. За състоянието и развитието на влоговете в тези кредитни земеделски кооперации най-ясно дава представа следната таблица, която едновременно дава представа и за стопанското заздравяване на германското земеделие;

Време (Край на годината)	Общи влогове в Мил. Марки.	Спестявания в Мил. марки.	Текущи сметки мил. марки.	Състояние края на 1932 = 100%		
				Общи вноски	Спестя- вания	Текущи сметки
1924	156.4	81.4	75.0	9.1	5.5	30.4
1925	408.0	228.9	180.0	23.7	15.5	73.0
1926	680.9	450.6	230.0	39.5	30.5	93.7
1927	1 010.4	747.9	262.6	58.6	50.6	106.4
1928	1 394.7	1 092.9	301.6	80.9	74.0	122.3
1929	1 811.4	1 461.7	349.7	105.1	99.0	141.8
1930	1 907.8	1 573.2	334.1	110.7	106.5	135.4
1931	1 878.0	1 598.7	279.3	109.0	108.2	113.2

Време (Край на годината)	Общи влогове в Мил. Марки.	Спестявания в Мил. марки.	Текущи сметки мил. марки.	Състояние края на 1932 = 100%		
				Общи вноски	Спестя- вания	Текущи сметки
1932	1 723.7	1 477.0	246.7	100.0	100.0	100.0
1933	1 594.2	1 471.9	222.3	98.3	99.7	90.1
1934	1 860.3	1 612.1	248.2	107.9	109.1	106.0
1935	2 089.9	1 807.5	282.4	121.2	122.4	114.3
1936	2 335.8	2 020.9	314.9	135.5	136.8	127.6
1937	2 617.4	2 261.1	356.3	151.8	153.1	144.4
1938	3 022.6	2 596.5	426.1	175.4	175.8	172.7
<u>1938</u>	<u>3 471.2</u>	<u>3 137.0</u>	<u>434.2</u>		—	
1939*	3 575.3	2 957.9	617.4	207.4	200.3	250.3
<u>1939*</u>	<u>4 057.8</u>	<u>3 424.0</u>	<u>633.8</u>	—	—	—

*) Предварителни цифри.

Подчертаните цифри означават включително Остмарк и Судетската област.

Не само това голямо развитие на кредитните кооперации е от значение, но също така и ролята, която последните играят днес при национал-социалистическата аграрна политика. В своята голяма реч пред водачите на Райхснеерщанда през пролетта на 1937 г. райхсмаршал Гьоринг даде израз на очакването, че за в бъдеще на земеделието ще бъдат дадени на разположение в голям размер средства на общия кредитен пазар. Тези изявления бяха коментирани в специалния печат на Райхснеерщанда като един ясен отказ на прекалената, формална необходимост от сигурност и като един възглас за пълна готовност към рискове.

Личен кредит за наследствени стопанства.

Тъкмо със стремежа за изоставяне на веществен кредит в полза на личния кредит спестовните и спомагателни каси добиват особено значение. Те се явяват преди всичко като кредитори на наследствените земеделски стопанства, върху

които, както се знае, не могат да служат за гаранционна база и които задоволяват нуждата си от капитали главно чрез личната кредитоспособност на собствениците. В това направление през последните години, когато се касаеше стопанствата да бъдат снабдени с необходимите им при провеждане на производствената кампания стопански материали, инвентар и пр., касите показаха примерна отзивчивост. С това по-нататъшно развитие на личния кредит, особено при набавяне на стоки, се даде възможност на стопаните да си набавят преди всичко нови отборни семена за засяване, както и достатъчно количество торове, върху чието развитие ще се спрем по-долу още веднъж. Също отпускането на помощи в сравнение с по-рано е значително нараснало, за да се сътрудничи при целите на производствената кампания и да се направят възможни подобрения в стопанството с нови постройки на торища, на силози от всякакъв вид, да се набавят машини и уреди, да се престрояват обори, да се направят приготовления за по-целесъобразно и планомерно обработване на почвата и др. Във всеки случай, селските контролни органи на земеделските кооперации бдят, щото това раздаване на кредити да не доведе до ново задлъжняване на земеделието, а напротив, да му осигури по-големи доходи. И тъкмо в този факт трябва да търсим едно от големите значения на спестовните и спомагателни каси. Като местни кредитни институти, те познават всеки отделен случай толкова добре, че са в състояние да развият личните кредити до извънредно големи размери, тъй като гаранцията за нормалния ход на всеки земеделски кредит лежи в края на краищата изключително в личността на длъжника, върху когото най-безпогрешна преценка имат съселаните, които го наблюдават и познават още от най-ранна възраст. Но кредитните кооперации са се показали извънредно дейни също така и при финансирането на кооперативните стопанства, които са били уреждани в рамките и духа на производствената кампания и на мероприятията по регулиране на пазара, както и при новопостройките или ремонтите на кооперативни млекарници, постройки на кооперативни яйчарници, уредбата на скотовъдни кооперации, сушилни на лен и коноп и други подобни извънредни инициативи.

Кооперациите финансират дори и младежки лагери.

Че кредитните кооперации целят да отговорят на особените изисквания на времето и на продоволственото стопанство, това те доказаха и с факта, че доброволно се нагърбиха с финансирането на лагери, предназначени за младежи, отбиващи селската си трудова повинност. Липсата на работници в земеделието се засилваше все повече и повече и застрашаваше да попречи на правилното и навременно обработване на земите, както и на доброто ръководене на стопанствата въобще. Ето защо и провежданата от Райхснеерщанда помощна акция за набавяне на работна ръка за селското стопанство, която работна ръка се формираше главно от кадрите на германската младеж, беше широко

подкрепена. В много области бяха построени нужните за целта помещения и доставен необходимият инвентар. Съгласно една спогодба между управата на младежката организация на Райха и кооперативните селски съюзи, комисиите по настаняване на Хитлеровата младеж при същите съюзи имат за задача да осигурят за изпращаните на работа в земеделското стопанство младежи подходящи домове, които се строят и уреждат за правилното провеждане на производствената кампания и в борбата срещу бягството от селото във всички области на германския Райх. Значи и тук кооперативната самопомощ се е оказала много полезна, като е улеснила значително земеделския стопанин.

И потребителските кооперации са преустроени.

Не по-малко ясно, отколкото при кредитните кооперации се чувства въздействието на новата аграрна политика и върху потребителските кооперации. Дейността на тези кооперации е също така насочена почти изключително към целите на продоволственото стопанство и на четиригодишния стопански план. При тяхната работа се касае преди всичко до това, от една страна, да бъде насърчено производството, а от друга, чрез подкрепяне мероприятията на Райхснеерщанда да се осигури най-целесъобразното за народното стопанство рационалното използване на произведеното. Така например дейността на различните потребителски кооперации се движи в рамките на разпоредбите на отделните съответни главни клонове на Райхснеерщанда, които в редица случаи им дават дори съвсем конкретни, преки задачи за изпълнение. Колко добре е изграден този клон на кооперативното дело, показва и фактът, че на 31.12.1941 в кооперативното потребително стопанство на Райха са били дейни не по-малко от общо 39 816 потребителски кооперации и кооперативни търговски централи. Към това трябва да се прибавят още и 2 646 доверени кооперативни лица, които сътрудничат в скотовъдството. Поотделно кооперациите се разпределят, както следва:

29 главни кооперации с

3 419 потребителски кооперации и

14 251 спестовни и спомагателни каси със стоков обмен към края на 1939 г.

19 скотовъдни централи с

606 скотовъдни кооперации и

600 спестовни и спомагателни каси и потребителски кооперации (само в пределите на стария Райх)

2 646 доверени лица (само в пределите на стария Райх)

27 млекопродавателни станции
9 871 млекарски и млекопреработвателни кооперации
12 яйчарски централи
309 яйчарски кооперации
5 винарски централи
557 винарски кооперации
78 кооперации за сушене на картофи и фабрики за добиване на карт.
Брашно
407 спиртоварни
227 кооперации за преработване на овощия и зеленчуци
475 други стокови кооперации
5 341 кооперации за добиване на електрическа енергия
926 кооперации за вършитба
658 развъдни кооперации
490 кооперации за пасбища
378 водопроводни кооперации
371 Кооперации за земеделски машини и друг стопански инвентар.

Също и тук, при главните и потребителски кооперации, се наблюдава голям напредък: в сравнение с оборота от 1937/38 този за 1938/39 г. се е покачил при главните кооперации с 18,1, а този на потребителските кооперации с 13.7%. И тук намираме отразено силното оживление на германското земеделие чрез мероприятията на Райхснеерцанда, които мероприятия заздравиха земеделското стопанство и допринесоха за значителното засилване на производството.

Кооперативно сътрудничество навсякъде в производствената кампания.

Духът на общност и готовността на членовете да работят в рамките на кооперацията за целите на производствената кампания се подчертани най-силно при онези кооперации, които са си поставили за главна задача да насърчават производството. Тук не се касае само за набавяне и прилагане на стопанските средства, а сътрудничеството на тези кооперации се изразява също в даване съвети и напътствия на селянина и то на базата на едно пълно взаимно доверие. Това е особено типично при развъдните кооперации, които издържат общи мъжки разплодници и които извън това се занимават общо с редица други

развъдни въпроси. Чрез особеното насърчение на скотовъдството в Германия и чрез създаването на скотовъдните закони на Райха тези кооперации добиха особено голямо значение, което се проявява и в едно особено чувствително финансово напредване. Такива развъдни кооперации съществуват в почти всички области, но най-вече там, където условията налагат да се наваксат някои пропуски, какъвто е например случаят с овцевъдството, в което едва сега се образуват много нови кооперации.

Кооперацията доставя добър посевен материал.

Благодарение дейността на Райхснеерщанда, в Германия все повече и повече се наложи убеждението, че в рамките на производствената кампания и заедно с това на продоволственото осигуряване могат да се очакват максимум доходи само тогава, когато се прави най-строг подбор на посевния материал и на разсада. Ето защо, кооперациите са се притекли на помощ и в тази важна област, където благодарение на неуморна просветна работа са постигнали вече извънредно много. Преди всичко те са се борили, земеделският стопанин да отдели достатъчно засевна площ за всякакъв вид фуражни растения, при което се е постигнало едно значително увеличение на засевната площ на тези култури, както това е видно и от следната таблица;

Семепроизводни стопанства	1936 хек.	1937 хек.	1938 хек.	1939 хек.
Детелинови видове.....	2 550	9 000	18 450	22 000
Триви.....	2750	6600	8900	10624

Онези кооперации, които са били допуснати и признати като семепроизводни стопанства и са получили правото да разпространяват добитите семена, чрез сключване на съответни договори с отделните производители, са насърчили и подкрепили значително целите на Райхснеерщанда в това отношение.

Един много важен въпрос при отглеждането на фуражните растения е и почистването на семето. Машинизирането на натоварените с третирането и подготовката на посевния материал и на разсада стопанства е наистина насърчено с дадените на тяхно разположение инсталации за почистване и подготвяне на посевния материал, но тези инсталации, все пак, са се указали недостатъчни. Затова сега вече се налага, досегашните инсталации за почистване на семената да бъдат заместени с модерни такива. Общо взето, днес в Германия самите производители са в състояние, да произвеждат сами необходимия им за посев елитен материал, който дават за почистване и по-нататъшно приготвяне в

споменатите инсталации. Тук кооперативният труд е бил приложен в особено голям размер и споменатите инсталации се предоставят на разположение не само на членовете, но също така до голяма степен и на нечленовете. Като последна цел на всички тези мероприятия в областта на фуражното семепроизводство, се полагат грижи, всяко стопанство да задоволява само нуждата си от посевен материал и разсад. Кооперациите сътрудничат най-широко също така и при набавянето на посевен материал и от всички други растителни видове, и с това са спомогнали за по-широкото разпространение на някои от тях. Така например в областта на картофената култура, за получаване на по-големи доходи и по-едри картофи, между кооперациите от областите, където производството на картофи е особено силно застъпено и тези от областите, които закупуват големи количества картофи, съществува постоянна размяна на опити, която размяна се отразява особено добре върху консумацията и всички свързани с нея въпроси.

Не е друго положението и при уредбата на инсталации за инкрустиране на семената, каквито инсталации се набавят от кооперациите и се предоставят на разположение на членовете-стопани, за да се осигури по този начин по-високо производство. Кооперативното уреждане на пунктове за подготовка на семе от сладка лупина спада също тук, както и инсталациите за запарване, благодарение на които не само работата на селянина е значително улеснена, но и се избягва загубата на важни фуражни съставни части чрез гниене, спаружване и др., какъвто е например случаят с картофите.

Кооперации за облагородяване на лози и за други лозарски работи сътрудничат на лозаря.

Чрез присъединяването на Остмарк към Германия последната стана важна лозарска страна, разполагаща с особено добри сортови вина. Това развитие намира своето отражение и в броя на лозарските кооперации на Райха, които включват около 35 000 лозари. Числото на членовете в стария Райх е средно 60 души на кооперация, а това в Остмарк — 134. И тук дейността на кооперациите не се изразява само в пласмента на вината, което е, разбира се, една от техните главни задачи, но също така в едно общо насърчаване на лозарството. За отглеждане на качествено вино, което да осигури на производителя най-добри цени е необходимо, преди всичко, добро отглеждане и запазване на виното. Затова и кооперациите са обърнали особено голямо внимание на подобрението на качеството на вината и под ръководството на специалисти от Райхснеерцанда и от държавните опитни станции, са постигнали в това отношение вече добри резултати. Тук трябва да се споменат също кооперациите за облагородяване на лозята, които през 1939 са провели средно 14 милиона облагородявания, срещу 10,8 такива за предшестващата година. Кооперативните разтвори за пръскане на

лозята и кооперативните пръскачки също така помагат на лозаря да подобри качествено и количествено своето производство. Преминаването на кооперациите към преработвателни такива, при което, между другото, за местности и сортове се определи точно време за гроздобер, внимателното и проведено от най-добри специалисти приготвяне на вината и тяхното по-нататъшно третиране и запазване в напълно пригодени за целта изби — всичко това дава блестящи резултати, които в края на краищата най-добре чувства производителят лозар, като награда за неговия тежък труд. Не бива да останат неспоменати тук и включените също така в дейността на кооперациите предприятия за добиване на масло от семките на гроздето, чието развитие беше особено насърчено от кооперациите чрез доставяне на разположение машини за обезсеменяване на гроздето. Напр. през 1938 г. от всичките германски лозарски области са преминали през маслобойните 36 000 квинтала¹ грозде, от които са били добити 153 200 кг. сурово гроздово масло. След съответно рафиниране на 70% от това количество са били получени, благодарение на това мероприятие, 84 000 кг. масло за ядене.

Чрез кооперативно прилагане на машини се облекчава трудът.

Но за поощрение и подобрене на производството, от най-голямо значение се оказва машината, чието приложение в земеделието се насърчава и провежда широко от кооперацията. Задачите на военната повинност и тези на стопанското изграждане заангажираха много хора, поради което почти във всички области, а особено в земеделието, се почувства недостиг на работна ръка. При това трябва да се има предвид, че в Германия винаги се е чувствала тенденция за бягство от селото, така че, подетата акция за повишение на производството е била сериозно застрашена. При това положение едрото земеделско стопанство можеше да си помогне по-лесно, като даде по-голямо приложение на машината. Но за дребния селски стопанин трябваше да се намери възможността да се облекчи неговият труд, като въпреки това се върши изискуемата се в стопанството му работа. При това, тук се явяваше трудността, че редица машини не можеха да се набавят от единичния дребен земеделец, без с това стопанството му да се разстрои финансово. С кооперативното доставяне и приложение на земеделските машини в дребното стопанство и тук се е намерило разрешение на въпроса, което открива пред дребния стопанин добри перспективи, макар че аграрно-политическото ръководство винаги отново подчертава, че индустрията на земеделски машини би трябвало да се развива така, че и дребният да може да си доставя сам необходимите му за полска работа машини. И тук, при кооперативното използване на някои земеделски машини, което се прилага за сега, селянинът остава господар на своето производство и самостоятелен распоредител на своите

¹ 1 квинтал = 50,802 килограма - бел. ред.

най-важни производствени средства, предназначени да повишат доходността и капацитета на неговото стопанство.

Къде е предимството на кооперативното използване на машините?

Требва да се подчертае, че работата на Райхснеерщанда, както и поставените за осъществяване задачи на Райхснеерщанда целят, преди всичко, да подобрят положението на селянина в дребните и средни стопанства. Едрите земеделски стопанства могат бързо да бъдат механизирани и рискът при доставката на земеделски машини за тях е значително по-малък. Една жетварка например, която работи с ширина от 4 метра и е доставена за 1 000 RM за едно стопанство от 500 хектара се погасява само с 0,50 на четвърт хектар, докато една жетварка за 2 метра ширина, доставена за 400 RM за едно стопанство от 12,5 хектара, обременява последното с 8 марки на $\frac{1}{4}$ хектар. Възможното най-голямо използване на жетварката не надминава 14 дни. През тези 14 дни голямото стопанство, което има достатъчно хора на разположение за навременно подготвяне на материалите, както и за работата около машината, използва последната напълно и има нужда от $\frac{1}{10}$ от наличната работна ръка, докато дребното стопанство работи с машината, може би, само 2 дни, при което за подготвяне на посева, както и за работата с машината трябва да мобилизира цялата си налична работна ръка. Примерът с влекача показва още по-очевидно тази разлика. Един влекач с 12 конски сили, който е доставен за около 3 000 RM за едно стопанство от 25 хектара обременява с 30 RM всеки $\frac{1}{4}$ хектар, докато един влекач с 45 конски сили, който е доставен за 7 500 RM за едно стопанство от 375 хектара обременява с не повече от 5 RM всяка единица площ.

Пътят, по който може да се облекчи работата в дребното стопанство и да се намалят разходите по доставката на машините е само кооперативната доставка и употреба на машините от страна на повече отделни, разположени в съседство стопанства. Развитието на тази форма в Германия се е увеличавало от година на година, и даваните от държавни средства помощи за доставка на машини насърчават задружното доставяне и използване на същите. В продължение на $1\frac{1}{2}$ година например в Германия са били доставени по този начин средно 20 600 редосеялки, от които, според официални сведения 70% са били използвани кооперативно. От близко лежащи дребни земеделски стопанства могат да се използват задружно преди всичко валяци, грапи, машини за вадене на картофи, машини за ронене на царевици, пръскачки и др., докато кооперациите поемат предимно по-големи машини и инсталации, като вършачки, инсталации за почистване на семена, жетварки и др. Но в Германия се употребяват на кооперативни начала също така и други машини, като: грапи, валяци, окопвачки, торосеялки, машини за пожънване и чукане на лен и коноп, пръскачки за овощни градини, машини за събиране на картофите, машини за

затваряне на консерви, апарати за плодов сок, пещи и др. Само за доставката на трактори до 1938 г. са били дадени за около 1 000 случая държавни помощи, от което време насам закупуванията на влекачи са се увеличили значително.

Кооперативни начинания също така и за селянката.

На особено голям успех се радват кооперативните перални, които улесняват тежката работа на селската домакиня. Защото в добре уредената обща перална в сравнение с ръчното пране селянката пести почти $\frac{2}{3}$ от времето, употребено за пране. Извън това, машината запазва по-добре прането и изразходва сравнително по-малко сапун и други средства за пране. Използването на общата инсталация за пране е или стационарно (когато машините за пране са инсталирани на едно място), или подвижно. За популяризиране на идеята, подвижната перална, при която машината за пране и другите принадлежащи към пералната уреди са инсталирани в един специален автомобил, се е показала твърде уместна. Тази инициатива е намерила толкова добър отзвук, че още на 31 март 1939 г. в пределите на стария Райх са били уредени 456 такива общи перални.

Много силно влияние са указали кооперациите също така при снабдяване на селата и на селските стопанства с вода, тъй като и в този случай се касае за облекчение труда на селската домакиня. В едно семейство от 25 души, където се отглеждат 20 глави добитък, само за носене на вода от помпата са необходими дневно $1\frac{1}{2}$ до 2 часа, през което време трябва да се пренесат около 11,5 квинтала вода, която работа се върши обикновено от селянката. И тук днес е в ход една усилена пропаганда за правилно водоснабдяване на германските села и селски стопанства.

Кооперациите се нагърбват също така с поправки.

На селянина, обаче, не се помага напълно само като се снабдява с необходимите му за полската работа машини, той трябва да има също така под ръка и работилница за поправка на тези машини и навременно доставяне на единични части за повредените такива. Кооперациите са поели, поради това и уредбата на такива работилници и то не от търговски съображения, а за да могат по всяко време да подпомагат селския стопанин, в случай че неговите машини или части от тях имат нужда от поправка. От съществуващите в Германия 72 000 ковачници и работилници за поправки на машини само една малка част успяват да задоволят даваните им поръчки и искания. Затова кооперациите и тук са запълнили съществуващата празнота, като уреждат повсеместно работилници

за поправки на земеделски машини и местни складове за бързо набавяне на повредените части.

Кооперациите подкрепят направлявания земеделски пазар.

Така, както производителните кооперации са необходими органи на земеделската производствена кампания, така също и потребителските кооперации във функцията си на разпределители са извънредно важни сътрудници на направлявания земеделски пазар. И тук те имат една твърде важна народостопанска задача. Със своето близко сътрудничество в общия апарат на Райха за движение и направляване на пазара и със своята просветна и възпитателна работа в рамките и в духа на пазарните разпоредби на Райха, те подпомагат отговорната и общополезна работа на стопанските съюзи и организации и институти на националсоциалистическа Германия. И ако разгледаме от тази гледна точка грамадната област на германското зърнено стопанство, то ще се убедим, че и тук кооперациите имат големи заслуги, като са допринесли за това, житото да отива винаги в правилната за него посока и че селянинът да получава справедливи цени. Също така и военно-стопанските мероприятия в областта на зърненото производство, които се изразяват преди всичко в съхраняване на големи резерви от зърнени храни, са били най-енергично подкрепяни от кооперациите, като последните са построявали хранилища, хамбари, силози и др. За тези постройки държавата е давала на разположение определени суми, които са били използвани най-широко от селските кооперации, така че днес в целия Райх се намират множество такива модерно построени хранилища. Във връзка с тази строителна работа, на кооперациите беше възложено до голяма степен прехвърлянето и съхраняването на житните запаси. Така само през 1938/1939 стопанска година земеделските кооперации са получили от производителите 47,4% повече зърнени храни, отколкото през предшестващата година. Ето защо, тъкмо в тази област кооперативното дело е станало един извънредно ценен сътрудник при провеждане мероприятията на германското продоволствено стопанство.

73% от цялото мляко се преработва кооперативно.

Пред един от най-важните клонове на млекарството – млеко-преработването — войната постави особено големи изисквания. Млеко-производителните стопанства трябваше бързо да се приспособят към военното стопанство, като тяхната производителност, поради намалената продажба на пълно необезмаслено мляко, трябваше да се засили значително. Без планомерното организиране на млекарското дело от 1933 г. и без работата на пазарните съюзи, поставените пред млекарското стопанство задачи не биха

могли да бъдат разрешени. В случай че млякото беше преработвано в масло по начините и в размерите, прилагани преди пазарната разпоредба, то снабдяването на страната с масло не би могло да бъде проведено така гладко, тъй като произвежданото до тогава масло е било в голямата си част т. н. „селско масло“, е било не само по-нерационално, но също така и значително по-нетрайно. Как е вървял процесът на това трансформиране от селско масло към центрофужно масло и изобщо как се е променило цялото млекопроизводство, показва най-добре долната таблица:

(Количествата са дадени в милиони кг.)			
	1933	1935	1938
Млекопроизводство.....	24 700	24 200	25 120
от него предавано в млекарниците.....	10 100	12 300	14 350
Продажба на сурово мляко.....	2 000	1 400	1 300
За храна на младия добитък.....	2 520	2 520	2 710
За нуждите на земеделското стопанство.....	3 760	3 400	3 200
За добив на селско масло.....	6 220	4 480	2 990
За добиване на сирене в земед. стопанство....	100	100	70
	<u>24 700</u>	<u>24 200</u>	<u>25 120</u>

Също и производствените цени на млякото от началото на пазарната разпоредба насам се поправиха значително. През времето от 1934 до 1938 г. те се покачиха, без паралелно покачване на продажните цени, от 11,57 пфенига на 13,15 пфенига на килограм. Средната производствена цена за маслото за 1940 г., при много малко обременяване на консуматора, е с около 5 пфенига на килограм по-висока от тази за 1933 г.

В това развитие, както се каза, кооперациите са имали един значителен дял. Защото през 1938 г. доставяното мляко от производителите на млекарските кооперативни предприятия, включително предприятия на други организации с кооперативни клонове, възлизаше на около 10,9 милиона килограма, или на 73% от всичкото доставяно в млекарниците от страна на производителите мляко. Благодарение на образцовата, във всяко отношение безупречна работа в тези кооперативни млекарски заведения, млякото беше преработвано в най-доброкачествени, трайни продукти, при което трябва да се отбележи едно постоянно покачване на цените на доставяното от стопаните мляко.

Участието на скотовъдните кооперации.

Тук трябва да се спомене и дейността на скотовъдните кооперации, които сътрудничат особено на организацията на снабдяването със заклан добитък и на органите на пазара на едър добитък. Пазарната мрежа на централите беше значително доизградена и числото на доставяните на отделните стопани от тези кооперации животни се увеличаваше непрекъснато. В голяма Германия по този начин бяха отгледани и използвани над 4 милиона глави добитък за клане. Особено силно нарасна, чрез това посредничество на кооперациите, числото на производителния и разплоден добитък; през последно време кооперациите са положили много успешни грижи за снабдяване с такъв добитък на новоприсъединените източногермански области, които както се знае, по време на войната бяха почти напълно разорени. С една сума от около 720 милиона марки скотовъдните кооперации си извоюваха по този начин голям дял при общата доставка на добитък на Райха.

Яйчарски кооперации събират от производители.

В областта на яйчарството кооперациите получиха също така важни задачи: събиране на яйцата от производителя. Кооперациите изпращат при производителя свои събирачи на яйца, които имат свои строги определени райони, за да се избегне по този начин двоен труд и губене на време. От местната кооперация след това се предприема подготвянето на събраните пресни яйца за пазара и разпределението им за продажба на дребно или за изпращането им в централата. Покрай това, яйчарската кооперация се бори за поощрение на птицевъдството. Макар в тази област да има да се работи още твърде много, може да се изтъкне радостният факт, че птицевъдството в Германия добива все по-голямо значение. Това се доказва не толкова от постоянно увеличаващото се число на птиците, колкото от тяхната повишена производителност, установена недвусмислено от работата на яйчарските кооперации. Доставяните например в Силезия количества яйца от тези кооперации за годината 1939 са били средно с 260% повече, а доставяните такива за източна Прусия са били с 230% повече, отколкото през 1935 год. Яйчарските кооперации поощряват стопаните в това отношение, като уреждат люпилни и провеждат редица други мероприятия, целящи подновяването и подобрието на кокошите ята.

Какво значително участие вземат кооперациите при събирането на яйцата, показва фактът, че през 1933 год. са били събрани общо около 486 милиона яйца срещу 1 милиард и 290 милиона за годината 1938. 61% от цялото производство на яйца в Германия минава през тези кооперации. Така, чрез включването на кооперациите и в тази производствена област, Германия задоволява в много по-голям размер вътрешните нужди, отколкото преди.

Кооперациите играят ръководна роля също така и в други области.

В областите на Райха, където овощарството и градинарството играят голяма роля, кооперациите още отдавна бяха заангажирани с пласмента на тези произведения и чрез целесъобразно сортиране, опаковка и други подобни мероприятия постигнаха значително подобрене на пласмента. С въвеждането на пазарната разпоредба от страна на Райхснеерщанда тези грижи около пазара на плодове и зеленчуци станаха общозадължителни и кооперациите са останали до голяма степен носители и надзиратели за тези особени пазарни постановления. Районните приемателни пунктове, на които се предават плодовете и зеленчуците, имат отчасти кооперативен характер; от друга страна, обаче, цели се, тези пунктове да бъдат превърнати в специални кооперации. Чрез това, безсъмнено биха се открили големи възможности за подобрене положението на производителя, от една страна, и от друга за снабдяване на консуматора с винаги пресни, доброкачествени плодове и зеленчуци.

Ако искаме да споменем поне приблизително всичко, което на кооперативна база се включва в постиженията на днешна Германия, то трябва да се спомене и дейността на кооперациите при снабдяване с фураж и тор. Особено производството на торове, което представлява важен момент от програмата на производствената кампания, стана важно занятие на кооперациите.

Значително е също така кооперативното снабдяване с електрическа енергия; към земеделския кооперативен съюз «Райфайзен» се числят 400 електропроизводителни кооперации с 475 000 членове. В тази област са предприети редица организационни мероприятия и споразумения със съответните компетентни места, които мероприятия и уговорки имат единствената цел, цялото германско селско население, до последното най-дребно стопанство, да бъде снабдено с евтина и сигурна електрическа енергия.

Какъв образ са дали те на селото.

В това живо участие на кооперациите при преследването на целите на производствената кампания и на направлявания пазар и заедно с това, за подобрене живота на селското население, е обоснована тяхната работа в селото, която бие в очи за всеки внимателен наблюдател. Особено в южните области на Райха, където кооперативната идея е усвоена от много десетки години насам, това кооперативно сътрудничество е дало за общността най-добри резултати. Всичко онова, което в по-ранни времена се смяташе само за възможност на кооперативна самопомощ, тук е осъществено. Там съществуват спестовните и спомагателни каси, които осигуряват на селския стопанин необходимите му за провеждане наредбите на производствената кампания средства, било за постройка на силози,

било за доставка на машини, за преустройство или новопострояване на обори и т. н., това, разбира се, доколкото държавата сама не му предоставя тези средства под форма на помощи. Потребителската централа доставя на селянина изкуствени торове, посевен материал и всички други необходими за работата му материали и предмети, така че той не е задължен да си губи времето си да пръска средства за доставяне на тези потребности от града, както това беше по-рано. Кооперативната млекарница му приема млякото, което той има в излишък, преработва го най-рационално и му дава една цена, която възнагражда справедливо неговия труд и старание. Към тези кооперативни централи често са придадени и инсталации за запарване на картофите, която запарват картофите не само на всички членове, но и на последния селски стопанин, като по този начин му спестяват много труд и много щети, причинени чрез загниване или измръзване на картофите.

Кооперацията за доставка на машини дава възможност на всеки член за значително пестене на труда му, като извършва бързо и във всяко отношение свършено работата и в най-отдалечените от селото парцели, които по-рано отделният стопанин едва е включвал в посевните си земи, като ги е разработвал недостатъчно само с помощта на впрегнати в плуга крави; чрез въвеждането на машината и в тези парцели и чрез рационалното им обработване доходът на селянина се е повишил значително.

За селската стопанка кооперативните перални, фурни, машина за затваряне на консервни дози и др. донасят извънредно голямо облекчение в нейния тежък труд. Едва ли друго някое кооперативно мероприятие е намерило такова общо одобрение в селото, както тъкмо тези инициативи за подобрене и облекчение труда на селянката, тъй като те действително произлязоха от крещящите нужди на момента, като облекчиха положението на селската стопанка. Много кооперации се комбинираха с други някои инсталации, като млекарници, спиртоварни и др. постройката на кооперативни бани и душеве, като с това допринесоха доста за здравословното благосъстояние на селото. Тези инициативи на кооперациите са намерили особено голям отзвук сред младежта и все по-голямото посещение на тези кооперативни къпални показва каква голяма празнота е запълнена с това.

Така бихме могли да продължим изброяването на всички онези кооперативни мероприятия, които измениха облика на германското село и го приобщиха към техническите придобивки на новото време. Онова, което за града се разбира от само себе си, в селото трябва да бъде извоювано стъпка по стъпка. И онова, което тук не може да постигне отделният човек, го постига кооперацията. В оползотворяването на инициативите на кооперациите в общността лежи смисълът и успехът на кооперативната дейност, която аграрно-

политическото ръководство на Райха е впрегнало за осъществяване на своите задачи за подобрене на живота на селското население.

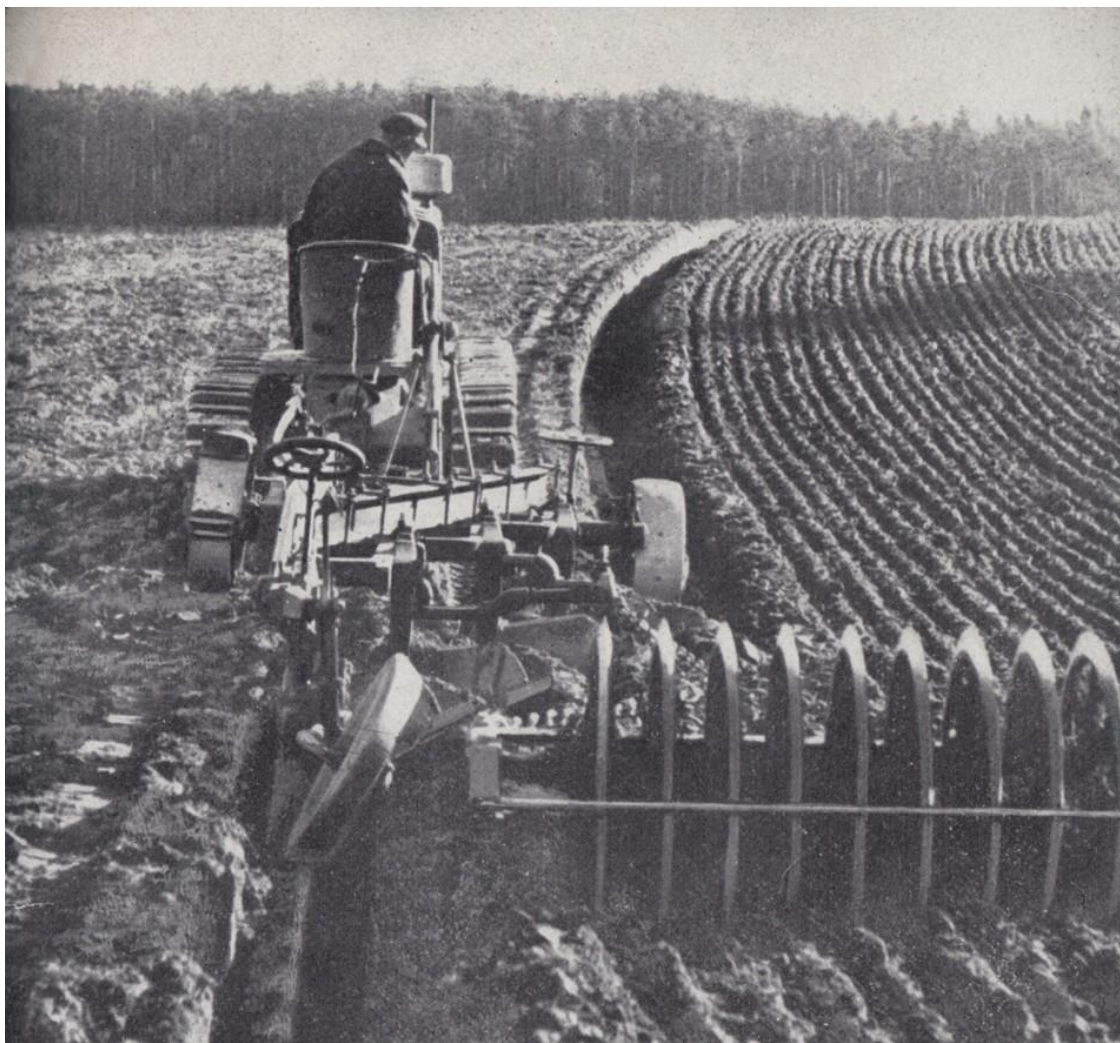
Превел С. М.



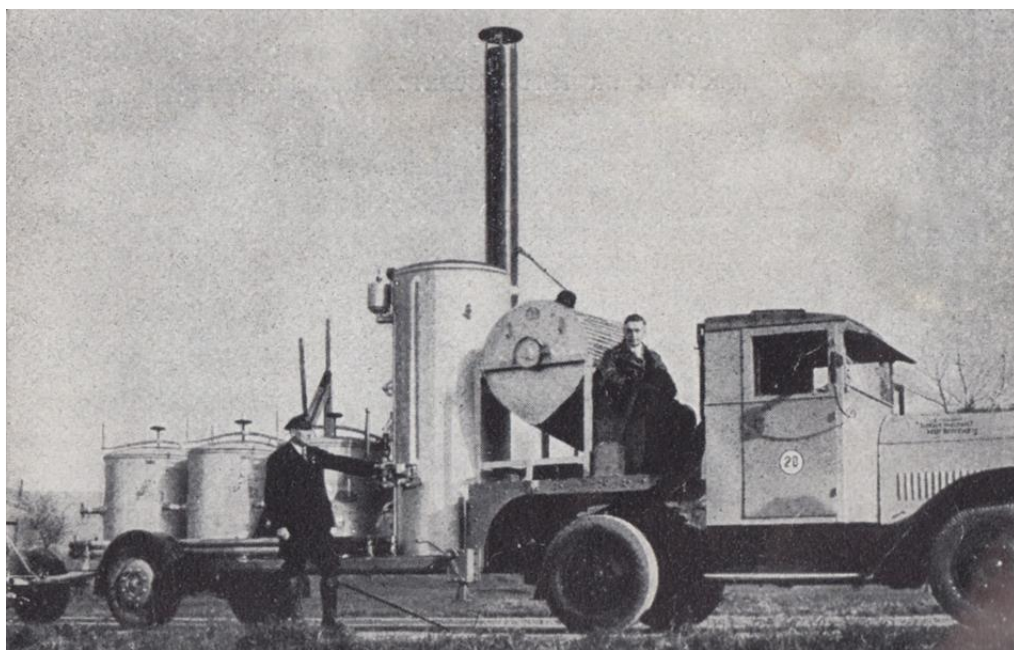
Обръщане на почвената повърхност след жътва.



Задружната вършитба — голямо облекчение на труда



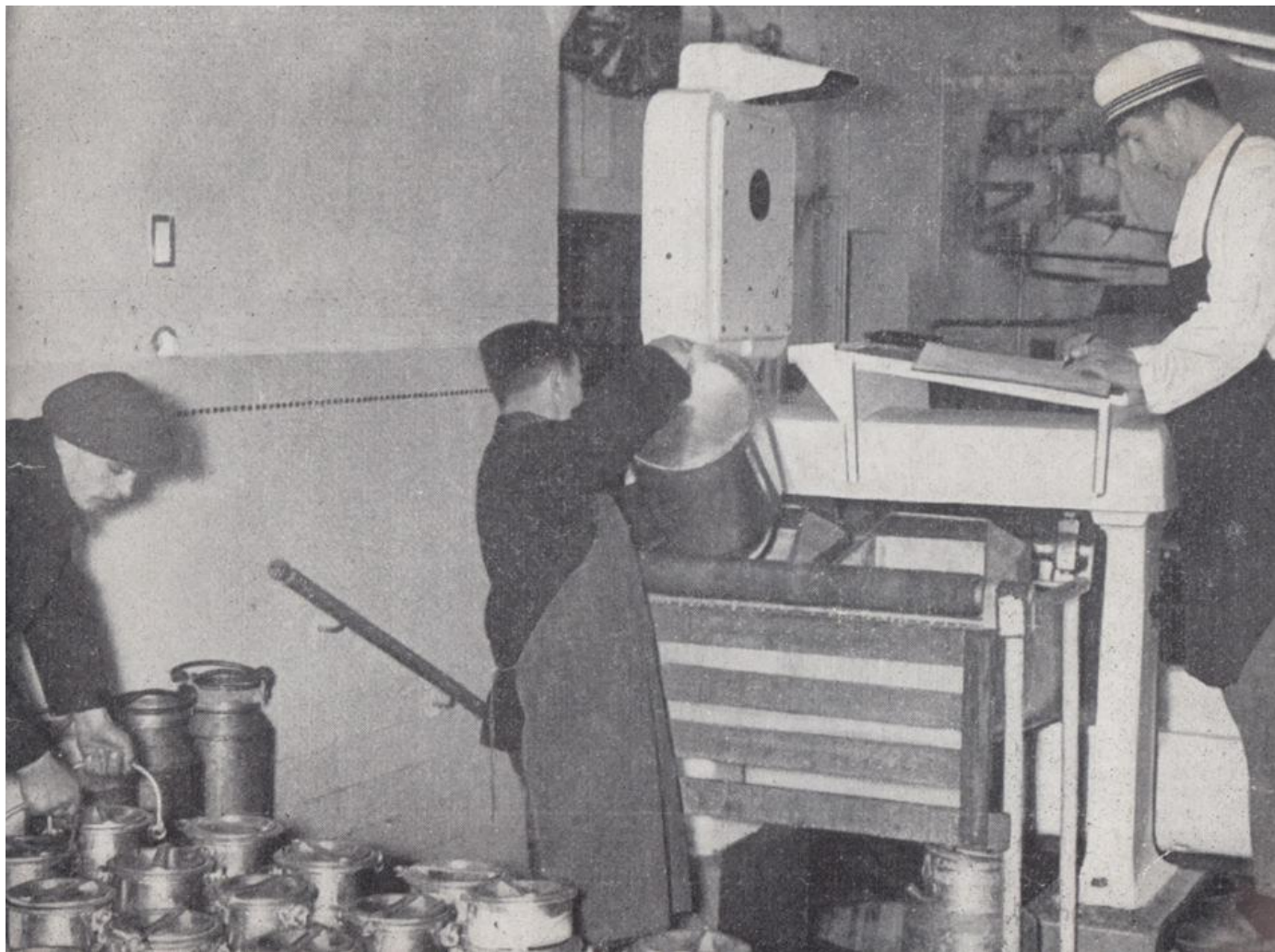
Рационално обработване на почвата с обща машина



Парните съоръжения предпазват от развала.



Млякото се доставя на млекарската кооперация.



Рационалното преработване на млякото носи по-голям доход.



Зеленчукът се прибира от приемателните пунктове.



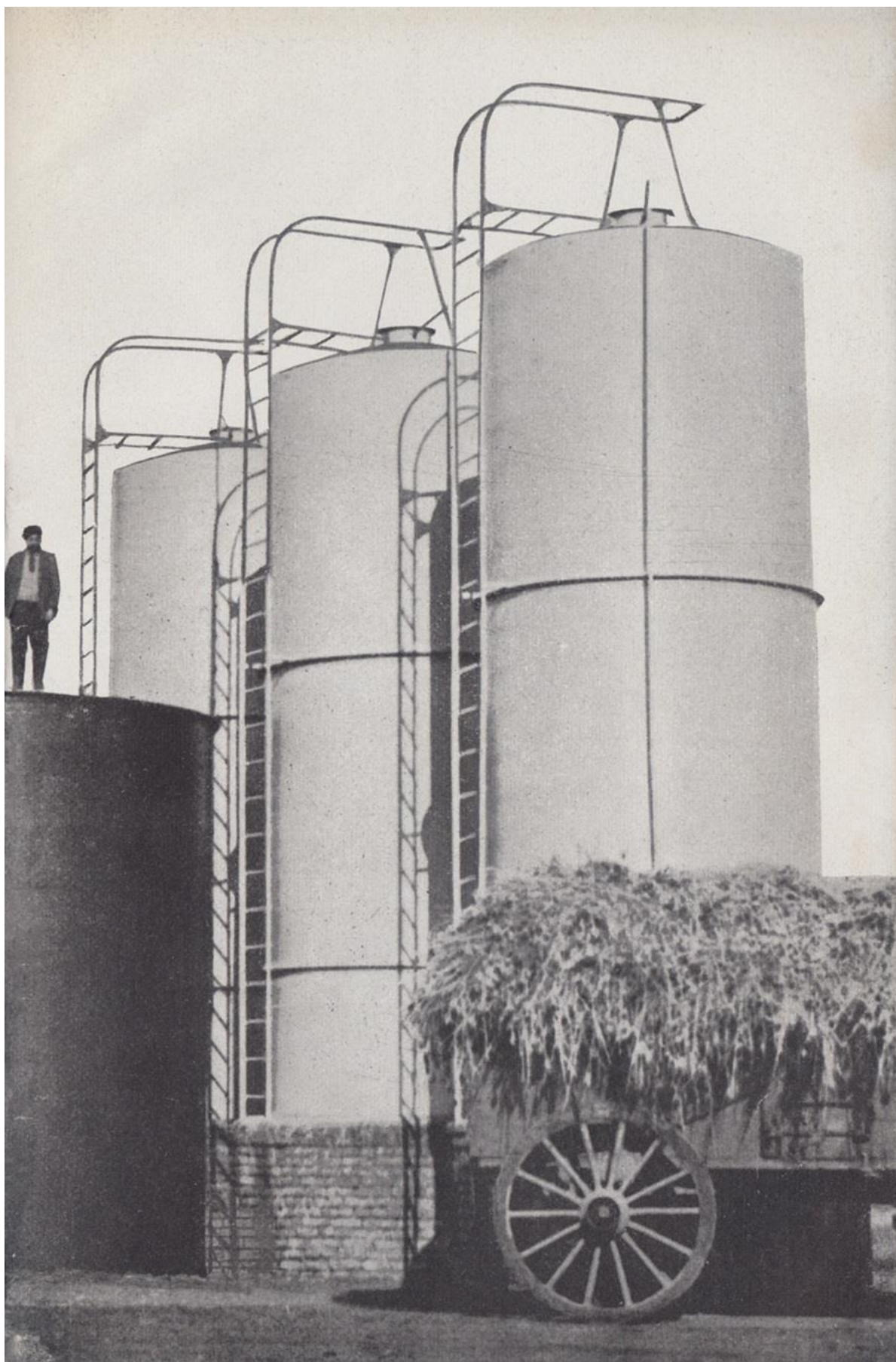
Кооперативният приемателен пункт обезпечава на селянина добра печалба, а на потребителя — добра стока.



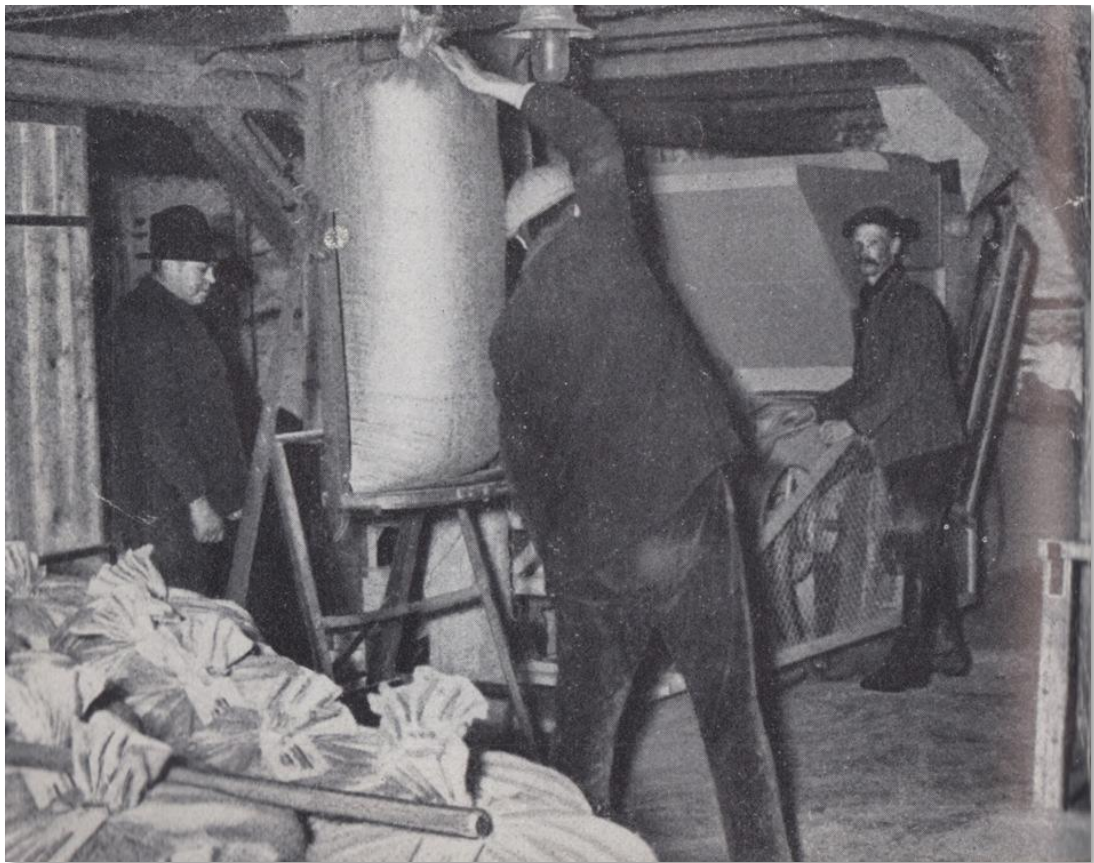


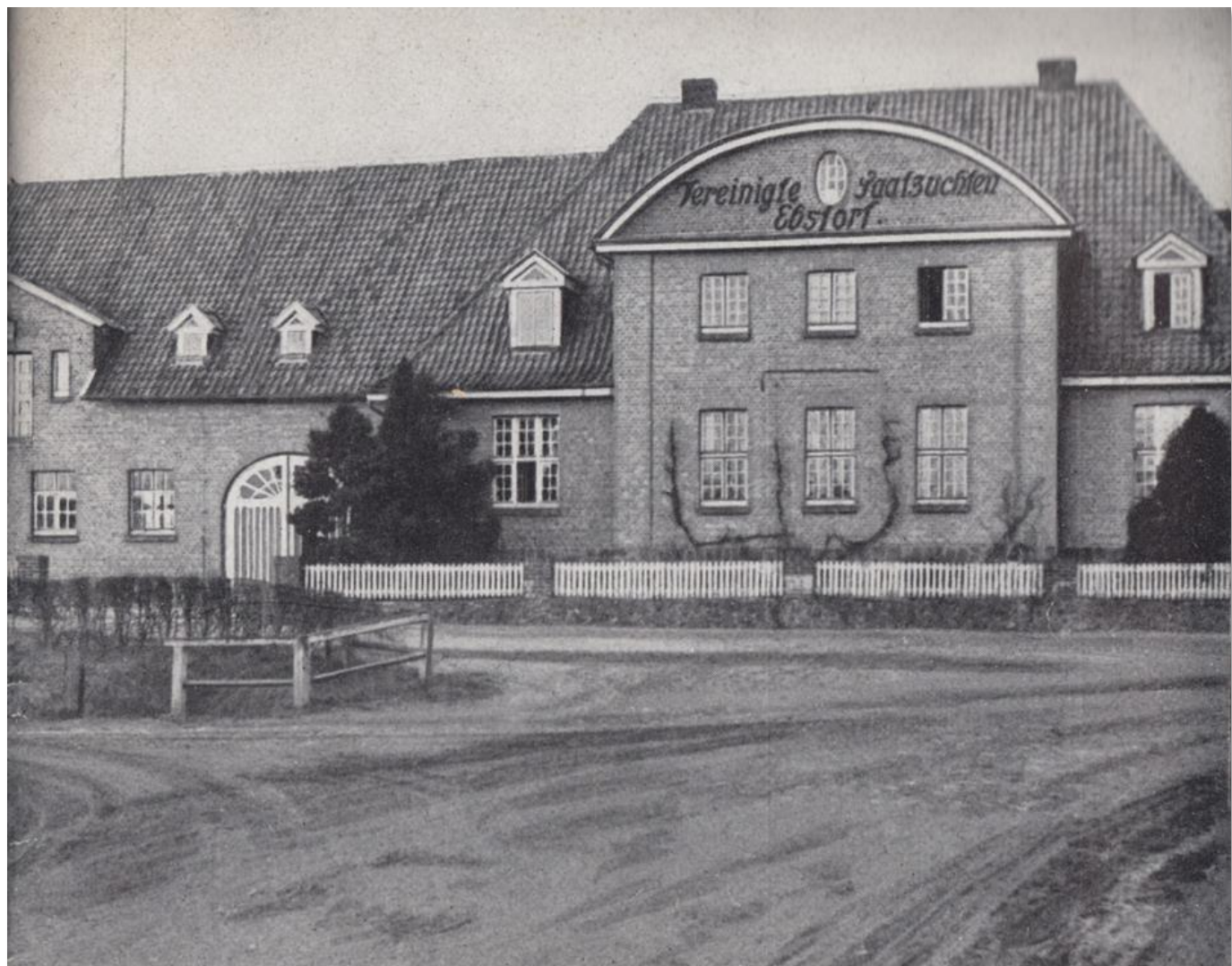
На кооперативни начала са и грижите за развъждане и отглеждане на домашни животни.



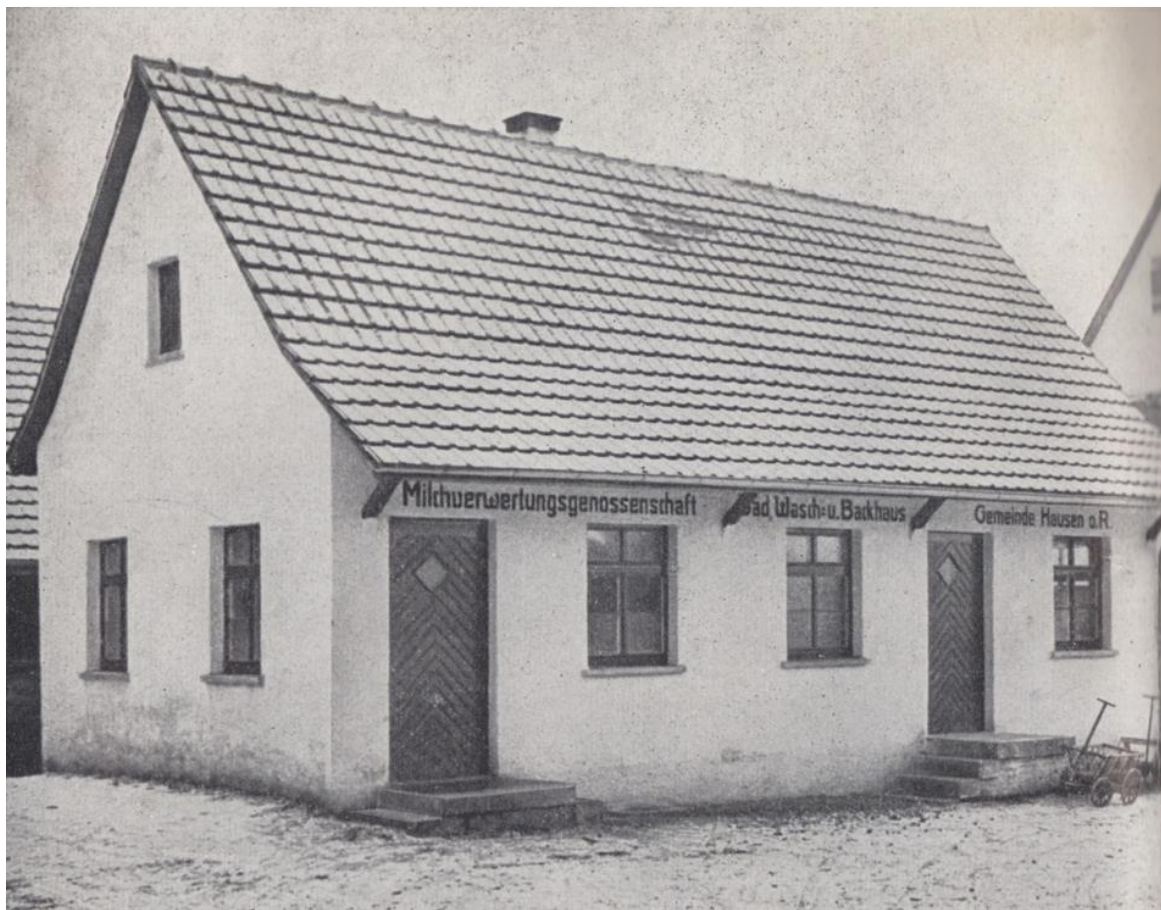


Кооперативните силози осигуряват собственостопанският фураж.





Семената се подбират и прочистват на кооперативни начала.



Селска кооперативна инсталация.



Кооперативно печене...



и кооперативно
пране.



Подвижна пералня.



Такива кооперативни постройки се виждат навсякъде из селата
в Германия.