

Ф. А. КАУФМАНЪ

# ГЕРМАНСКОТО ЖИЛИЩЕ

---

ГЕРМАНСКА ИНФОРМАЦИОННА СЛУЖБА

Съвременна Германия

№ 8

*Книгата е цифровизирана от **Propagandaleiter***

ФРИЦ АЛЕКСАНДЕР КАУФМАН

# Германското жилище

БЕРЛИН 1940

Печатница Buchdruckerei Frickert & Co  
(vormals P. Stankiewicz Buchdruckerei G. m. b. H.V  
Berlin SW II

## Съдържание

	стр.
Видът на жилищата и климата	5
Хигиенично жилище за всекиго	5
Новият естествен характер на покъщнината	6
Домът като околно пространство	6
Нищо излишно	7
Обмислено използване на мястото	8
Голямата всекидневна стая и селското жилище	9
Групиране на мебелите	10
Здрава норма, но не уеднаквяване	11
Образцовата роля на репрезентативното жилище	12
Технически напредък и отстраняване на пречещи вещи	13
Големият жилищен стил	15
Големият замах в изрядната главна стая на градското жилище	16
Малки отделения в стаята и простор	17
Къщата като единица на пространството	18
Приложение – снимков материал	19

## **Видът на жилищата и климата**

**В** Германия, както и всякъде другаде, характерът на жилището се определя най-напред от климата, начина на живеене и особените свойства на населението. Германецът може да води живот на открито, както в южните страни, само през лятото. Когато навън вали дъжд, когато времето е бурно и студено, той се нуждае от закрилящ го подслон. Тъй като само малцина германци разполагат с неограничени средства, голямата част от населението не може да си позволи никакъв лукс и никакво разточителство в това отношение; само дори поради разносните по отоплението, стаите не бива да бъдат прекомерно големи, те трябва да лежат близо една до друга, за да се отопляват по-лесно. Обаче въпросът не е разрешен само със създаването на подслон. Германското семейство прекарва толкова дни през годината на закрито, че то чувства естествената нужда да превърне този личен малък свят в истински дом. То иска да се почувства, наистина, приютено в своите четири стени, иска да намери тук място за почивка и спокойна общност след труда и раздялата през деня, и заради това желае, стаите да бъдат изпълнени с въздух, светлина и слънце, когато не може вече да се мисли за престой на открито. Всеки би имал голямото желание, щом излезе от вратата, да се намери всред природата и на открито поле. Всички се стремят към поселищата в покрайнините на града, където израстват все нови каици за едно или две семейства с приветливи градинки; балкон на завет, беседка, където може да се диша чист въздух и през дъждовни дни, се налагат все повече и повече.

## **Хигиенично жилище за всекиго**

Създаването на скромни жилища за селянина, работника и трудолюбивият гражданин е най-любимата задача на всички отговорни лица в нова Германия. От хигиенични и здрави предпоставки трябва да израснат работоспособни, обичащи живота поколения; светлина и ред, чистота и пресен въздух трябва да бъдат още от рано впечатленията на всяко дете и да покажат своето решително значение. Постиганията в областта на устройството на модерното жилище трябва да бъдат от полза, по възможност, за всички хора. Тъй като за нормални жилища стоят на разположение всякога само ограничени средства, тази висока цел на напълно пробудилата се социална съвест и на едно ново разбиране за здравата структура на народа, може да бъде постигната само чрез планомерно използване на всички наши технически възможности и чрез старателен анализ на истинските нужди. Всеобхващащи старания в тази насока бяха предприети съответно през последните десетилетия. Подемайки важната реформена дейност на Германския Занаятчийски Съюз, архитектите, занаятчиите, индустриалците и особено ръководните държавни жилищни служби правят днес всичко възможно, за да създадат за всекиго - значи на много ниска цена - дом и

обзавеждане от най-добър материал. Само фактът, че неотдавна в Германия беше уредена изложба на превъзходни мебелировки на стаи «под 500 райхсмарки», доказва вече, че тези старания са увенчани с успех. Също и в областта на строежа на жилища се постигна от световната война и особено от новоустройството на Германия насам до най-висша степен организация и рентабилност. Наред с това върви и планомерното поучаване на всеки един германец, особено чрез печата. То има за цел да пречисти вкуса, да развие чувството за образцова форма, за техническа солидност, за отговаряща на материала обработка и да уясни на отделния човек, какво, наистина, отговаря на неговия вкус, на неговите средства и практическите му нужди.

### **Новият естествен характер на покъщината**

В онези форми на германската жилищна култура, които стават днес все повече общодостъпни, се среща по един извънредно характеристичен начин истинския модерен дух с най-хубавите качества на германската традиция. Желанието да се заздравя положението във всяко едно отношение и да се постави целия живот на нови и здрави основи, създава форми, изпълнени с особена яснота. Огромната роля, която се пада в нашия живот на техниката, донася със себе си, щото създателите на дом и покъщина да стоят в съревнование с техническите произведения по отношение на тяхната пълна прецизност. Съзнанието, че в здравия селски слой лежи истинският жизнен извор на всяка нация, обуздава влечението към едностранчивата техническа форма. Значението на родната земя е днес, повече от всякога, елемент на общото съзнание, така че сега дори и в най-добрите градски нормални жилища се чувства скромния селски дух, с това, обаче и една чувствителна връзка със съответната местност. Този селски дух се потвърждава още и от други две страни, а именно от все повече нарастващото дълбоко уважение пред старото германско занаятчийство, пред неговите знания, неговата сила и скромност, и от спортния и военен дух на нова Германия, на която подхожда само простото, широкият замах и скромната, годна за употреба вещ. - Всеки един от тук изброените решаващи фактори има, безспорно, своя лична етика. Всичко, което Германия днес може да допринесе за европейската жилищна култура е, поради това, едно щастливо съчетание на тези отделни етични особености; това са предмети и помещения, изпълнени с чисто и създало се по естествен път убеждение.

### **Домът като околно пространство**

Заздравяването на германската нация, нейното коренно обновяване, нейната страстна преданост към големи политически и социални мероприятия доведоха след себе си едно още по-ясно очертаване на вечните естествени

противоположности, мъжът стана по-мъжествен, жената по-женствена, правата на водача и на последователите се откриха още по-ясно, работа и почивка се различаха по-ясно една от друга, и така израстване уютността на дома, също както и държавните постройки станаха израз на мощ и горда репрезентативност. Топлото домашно огнище стана пак свето, защото семейството беше отново признато за жизнен извор на народа; въпреки суровия политически живот, който витае навън, тук се създаде място на уютност и лична интимност. За това допринася, разбира се, много и германската жена и бащата на германското семейство, които притежават особено способности да образуват дом. Но също толкова важно е и изкуството на архитектите и майсторите на мебели. Архитектите създават, избирайки добри условия и приятни цветове, както и чрез добро разпределяне на стаите и светлината, жилища, които могат да станат стряха на щастлив семеен живот. Майсторите на мебели, обаче, дават съдържанието, което създава уютност, което оживява стаите, което ги изпълва и разпределя и ги прави удобни и гостоприемни. От това не произлиза, обаче, само една добре нагласена наредба, а преди всичко едно място, в което обитателите могат да се вживеят напълно и в което те се чувстват всички взаимно уютени. Помещението става околност пространство, с което сме дълбоко свързани, което има отношение към нас; то ни служи практически и създава у нас хубави настроения, но също така то е и медиум, ехо на всички добри подбуди, които биха завладели самите нас и нашите близки.

### **Нищо излишно**

Известно е, че възможностите за подреждане в много малки стаи са ограничени. В такива случаи трябва човек да се придържа всякога към отдавна известните основни правила. Масата за ядене и столовете трябва да стоят всякога под висещата лампа в средата на стаята, или пред софата, или в ъгъла до прозореца; бюфетът трябва всякога да бъде сложен близо до вратата, за скрина всякога ще се търси място до някоя тясна стена, в спалнята креватите на съпрузите трябва да заемат всякога главната стена. Но тъй като по този начин се дава малка възможност на фантазията при нареждането, германските архитекти на оформяването на жилищното пространство се стараят преди всичко, да предпазят стаите от претрупване. Те се борят против излишното и против онези огромни мебели, които не оставят никакво място за човека, който се ползва от тях, сякаш светът е само техен. Тези архитекти се грижат, нищо да не заема повече място, отколкото е безусловно необходимо. Те се отказват от ненужната дълбочина на гардеробите и постигат по този начин елегантни и стройни форми; чрез добре обмислено вътрешно разпределение, те се погрижват, щото всяка полица в гардероба да се използва за особени нужди, те пестят материал, защото целта им е да произвеждат евтини мебели и осигуряват издръжливостта чрез изпитана конструкция. Те избират прости основни форми и се мъчат да докажат

чрез тях своя вкус и своето чувство за хубост. Те предпочитат неща от светло дърво, с права и лека конструкция, за да няма тъмни сенки в стаите. Вниманието им е изобщо насочено върху удобството на мебелите, които не бива да пречат на хората, тъй като покъщнината трябва винаги да бъде само в услуга на човека. Така, обаче, се създават наистина неща, които днес в Германия биват наричани често «другари в жилището»; Домът се образува от редица красиви вещи, които не се подлагат на изменливия вкус на времето, в които проличава първичната и социална функция на нашите вещи за употреба. Поради това те могат да се нареждат добре и в случай, че семейството се премести, или да се употребят и в някаква друга нова групировка, а също така да се свързват добре с нови мебели от сроден характер.

### **Обмислено използване на мястото**

Тъй като нормално големите жилища биха изглеждали често пъти, въпреки числото на стаите и застроената площ, все пак малки, в Германия се използват напълно систематически всички други възможности, за да се разширят, колкото може повече, скромните четири стени на жилището. При това, трябва да се отбележи напредък в две насоки, при което трябваше, обаче, да се променят до известна степен жилищните обичаи: от една страна се изостави «салонът», който в средното голямо жилище вече по начало не служеше за нищо и в същност има основание да съществува само когато жилището е същевременно и репрезентативно помещение; от друга страна, двойното използване на стаите, което в същност е съществувало всякога, се взима все повече пред вид от вътрешните архитекти. Двойното използване се отнася преди всичко за спалнята и кухнята. Кухнята е същевременно и всекидневна стая, с удобно място за ядене и приветливо обзавеждане, а спалнята трябва да може да се използва и през деня. Днес на всякъде виждаме вече окончателните разрешения на тези въпроси. В спалнята на родителите днес много често се урежда едно малко място, където домакинята може да седне да работи, а спалнята на децата е наредена така, щото да може в нея да се играе, да се работи и да се учат уроците. За да има повече място, креватите се поставят в много случаи един върху друг, както в спален вагон, или пък се нареждат така, че да могат да се обръщат на стената и да изчезват в някоя ниша, или зад някоя завеса. Това разрешение се предпочита все повече и от хора, които, поради занятието си, не са по цял ден в къщи, които живеят сами. Там, където има възможност, креватът се поставя в ниша, определя се едно място за готвене и т. н. По подобен начин днес се слага и във всекидневната стая, вместо канапе, ниският «кауч». Той може да се използва и за спане, преди всичко за гости, и с това заменя отделната спалня, предвидена за гости. Там, където спалнята и кухнята служат само за предопределената им цел, те се правят малки, като кабинни. Когато се прави такава кухня, трябва грижливо да се подреждат вещите, което става въз основа на точни проучвания на кухненската



работа, обаче сътрудничеството между домакините, инсталаторите и фабрикантите на мебели доведе в този случай до окончателни разрешения.

### **Голямата всекидневна стая и селското жилище**

Цялата тази добре обмислена икономия се дължи на желанието да се даде и на най-скромния дом поне едно по-голямо помещение - всекидневната стая. Това всякога добре проветрено и отоплено помещение, в което се прекарва деня, е главната цел в много случаи едно сигурно постижение в областта на уреждането на германското жилище. Във всекидневната стая се събира семейството в онези часове, които то иска да прекара приятно, в интимен кръг. Тя става, вече поради големината си, истински център на дома и израз на здравия семеен съюз. Тя ни припомня, че в нова Германия всички желаят създаването на големи, многодетни семейства и е същевременно израз на хората, които нямат намерение да се задоволят завинаги с притеснявания, а пестят, за да могат да си осигурят най-напред едно хигиенично жилище и възможността да се движат свободно, на което, по начало, те имат пълно право.

Голямата всекидневна стая още от древни времена е присъща на германската селска къща. Отдавна вече тук е намерен начин за една такава щастлива подредба на нужните неща, че това помещение става днес в много отношения образец за главната стая на германския дом изобщо. Нашата голяма селска стая има винаги два центъра, а именно, първо, печката, която стои на една от вътрешните стени, към кухнята, от където и се пали, и второ - ъгловата скамейка под прозорците. На тези две главни места се събират подвижните мебели, които принадлежат към обзавеждането. Печката е заобиколена от скамейки, или от мебели за лежане и удобни столове с облегало. В ъгъла на ъгловата скамейка стоят масата за ядене и столовете. Понякога до ъгловата скамейка стои и някой долап, или друга някоя подобна мебел. Така се разграничава ясно делата стая на няколко места, които служат за различни случаи и заемат само една част от нейната обща площ. Следователно, за обитателите остава достатъчно място за движение в тази стая, още повече, че с помощта на обличането на отделни стени в дърво, което дава възможност да се вместят в тях вградени долапи за съдове, часовник и т. н., в стаята се постига едно неразривно единство. До скоро съществуваше, наистина, опасността да се изгуби напълно истинската селска стая, вследствие на растящото влияние на града, към който се насочваха всички. Именно заради това се обърна най-голямо внимание на нея в духа на движението «Кръв и Земя», което иска да запази германския селянин и неговата неразривна връзка със земята. Селянинът отново се приучваше да опознае и съзнае особеното достойнство на наредбата на своята къща. Също така се придаде на главните два мотива на неговата всекидневна стая нов притегателен образ. Приготвиха се за чеиза на младата селянка маси и

долапи от масивно, дебело рязано дърво от родните гори, изработени по стар изпитан начин, с което се създадоха отново изпитаните първични форми. Също така се въведе отново и старата печка от кахли, старите селски черги и цветните текстилни шарки. И така, веселата разноцветност и здравата сила станаха основни черти на новия селски дом, също и в по-малките поселища, където креватите със своите разноцветни завеси се поставят често в ниши, образувани от пречупения таван. При тези старателни грижи за запазване на старата жилищна култура не се касае, обаче, в никакъв случай за някаква мода на примитивното, както това можеше да се види, например, на Парижкото световно изложение през 1937 година. Най-добро доказателство за това е фактът, че днес в Германия съществуват селска покъщнина и селски домове, които отговарят до голяма степен на общия жилищен стил и се различават от градското жилище само по това, че с пригодени към нуждите и особения вътрешен мир на селянина. Този нов вид селски дом, който се съобразява с развитието на селското население, застава днес все повече на пръв план.

### **Групиране на мебелите**

Подбудите, които нашето градско жилище дължи от своя страна на селския дом, се отнасят преди всичко до ясното групиране на мебелите в селската стая, до съчетаването на отделните мебели чрез ъгловата скамейка, респ. печката, като център, до вграждането на долапи в стената и най-сетне до факта, че в селския ъгъл човек се чувства уютно «заграден». Там, където размерите на скромния германски дом дават известна свобода при то, все повече се затвърдява правилото да се поставят тук и там, в рамките на общото обзавеждане, главните мебели в групи. Всякога се предпочита масата за ядене да бъде поставена в ъгъл, дори и тогава когато се обядва и вечеря в кухнята, която служи същевременно и за стая; масата е заобиколена със скамейки и столове за малки гощавки, а освен това стената се облича до известна височина с дърво. До стола, с удобно облегалo, или до креслото, което стои до прозореца, се слага обикновено една етажерка за книги, висока лампа на стойка и няколко трикраки столчета. Всички тези мебели съставляват една група за четене, разнообразна от една малка подставка с кактуси или някое декоративно стайно растение. Още по-уютен става този ъгъл, когато се сложат до канапето ниски малки долапи, една количка за сервиране на чай, или маса за радио, което създава желаната връзка. Особени жертви се полагат най-вече за печката, иззидана от кахли, с принадлежащите към нея удобни столове. Тъй като тази печка не би била рационална за една отделна средно голяма стая, тя бива построена обикновено така, щото да топли същевременно и съседни стаи, или пък стаите в горния етаж. Това има преимуществото, че се спестява особена печка за тези стаи и отговаря на общия стремеж да се намалят мебелите в стаята, за да не бъде тя претрупана.

### Здрава норма, но не уеднаквяване

При групирането на мебели около печката, в новия германски дом съществува стремежът, да не се избират само напълно еднакви гарнитури от мека мебел. Тъкмо защото стаята изглежда спокойно наредена и прегледна, благодарение на създадените в нея групи мебели, може, без друго, да се наредят отделни мебели от напълно различен характер и разнообразна тапицировка. Главните видове мебели са вече толкова ясно очертани, във всички тях съществува такова единство на формите, постигнато в духа на техническата и човешка правдивост, щото дори и разнородното се съчетава помежду си, без да се изгуби предимството на една нова лекота, на едно красиво разнообразие. Свободата и непринудеността на тези отделни мебели потвърждават сравнително големите възможности и уютността на стаята и придават приятна свежест на другите по-тежки мебели. Липсата на скучно уеднаквяване ни дава възможност да се допълни старата обстановка с някоя красива дреболия, някоя полица на стената, някоя табуретка, клетка за птици, някой хубаво изплетен кош за хартия и др. Добрият дух на новия германски дом предпазва от опасността на допълнителното му претрупване от само себе си, щом домът е изпълнен от този дух. Той подпомага украсяването на светло тапицираните, или облечени в дърво стени с няколко свежи картини, обкръжава големите прозорци със завеси, които дават приятна светлина, създава тържествени, но не и претрупани лампи и придава на обстановката и на най-скромния германец толкова спокойствие и приличие, толкова светъл разум и топлота, щото в края на краищата често пъти не съществува основно различие между домовете на пестеливите поселници и тези на най-претенциозните граждани. Въпреки че архитектите и вътрешните архитекти - подобно, както, например, и във Франция - смятат за свое особено голямо постижение създаването на жилища за хора от разни занятия и въпреки, че те успешно могат да задоволят всички индивидуални нужди, често се случва, интелектуалците, например, да си купуват покъщнина, предназначена по начало за работници, тъй като интелектуалецът не може да намери нищо друго за същата цена, което би отговаряло повече на неговия вкус по своята простота и своя характер; и така, също и в тези новопридобити общи блага се изразява истинската германска народна общност. При това, неотреченият единен основен характер на германското жилище не е създаден чрез унифициране. Залог за това е, преди всичко, израсналият с вековете своеобразен обичай в многобройните области на Велика Германия, на който, от идването на националсоциализма на власт, се обръща още по-голямо внимание. Местността на долния Рейн с нейните чисти, облечени в кахли стаи, на северна Германия, с нейните скромни дъбови мебели, старовремският Шварцвалд, където всичко е направено от излъчващото уютна топлина борово дърво, Бавария - другата голяма страна на дървения материал - със своята тържествена разноцветност, изписаните долапи, извитите в бароков стил форми, Швабско, с неговата слънчева свежест, старата и изискана в културно отношение област на Виена,

дори първичният скромнен Тирол - всичко това означава, дори и в рамките на един жилищен стил с еднакъв основен характер, все пак богата разновидност и ще остане завинаги образцов пример за разнообразния живот, който може да развие духът на една голяма нация.

В творчеството на германските строители на мебели и архитекти не е по-малко забележителен, разбира се, и фактът, че те се отказват да следват прищевките на модата. На функционализма на един Лео Корбюзие, на конструктивната мания на толкова много други европейски ексцентрични архитекти се противопоставя решително онази здрава норма, на която принадлежи едно бъдеще, надхвърлящо далеч границите на Германия. Толкова ясното и неоспоримо сходство с вътрешната архитектура на Швеция, която стои на първо място в тази област, не е случайност. Нормата на германската вътрешна архитектура е широка и дава много възможности, тя не е, следователно, програматична до крайности, както е случаят с творенията на белгиеца Виктор Буржоа. По-скоро би могло да се намери отчасти известно сходство с целесъобразната уютност на американските мебели на Хоу & Лескейз и др. Тъй като вкусът за скромните хубави мебели се основава върху германското убеждение, изпълнено с чувство на отговорност, никъде вече не съществува тази груба противоположност между скромното и изрично репрезентативното германско жилище. И в това отношение се постигна образцова хармония, общото надделява над онова, което разделя. Това не пречи, обаче, ръководният слой на германското население да изпълнява правилно своята особена функция в общия жилищен стил. Това е дори едно потвърждение за тази негова задача.

### **Образцовата роля на репрезентативното жилище**

Там, където висшият слой изпълнява правилно задълженията си спрямо целия народ, към който принадлежи, той не играе само ръководна роля в политиката, науката и стопанството, а поема върху себе си също и задачата да представлява видимо постиженията на националната култура чрез външността на своя частен живот. Той си създава една обстановка, която отразява широтата и мощта на отделните области на творчество, завеждани от него и си осигурява онези условия, които му дават възможност да изпълнява без извънредни трудности своята особена мисия. Той си създава едно средище за своите обществени задължения и за нужния за своя живот духовен контакт, при което обстановката е очевидната мярка за неговия уровень. Той си създава и един изряден дом за редките часове на почивка в интимен семеен кръг. При това, той от само себе си разчиства и отъпква същевременно пътя за общия начин на живеене. Неговият смел дух и неговите разширени понятия за нещата го карат да предявява по-големи претенции, както спрямо себе си, така и спрямо художника и занаятчията. Навикът му да провежда големи проекти, както и по-

големите му средства му дават възможност да осъществи тези свои претенции. Преди всичко, тъй пръв създава хармония между своя дом и измененията на съвременния дух, което става негов личен израз и същевременно, в рамките на възможното, служи за пример на нуждите на по-широките слоеве.

### **Технически напредък и отстраняване на пречещи вещи**

Ролята на социалния ръководен слой в преобразуването на жилищата изобщо е, тъкмо в Германия, неимоверно голяма. Заможният купувач насочва непрестанно, в най-тясно сътрудничество с архитектите и техниците, занаятчийството и индустрията в производството им на практически вещи за комфортното жилище и ги задължава да произвеждат висококачествена стока. Голямото германско градско жилище, вилата и лятната къща станаха в края на миналото столетие обекти на опитите за създаване на достойна германска жилищна култура и придобиха с това една много важна социална функция. Тези нови познания оказаха своето истинско практическо влияние върху широките кръгове на народната общност едва когато заедно с революционното обновяване на националния живот през последните години, техниката и занаятчийството се подчиниха на точно определени закони на вкуса и от социално естество. Рядко си спомня човек, какви постижения трябваше да се осъществят само в областта на техническата организация, за да стане всичко това достъпно и за най-малкия дом. При това се касае преди всичко за онези обикновени неща, от които зависи толкова много красотата на дома, касае се за заменянето на грозните жалузи със здрави рула, или със старите селски капаци за прозорци, за скритата инсталация на осветление, водопровод и отопление в предвидени за това тръби в стената, за електрическия ключ, поставен така, че да не бие на очи, за скрития контакт, за по-красивото прекарване на кюнците на печката през стаята, за поставянето на радиаторите под прозорците или зад хубави дървени решетки, за снабдяването на спалнята с течаща вода, за по-красивата изработка на всички хигиенични арматури, за планове, които дават възможност да се построи едно светло, но все пак рационално стълбище, касае се, при всичко това, още и за веранди и ниши за вградени долапи. Всяка отделна вещ, от дръжката на вратата до дръжката на прозореца, трябваше да се направи в нови форми, следователно, целият този труд трябваше да се положи по планомерен и добре обмислен път. И така, Германия, чиято електрическа индустрия, например, е стояла винаги на първо място, застана и в това отношение начело.

Всяко такова техническо подобрение има свойството да улеснява домакинската работа. То е, значи, преди всичко от полза за домашните прислужници на големите жилища, но и на домакия, която върши тежка работа в най-малкия дом. Също така ползотворно подежда и върху всичко друго новият жилищен стил. По-раншният жилищен стил на заможните

кръгове, който беше образец за обикновения човек, претоварваше неговия дом с неща, които по своето същество му бяха напълно чужди. Днес изисканият германски дом се състои преди всичко от вещи и предмети, които отговарят на здравата норма и трябва да действат по най-благоотворен начин като образец. Във всичко това, се забелязва едно будно чувство на отговорност, изричното и дълбоко желание да се създаде връзка със слоя на обикновените хора. В днешния заможен дом съществува желанието и готовността, всичко да бъде по-просто, отколкото когато се следваха традициите на лукса от онези, които притежаваха големи средства, защото сега съществува съзнанието, че заможният слой играе неизбежната роля на образец, но отчасти и заради това, защото всеки чувства сам благословения скромнен начин на живеене на народа и се стреми по свое лично желание към него. Целта на всички германски репрезентативни жилища се свежда днес до принципа, да се строят и обзавеждат стаите и помещенията, които изразяват атмосферата на благородство, без великолепиe и без залъгващи изкуствени средства. По този начин трябва да се създаде изрядната атмосфера.

Там, където владее чувството за формата, простотата създава винаги изисканост; тя е дори, всъщност, тайната на благородството. По тази причина възприетите наново основни форми на мебелите и изоставянето на всички пречещи технически подробности подпомагат създаването на свършени изрядни германски жилища. Техническият напредък води след себе си опростяването на помещенията и плоскостта на стени, под и таван. Техниката им отрежда по-самостоятелно и по-изпъкващо място, като ги освобождава от всичко излишно и дава нов подтик и свободен ход на замахата и художественото творчество. Тази безукорно добра техническа организация на изисканото жилище не е, разбира се, привилегия само на Германия. Тя принадлежи на всички културни нации, обаче Германия има предимството да я употреби по своеобразен начин. В Германия се създадоха тържествени зали и помещения, построени с най-голям вкус, в тях се вижда опростяването като израз на незагрозената от ненужни украси първичност, а от започването на новата ера строителите престанаха да кокетират с формалната привлекателност на техническите предмети. Германецът оказва дълбоко уважение на творенията на инженерите, обаче, когато се намира в кръга на семейството си, той не иска да му се припомня на всека крачка за техниката. В нова Германия се позволява на конструкторите да строят просторни зали с големи прозорци, които днес са нещо напълно естествено за репрезентативното жилище, обаче всичко друго трябва да бъде предоставено на самия живот. Нему трябва да се предостави също, дали при нареждането на помещенията да се подчертае повече монументалното впечатление, или пък да се обърне по-голямо внимание на красивата непринуденост.

## Големият жилищен стил

Там, където няма нужда да се пести мястото, съотношението между мебелите и големината на помещенията е обикновено по-благоприятно, отколкото при малки стаи. В такива случаи, преди всичко, е възможно да се сложат само няколко големи главни мебели, които владеят цялото пространство на стаята, както в дворците и някои селски стаи на север. Голямата къща дава достатъчно възможности за нареждане на по-малките вещи за всекидневна употреба. Те могат да се пренебрегнат, следователно, за сметка на изгледа на стаята и неговата монументалност. Тъй като в Германия днес е високо развито разбирането за авторитет и изкуството да се справи човек смело с всеки въпрос, тази възможност не се изоставя, естествено, при обзавеждането на германските репрезентативни жилища.

И така, в трапезариите стои дългият, заемащ голяма част от стената бюфет, широкият и здраво построен шкаф за чинии, голямата трапеза с наредените столове около нея, а в приемната стая до камината, изработена в декоративна форма, се намират тежки меки кресла, до тях, или срещу тях широки канапета с принадлежащите към тях маси и по-малки мебели за сядане и към всичко това, най-сетне, в дъното на стаята, - роялът, който се откроява самотно от чистата стена. Най-голяма монументалност и простота се постига често пъти в широките входни зали, които се строят все повече. Тук се намира понякога някой тъмен дъбов сандък, една тежка маса, една гарнитура кожени столове, които съставляват цялата мебелировка. От опит се знае, че напълно гладките модерни форми на мебели, които обикновено се срещат, действат понякога много грубо и неприятно, когато са направени за репрезентативни жилища. Заради това често пъти се избират, вместо тях, особено хубави отделни мебели, останали по наследство, или пък се поръчват от скъп фурнир мебели, които се правят според изисканите форми на по-стари жилищни стилове, от които днешният човек черпи поука. И така, в трапезариите и холовете се среща отново лъскавата фламандска висяща лампа, а в приемната зала кристалният полюлей. Избрани цветове, воалени пердета, килими и особено стенни килими, чиято изработка стана наскоро нов отрасъл на изкуството, подпомагат да се изключи в стаите и залите на най-претенциозния вкус неуместната натрапчивост и да им се придаде благородство и приятност.

Въпреки че при създаването на тези нови германски форми на жилища се подновява изисканата европейска традиция, това не значи, обаче, в никакъв случай, че се изоставят собствените разбирания. Германия възприе отново преди кратко време известни образцови форми от своето собствено минало, които са много тясно свързани с тази аристократическа традиция! Също така фактът, че стари мебели могат да се поставят между нови, че им се отрежда често дори най-видното място, показва, колко по-силен е изразът на свързаността с миналите

поколения. Впрочем, дори и в най-строгите зали не се допуска налагането на някакъв конвенционален шаблон. Във вътрешността на големите зали всичко се нарежда, наистина, според главните оси, обаче в Германия никога не се придържат толкова старателно към пълната симетрия, както това става често в романски страни. Винаги се намира възможност да се загатне другата, свободната симетрия, посредством което дори и на държавни помещения се осигурява елемента на германската широкосърдечност и живост.

### **Голям замах в изрядната главна стая на градското жилище**

В по-големите германски градски домове, напълно свободното нареждане на мебели и вещи е станало правило в обикновено богато наредените, служещи преди всичко за всекидневни стаи, главни помещения. И тук личи стремежът към широта и овладяване на формата, обаче не към монументалност. Съответно на това и размерите се движат в известни граници. Отказването от симетрията произлиза вече само по себе си от факта, че тези помещения служат за най-различни цели, за четене, за приемане на гости, за музика и т. н., вследствие на което, освен по-големите мебели, трябва да има и по-малки предмети. В такива случаи съществува дори често опасността от претрупване, обаче именно това накара вътрешните архитекти да създадат характерни нови жилищни форми. Те взеха подобни мерки както и при техническото опростяване, за което стана дума по-горе.

Забележително е, че при наредбата на нашите по-претенциозни граждански жилища се среща, наистина, стремежът да се намали числото на стоящите тук и там мебели, или принадлежащи към наредбата предмети, без да трябва човек да се отказва или да му липсва нещо. При това, най-лесно човек би могъл да се освободи от една част на долапите, които стоят в спалнята, или във всекидневната стая. На тяхно място се вижда вграденият долап и сложените в стената полици. Често се среща и една цяла стена, зад която има долап, най-вече там, където стените по начало са облечени в дърво. Често се слагат от двете страни на вратите, или прозорците плитки долапи или лавици за книги. Също така и камината се «огражда», както и отоплението, или пък долапите се слагат така, че да образуват една ниша, в която се слага една скамейка за сядане, както креватите в спалнята. Често, обаче, долапите не са еднакви, полиците им са отворени, или покрити със стъкло, или пък имат четвъртит капак, който служи за писалище като се отвори. Голямо изкуство е да се разпределят убедително плоскостите. Тъй като долапите, сложени по продължение на цялата стена, не изглеждат особено приветливи, обикновено се предпочита да се вгради горната част в стената, а долната излиза малко наред, разпределена обикновено на отделни дълбоки подделения, вследствие на което изглежда като дълга скамейка. Това образува една ниска съчетана редица - един мотив, който се възприе и за



други стаи - преди всичко в ъглите до прозорците, когато там е сложена масата за ядене със скамейка, или край сложените по продължение на по-дългата стена ъглови канапета в приемната зала. И плочата на камината, или решетките, зад които се намират радиаторите, се нарежда по този начин, където остава място за хубави малки статуи, миди, кристали или съдове, които се слагат в малко разстояние един до друг.

Поради желанието за обобщение, в скромното жилище, например, се слагат дори напълно разнородни мебели на близко разстояние, преди всичко ниски етажерки и скамейки, дори и там, където стената би била достатъчно дълга, за да се сложи всяко нещо отделно. И така, от само себе си се стигна пак до онова широко разрешение, което създава единство, съществуващо отдавна в германската селска къща. По този начин се постига желаното опразване на стените, съразмерната празнота на стаята, която отличава такива стаи. - След като се разпределят успешно и незабелязано по-голямата част на елементите, които изпълват репрезентативното градско жилище, или пък се обобщят свободно, по продължение на стените, с останалите мебели, може да се нареждат стаите, всеки, както намира за добре. Тогава вече не съществува опасността, стаята да изглежда непрегледна или претрупана с мебели. Ясно е, че при това мястото до прозореца и преди всичко мястото до камината са главните точки, на които трябва да се групират малки вещи, маси и кресла, които се слагат и около всеки ъгъл с канапе, или камина. Впрочем, камината днес принадлежи почти отново към необходимите неща на изисканата стая. Те показват, че германското технизиране не е вече последната дума и напомнят тайната на домашното огнище и на първичното, към което ние храним днес още по-голямо страхопочитание.

### **Малки отделения в стаята и простор**

Мебели, наредени на групи в ъглите до прозорците, до печката, в ъгъла за четене и т. н. са, както казахме по-горе, правило и за скромното германско жилище. Те се срещат още по-често в по-заможни домове. Репрезентативната стая на градското жилище създаде, обаче, от стоящи една до друга свободни групи мебели още една характерна нова форма на жилище. Цялата стая се разпределя на малки отделения, тук-таме се създават по-тесни отделения, които, според свойствата си, се нареждат уютно. Ако писалищната маса стои, например, до прозореца и продължава навътре в стаята, или пък от двете страни на камината са сложени по подобен начин по една мека скамейка, то задните страни на тези мебели, които не служат за някаква определена цел, трябва да бъдат допълнени с нещо. До писалищната маса се слагат заради това в такива случаи отворени полици за книги, или малки порцеланови фигурки, а до тапицираните скамейки - ниски етажерки, които създават връзката с някой

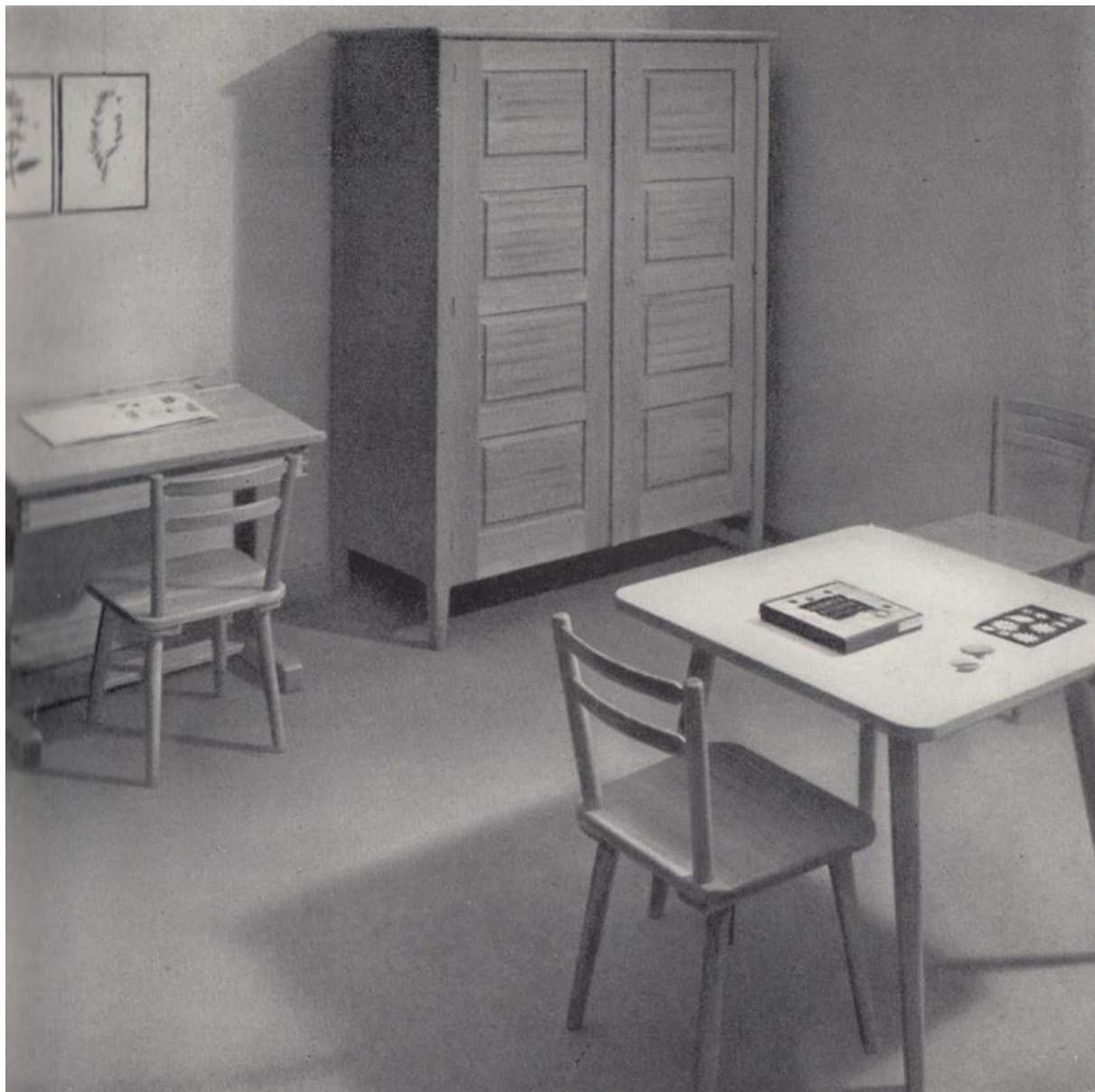
предмет. Тези малки отделения имат предимството, че формите на мебелите могат да се различават много една от друга, без да изглежда всичко това неблагообразно, защото тези малки отделения са малък свят за себе си. В Германия се мебелира често по този разнообразен начин, обаче при образуването на малки отделения се избягва тяхното точно ограничаване. В други страни често се слагат издадени низки мебели до стената, или пък се вграждат низки етажерки, за да се образуват по този начин малки отделения. Ние предпочитаме само да съставяме не строго ограничени малки отделения и избягваме всякакви монтаж на етажерки и др., защото не искаме да накърним пълния простор и общото единство на стаята.

Широкият и голям замах е нашият най-голям стремеж при нареждане и създаване на репрезентативното градско жилище и ние правим всичко, за да засилим това свойство. Всички мебели, наредените една до друга скамейки и т. н. се правят много ниски, за да не се нарушава поне въздушното пространство и за да проличава ясно основната форма на стаята с чистите ѝ стени. За да не се пречи на погледа, днес се избягва дори слагането на висяща лампа. Тя се замества от някоя плоска леща на тавана, от скрито осветление и от стоящи лампи. Широчината на стаята не бива да се накърнява; заради това пердетата се избират обикновено в светъл цвят и от тънък, лек плат, както и за мебелите се употребява много случаи светло дърво, гладка като огледало политура и светла тапицировка. Най-сетне се избягват тъмни картини и тежки рамки, които биха подчертали много силно границите сред пространството. Предпочитат се картини с големи плоскости, тесни рамки и нежни цветове, които сякаш, се сливат със стената. - През нощта цялата стая се осветлява само при особени случаи; обикновено всички се събират в един осветен кръг, за да чувстват здрача на простора.

### **Къщата като единица на пространството**

Това е последният израз на желанието за просторната стая, в която прозорците в репрезентативните германски зали обхващат, като в големи рамки, избрани части на градината или на ландшафта и създават връзката между тях и стаята. Тези прозорци могат да потъват в пода, когато с поставени в партера, широките врати да се отворят към балкони, към поле с насадена трева или към дворове, чиито каменен или тухлен паваж продължава често и в стаята, дори и в цялата къща, вследствие на което се изгубва понякога разграничението на вътрешните помещения. При това, тук не се касае толкова за осъществяване на традиционната безкрайност от наредени една до друга стаи, а за създаването на особени групи от стаи и свързаните с тях неизчерпаеми изгледи и изненади. Тъй като, благодарение на централното отопление, цялата къща е отоплена, разнообразието може да бъде обогатено дори и от вестибюла и стълбата, което създава връзка между отделните етажи. Целият дом се чувства, дори до

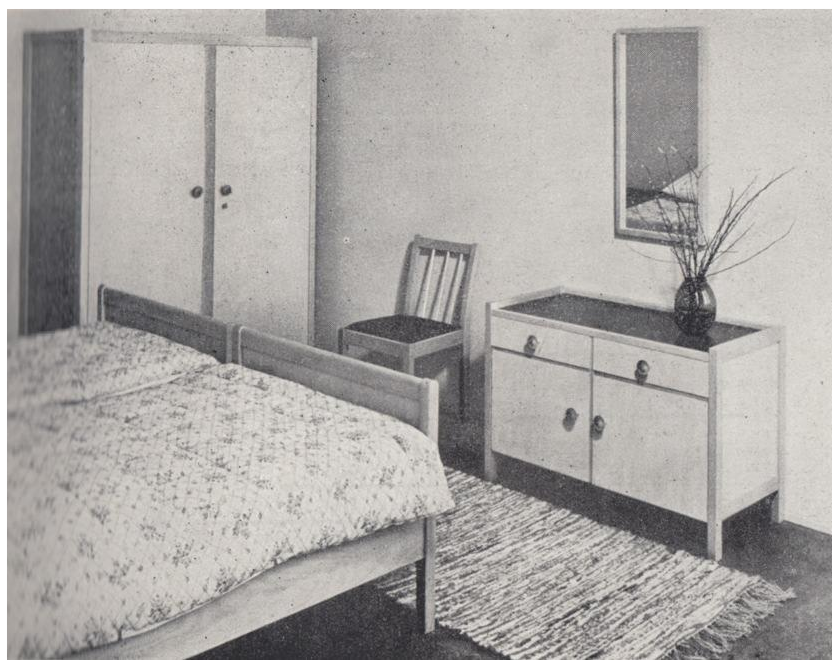
новооткритата мансарда, като нещо единно и живо, разпределено по изискан начин в отделни по-големи и по-малки стаи, свидетелстващи до една за ясният хоризонт, за строгостта, вътрешния покой и високия вкус на техните обитатели.



Детска стая  
Проф. Х. Гретч, Щутгарт

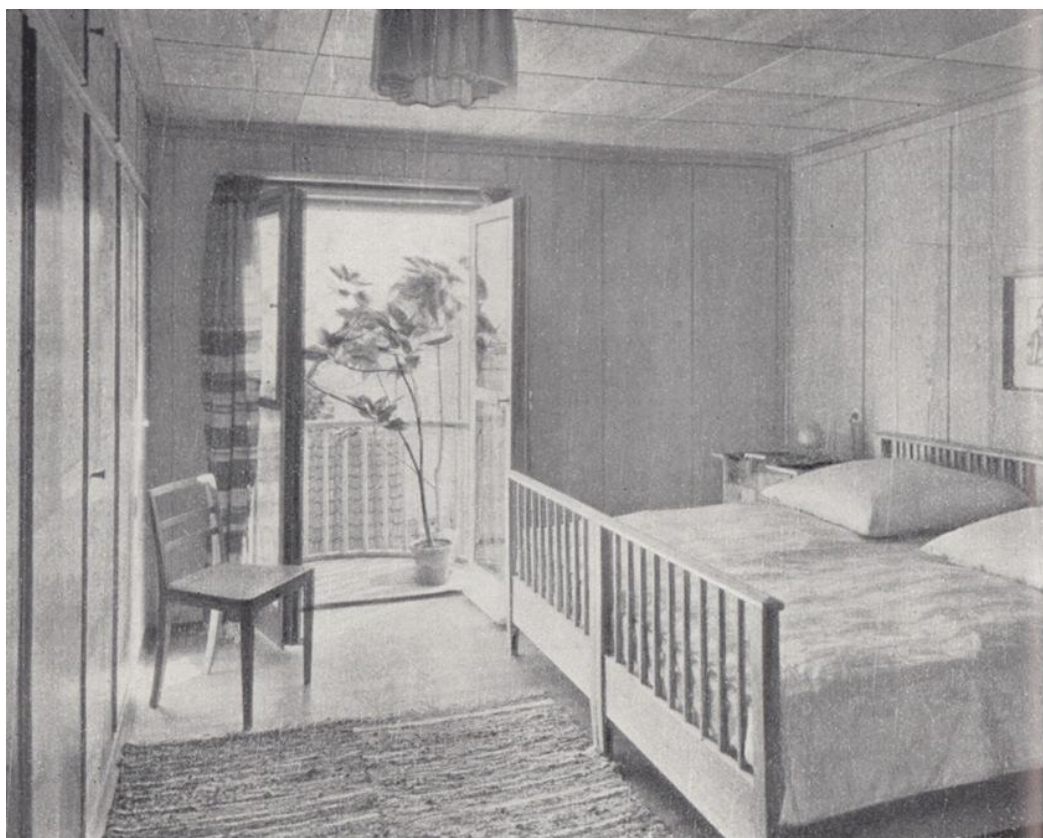


Всекидневна стая  
Х. Майер, Штутгарт



Спалня  
Архитект Хартл, Франкфурт

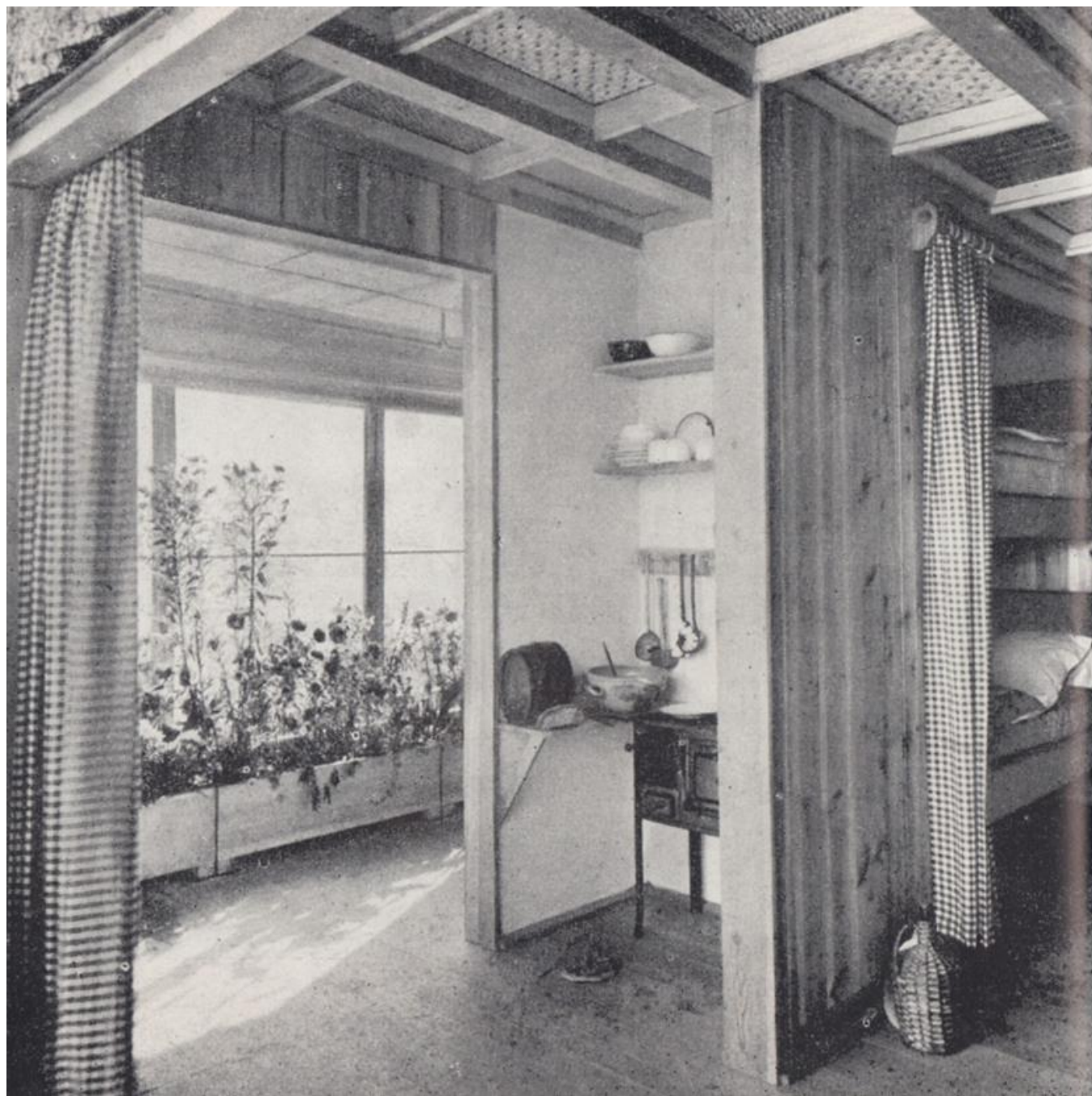




Спалня  
Е. Крюгер, Штутгарт

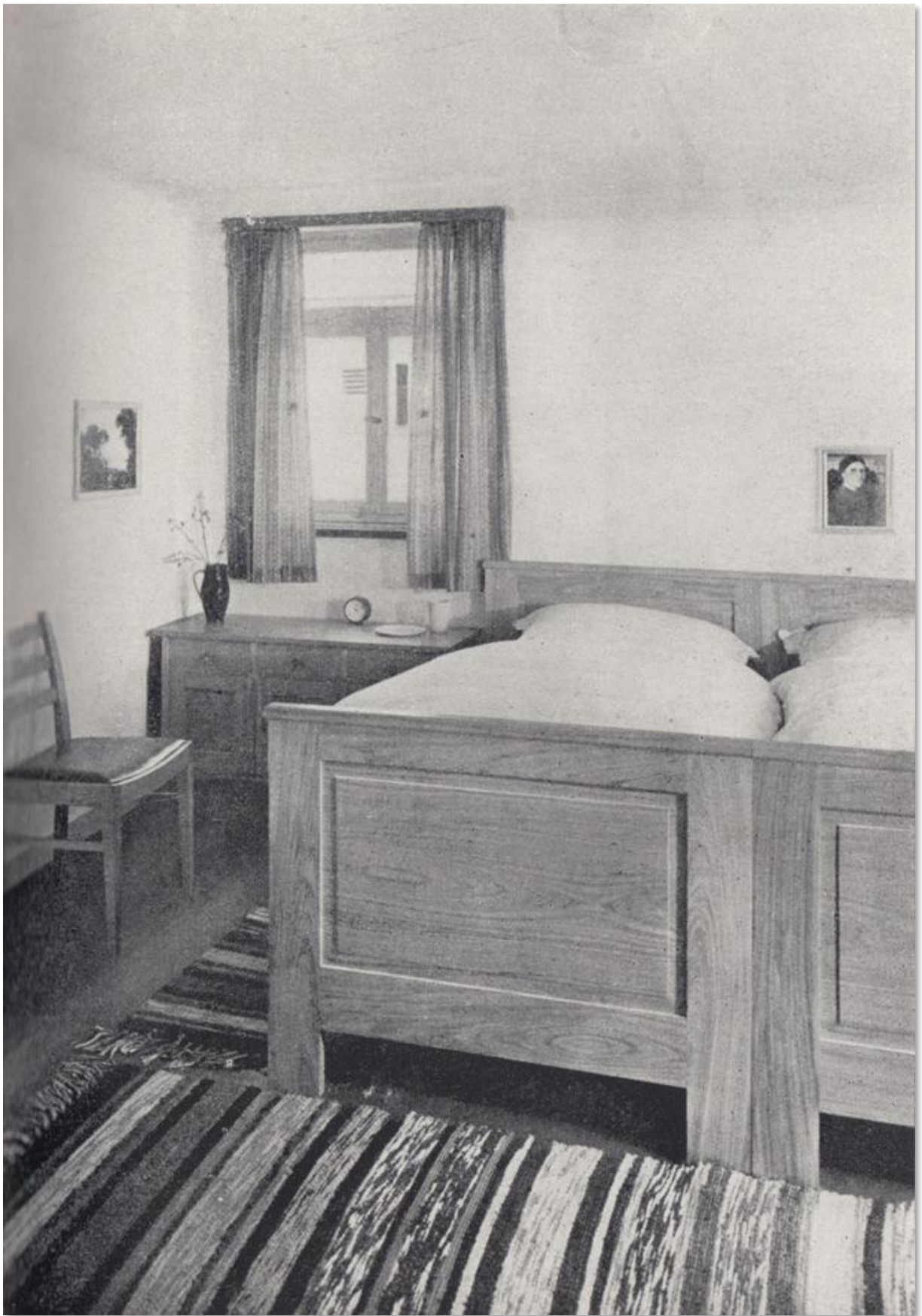


Кухня



Кът в една къщичка за неделна почивка  
Е. Крюгер, Щутгарт



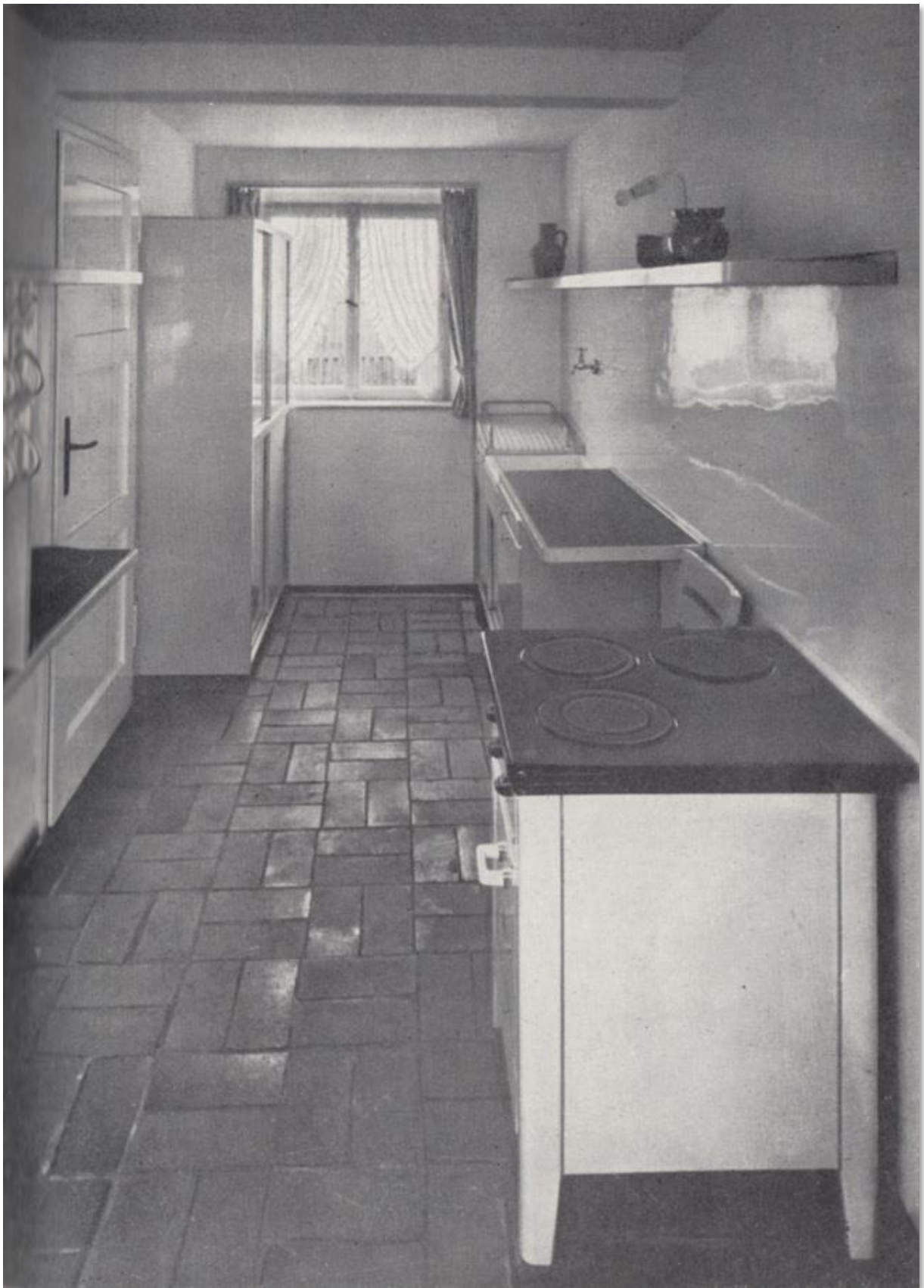


Спалня



**Всекидневна стая в нов селски стил**





Кухня в работническо поселище  
Х. А. Бургардт, Дюселдорф



Всекидневна селска стая

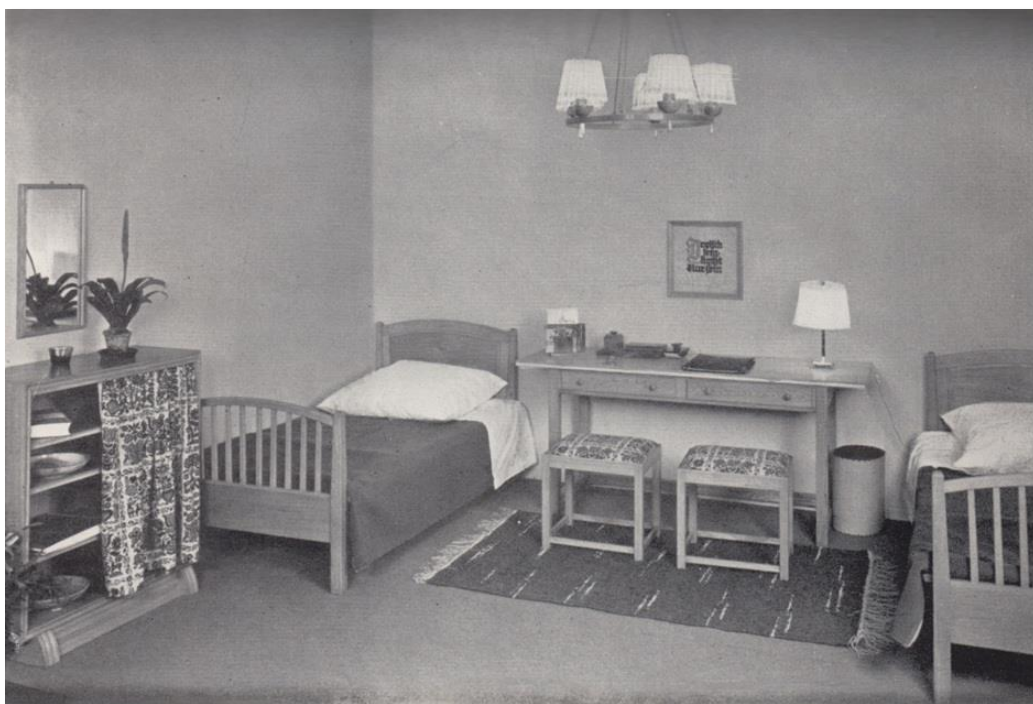




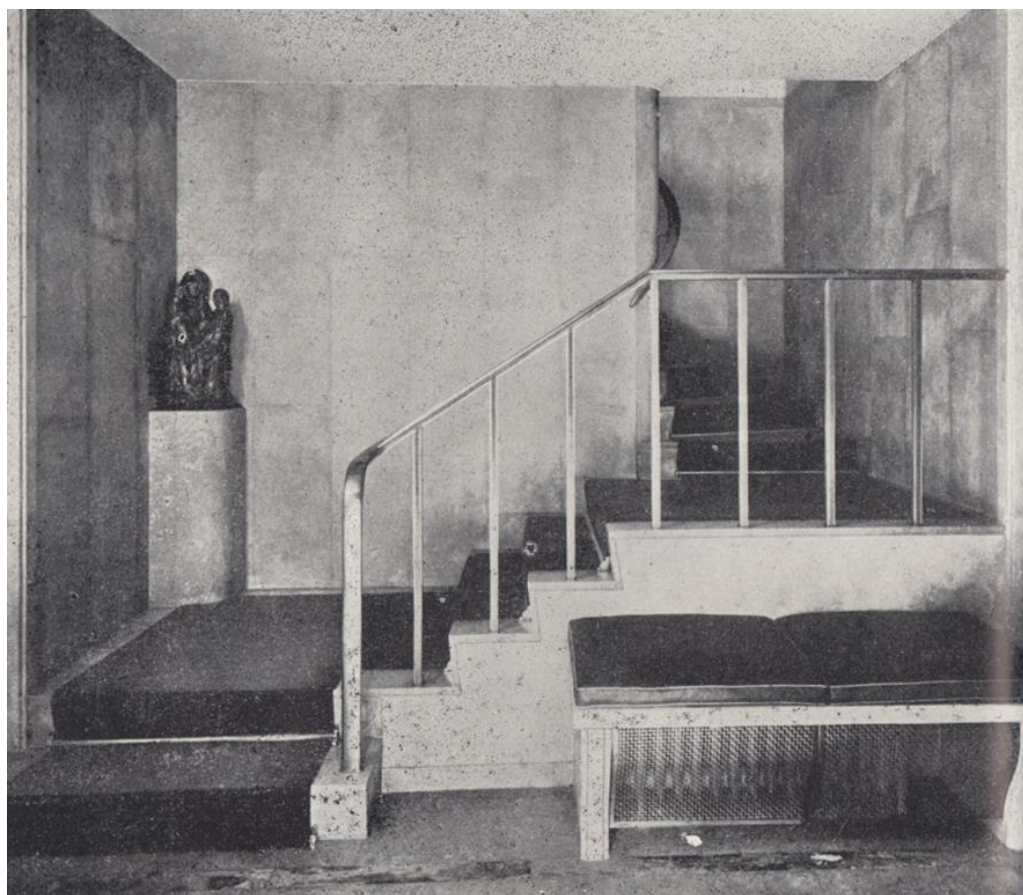
**Всекидневна стая**



**Всекидневна селска стая**  
**Архитект Холцхамер и Архитект Цайтлер**



Стая за момчета  
Архитект Вилкесман, Берлин

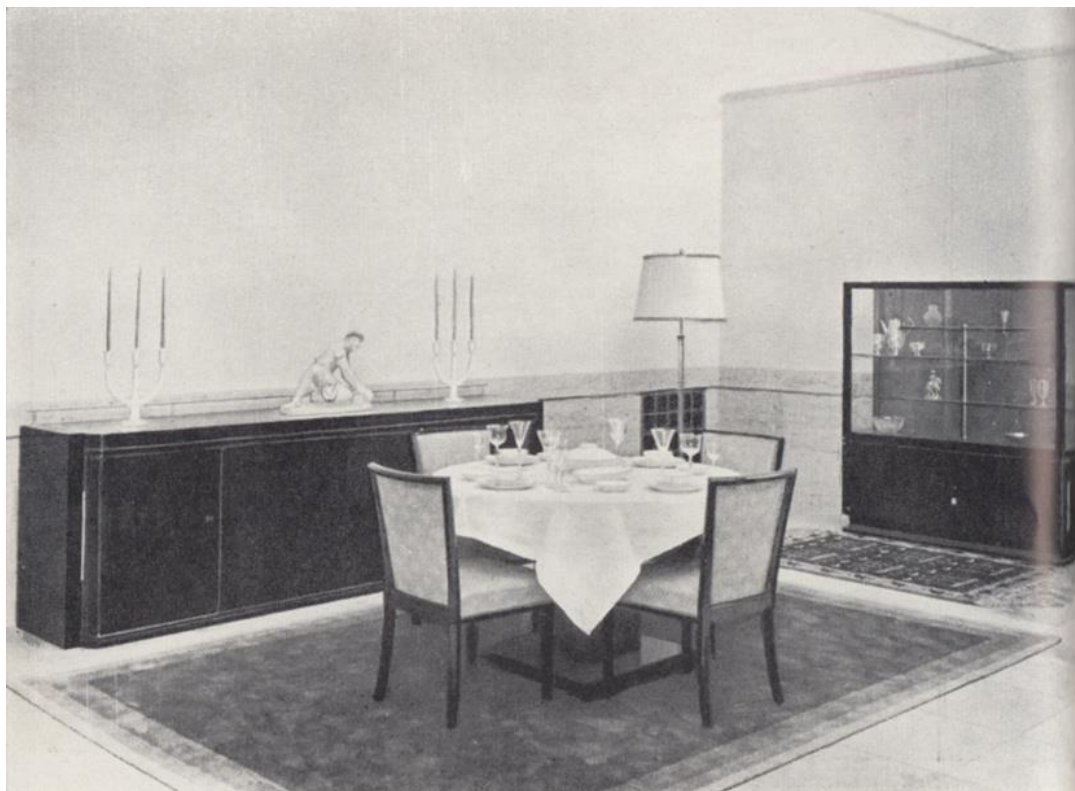


Стълбище  
Проф. Ф. А. Бройхаус





Голяма стая  
Х. Айтел, Щутгарт



Трапезария  
Проф. Бруно Паул, Берлин



Музыкален салон  
Проф. Нотхелфер, Берлин





Уютен кът при прозореца  
Х. Помер, Нюрнберг

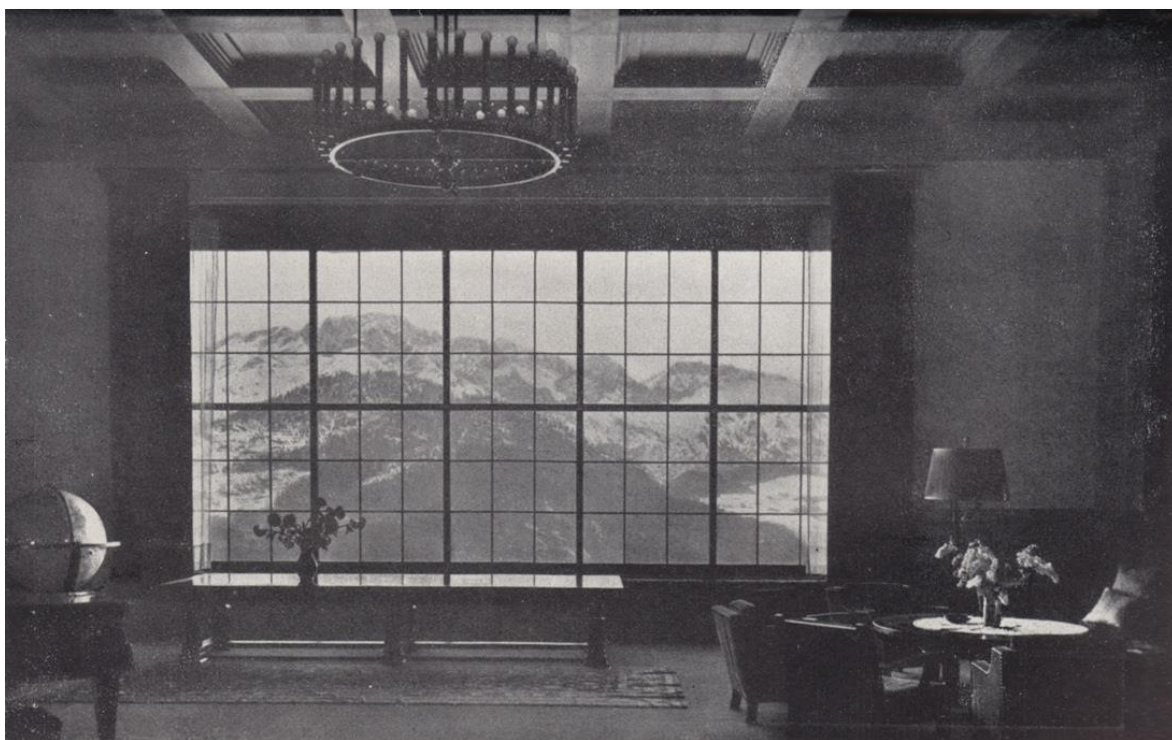


Спалня  
И. Берингер, Швайгерн





Всекидневна стая  
Р. фон Шайнбюхел, Берлин



Бергхоф, Оберзалцберг  
Поглед от залата към Унтерсберг



Всекидневна стая  
Проф. Ф. А. Бройхаус





**Работна стая**  
**Проф. Р. Щотц, Бармен**

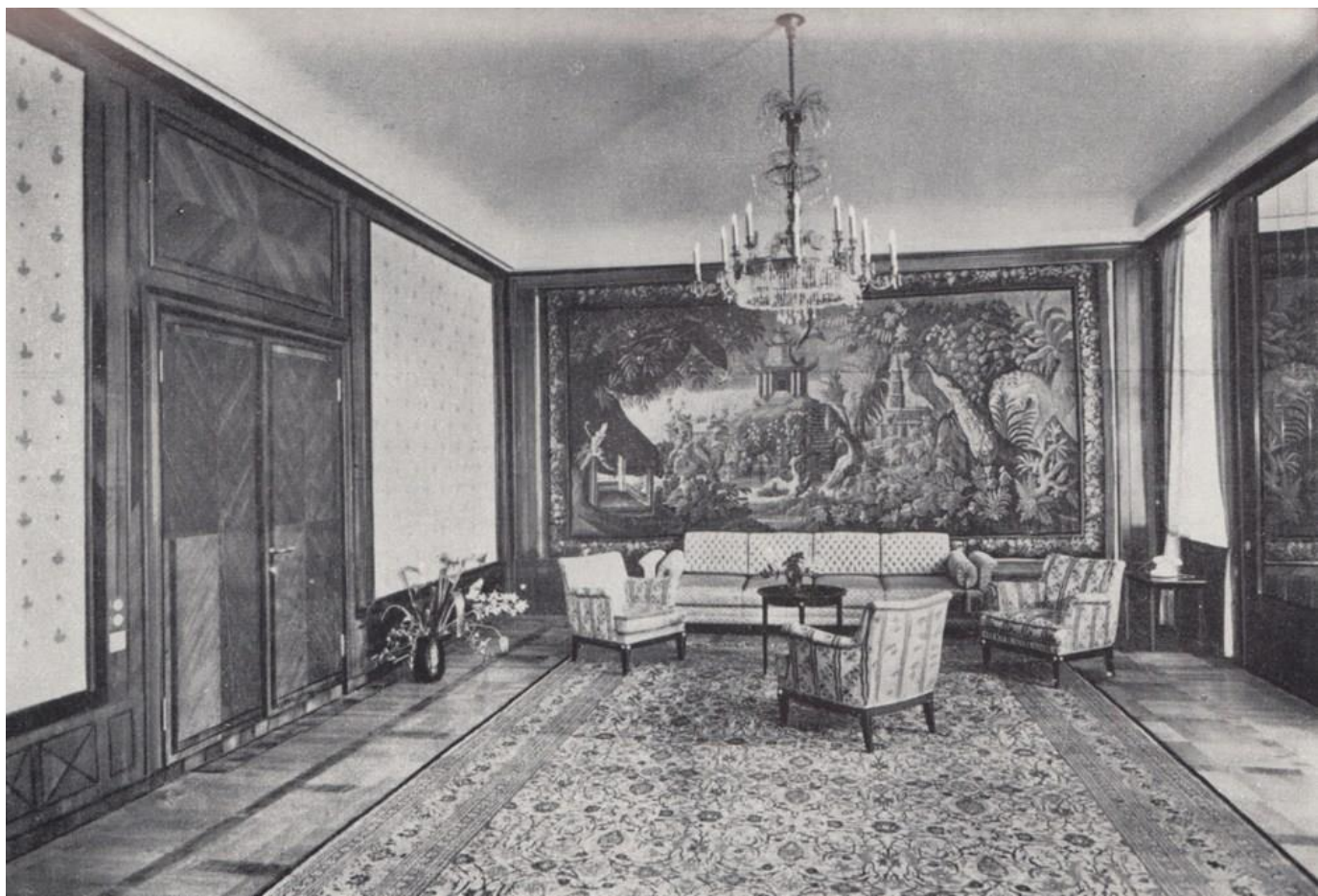


**Трапезария**  
**Проф. П. Л. Троост, Мюнхен**



Гостна стая  
Архитект А. Кауцки, Берлин





**В дома за гости на Райха  
Архитект П. Баумгартен, Берлин**